

9. PEATÜKK. EESTI ETTEVÕTLUSE JÄTKUSUUTLIKKUSE LIGIKAUDNE HINNANG MAAKONNITI

Tiiu Vissak

Sissejuhatus

Käesolevas peatükis antakse ligikaudne hinnang sellele, kui jätkusuutlikud on erinevate maakondade ettevõtted (valdade kaupa ei olnud võimalik näitajaid uurida, sest paljud andmed on kättesaadavad vaid maakonniti). Käesolevas peatükis põhjendatakse esmalt näitajate valikut ja tutvustatakse siis ettevõtluse hetkeseisu. Eraldi tuuakse välja majandusliku, keskkondliku ja sotsiaalse jätkusuutlikkuse näitajad. Seejärel antakse osaline hinnang erinevate maakondade ettevõtete jätkusuutlikkusele. Selleks kasutatakse 8. peatükis tutvustatud meetodikat; samas peatükis välja toodud probleemide tõttu tuleks siin tehtavasse analüüsi suhtuda pigem kui jätkusuutlikkuse hindamise võimaliku meetodika tutvustusse, mitte kui absoluutsesse tõesse Eesti ettevõtluse jätkusuutlikkuse kohta.

9.1. Näitajate valik

Näitajate valikul lähtuti 8. peatükis toodud meetodikast ning maakonniti kättesaadavatest andmetest. Kõik joonised ja tabelid põhinevad Eesti Statistikaameti (2004) andmetel, ainult firmade käibeandmete allikaks on Eesti Ehitusturg (2004). Eraldi esitatakse Tallinna linna andmed (muude linnade kohta paljud andmed kahjuks puuduvad). Kasutati 2003. aasta andmeid, kuna analüüsi koostamise ajal ei olnud veel kõik andmed 2004. aasta kohta kättesaadavad. Andmeprobleemide tõttu jäid mitmed jätkusuutlikkust iseloomustavad näitajad — näiteks ettevõtete turuosa, maine, ligipääs (välis-)kapitalile, toodete eluiga, keskkonnaportite koostamise tase, tööjõu volavus, pingutused tööjõu arendamiseks, ümbritseva loodus- ja sotsiaalse keskkonna parandamiseks jne — vaatluse alt välja.

Kättesaadavaiks osutunud näitajad jaotati kolme gruppi: majanduslikud keskkondlikud ja sotsiaalsed — ning nelja kategooriasse — 1) positiivne, 2) negatiivne, 3) nii positiivne kui negatiivne ning 4) muu.

Majandusliku jätkusuutlikkuse hindamiseks valiti välja alljärgnevad näitajad:

- maakonna suurus (positiivne);
- ettevõtete arv³⁴ 1000 elaniku kohta (positiivne);
- FIE-de³⁵ arv 1000 elaniku kohta (positiivne);
- eksport ettevõtte kohta (positiivne);
- ekspordi-impordi saldo ettevõtte kohta (nii positiivne kui negatiivne väärtus);
- eksport töötaja kohta (positiivne);
- ekspordi-impordi saldo töötaja kohta (nii positiivne kui negatiivne väärtus);
- ekspordi osakaal käibest (positiivne);
- ekspordi-impordi saldo osakaal käibest (nii positiivne kui negatiivne väärtus);
- käive ettevõtte kohta (positiivne);
- käive töötaja kohta (positiivne).

Näitajate valikul lähtuti alljärgnevatest põhimõtetest.

- Jätkusuutlik ettevõtte peaks olema edukas eksportija (nii suhtarvuna käibest, töötaja kohta kui absoluutmahus), kuna mitmetes tööstusharudes tegutsevate firmade jaoks jääb Eesti turg kiire kasvu jaoks väikeseks ning üldiselt peaks jätkusuutlikumaid ettevõtteid iseloomustama suurem kasvupotentsiaal ja käive. See suurendaks ka aktsionäride rahulolu.
- Suurema rahvaarvuga piirkonnas asuvad ettevõtted peaksid olema jätkusuutlikumad, kuna seal on neil rohkem sisemisi kasvuvõimalusi ja tööjõudu.

³⁴ Sõltumata omandivormist; maakondade lõikes selle kohta kahjuks andmeid ei avaldata.

³⁵ Siia kuuluvad ka talud, aga nende arvu ei ole võimalik maakonniti kätte saada.

- Jätkusuutlik ettevõtte on reeglina teistest tootlikum (käive töötaja kohta on suurem).
- Ekspordi-impordi saldo puhul tuleb arvestada sellega, et positiivne saldo näitab edukat eksporti. Mõnikord võib negatiivne saldo olla märgiks sellisest impordist, mis aitab tulevikus eksporti suurendada, aga see aspekt vajaks väga põhjalikku impordistruktuuri analüüsi, mida olemasolevad andmed kahjuks ei võimalda. Seetõttu on antud töös suure netoimpordiga maakonnad saanud negatiivse hinde.
- Jätkusuutlikumas maakonnas peaks olema suhteliselt rohkem ettevõtteid ja füüsilisest isikust ettevõtjaid (see näitab suuremat aktiivsust).

Ettevõtluse keskkondliku jätkusuutlikkuse hindamiseks kasutati alljärgnevat näitajaid³⁶:

- õhu saastamine inimese kohta tonnides (eraldi lämmastikoksiid, vääveldioksiid, süsinikoksiid ja tahked osakesed) (negatiivne);
- vee reostuskoormus inimese kohta kilogrammides (eraldi orgaaniline reoaine, heljum ja üldlämmastik ning heitvee kogus kuupmeetrites inimese kohta) (negatiivne);
- omavalitsuste keskkonnakaitseinvesteeringud inimese kohta, investeeringud heitvee- ja jäätmekäitlusse ning pinnase, põhja- ja pinnavee kaitsesse (muu).

Näitajate valikul lähtuti alljärgnevatest põhimõtetest.

- Jätkusuutlik ettevõtte peaks vähem saastama.
- Keskkonnakaitseinvesteeringud näitavad ühelt poolt suuremat kohalike omavalitsuste hoolitsust keskkonna suhtes, aga teiselt poolt võib oletada, et suurte investeeringutega maakonnas võivad olla ka

³⁶ Alljärgnevate näitajate puhul tuleb silmas pidada, et Eesti Statistikaameti andmebaas ei võimalda kahjuks eristada ettevõtete ja elanikkonna poolt tekitatavat reostust. Maakonniti ei ole olemas ka andmeid ettevõtete keskkonnainvesteeringute kohta. Seetõttu kasutatakse alljärgnevates arvutustes andmeid kohalike omavalitsuste tehtud keskkonnainvesteeringute kohta. Need ei anna küll tervikpilti maakondade keskkonnaseisundi kohta, kuid peaksid võimaldama seda vähemalt ligikaudselt hinnata.

teistest suuremad keskkonnaprobleemid. Seetõttu võib negatiivseks pidada liiga suuri hälbeid keskmisest (st rahapuudusel ei investeerita piisavalt, kuigi vajadus oleks, või investeeritakse keskmisest palju rohkem, kuna keskkonnaseisund on väga halb).

Ettevõtlike sotsiaalse jätkusuutlikkuse hindamisel kasutati alljärgnevaid näitajaid:

- brutopalk (positiivne);
- tööturusurve indeks (positiivne);
- töötuse määr (negatiivne);
- mitteaktiivsete, vanadus- ja invaliidsus- ning töövõimetuspensionäride ja töötute osakaal rahvastikust (negatiivne);
- põhi- ja madalama haridusega inimeste osakaal (negatiivne);
- kesk- ja kutseharidusega inimeste osakaal (positiivne);
- keskeriharidusega inimeste osakaal (positiivne);
- kõrgharidusega, magistri- ja doktorikraadiga inimeste osakaal (positiivne).

Näitajate valikul lähtuti alljärgnevatest põhimõtetest.

- Sotsiaalselt jätkusuutlikud on nende maakondade ettevõtted, kus on palgad kõrgemad³⁷ ning tööpuudus ja mitteaktiivsete osakaal madalam; samuti on oluline, et tööjõud suudaks ennast tulevikus taastoota.
- Jätkusuutlikumates ettevõtetes on vaja rohkem haritud tööjõudu³⁸.

³⁷ Kõrgemad palgad võimaldavad ettevõttel palgata sobivamat (parema ettevalmistusega, rohkem motiveeritud) tööjõudu. See võib omakorda tõsta tööjõu tootlikkust.

³⁸ Antud vaatluses loeti harituks neid, kellel on vähemalt kesk- või kutseharidus. Statistikaamet ei avalda kahjuks ühegi haridustasemega inimeste maakondlikku jaotust erialati. Haritud tööjõudu peeti jätkusuutlike ettevõtete jaoks oluliseks seetõttu, et autori arvates ei ole Eestil tulevikus eriti suuri võimalusi võistelda riikidega, kus tööjõukulud on madalad. Seetõttu tuleb rohkem tähelepanu pöörata kõrgetehnoloogilisele tootmisele, seda on aga madala haridustasemega tööjõu abil raske teha.

9.2. Eesti ettevõtluse hetkeseis

Alljärgnevalt tutvustatakse Eesti ettevõtluse hetkeseisu, lähtudes eelmises alapunktis toodud näitajatest. Jätkusuutlikkuse arvutamisega tegeldakse järgmises alapunktis.

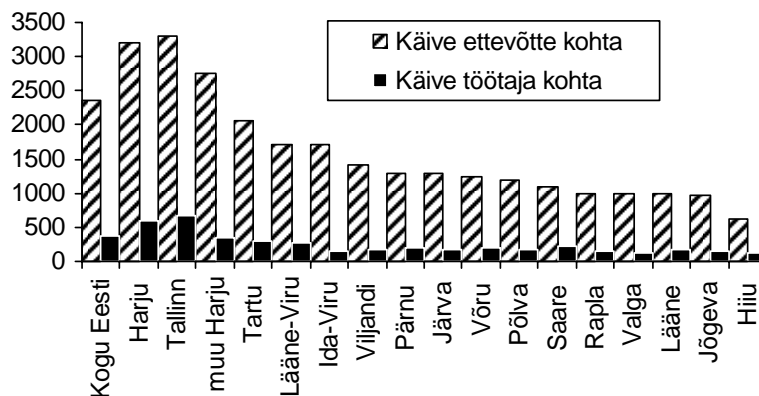
Tabel 9.1. Eesti ettevõtluse üldandmed 2003. aasta lõpu seisuga

	Rahva- arv	Kokku e/v-d	sh FIE-d	E/v arv 1000 in. kohta	FIE-d 1000 in. kohta	FIE-de osakaal e/v-dest, %
Kogu Eesti	1356045	104725	21464	77,2	15,8	20,5
Harju sh Tallinn muu	522252 397150 125102	52962 44990 7972	4152 2914 1238	101,4 113,3 63,7	8,0 7,3 9,9	7,8 6,5 15,5
Hiiu	10348	1049	484	101,4	46,8	46,1
Ida-Viru	176181	7132	1856	40,5	10,5	26,0
Jõgeva	37886	2350	1219	62,0	32,2	51,9
Järva	38408	2417	1082	62,9	28,2	44,8
Lääne	28232	2194	837	77,7	29,6	38,1
Lääne-Viru	67052	4659	1893	69,5	28,2	40,6
Põlva	32121	1773	698	55,2	21,7	39,4
Pärnu	90127	6377	1974	70,8	21,9	31,0
Rapla	37270	2462	915	66,1	24,6	37,2
Saare	35584	3078	1201	86,5	33,8	39,0
Tartu	148992	10515	1918	70,6	12,9	18,2
Valga	35242	2064	816	58,6	23,2	39,5
Viljandi	57148	3375	1542	59,1	27,0	45,7
Võru	39202	2318	877	59,1	22,4	37,8

Majandusliku jätkusuutlikkuse näitajad. Tabelis 9.1 on esitatud kõige üldisemad andmed Eesti ettevõtluse kohta. Tabelist selgub, et kõige rohkem on ettevõtteid (sh FIE-sid) Harjumaal. See maakond jagab Hiiumaaga esikohta ettevõtete arvult tuhande elaniku kohta, järgnevad Saare ja Lääne maakond. Samas asub põhiosa (85%) Harjumaal ettevõtetest Tallinnas. Kui pealinna andmed välja võtta, ei eristu Harju maakond selle näitaja alusel teistest. Kõige vähem on ettevõtteid tuhande elaniku kohta Ida-Viru, Põlva ning Valga maakonnas. Seal on ka suhteliselt vähe füüsilisest isikust ettevõtjaid. Veelgi vähem (1000 elaniku kohta) on neid Tallinnas ja Harjumaal ning suhteliselt vähe ka Tartu maakonnas. Kõige suurem on FIE-de osakaal kogu ettevõtete

arvust Jõgeva maakonnas (52%), järgnevad Hiiu ning Viljandi maakond (mõlemad 46%-ga). Kõige väiksem on nende osakaal Harjumaal, eriti Tallinnas. FIE-sid on suhteliselt vähe ka Tartu ning Ida-Viru maakonnas. Ülaltoodust järeldub, et mingit kindlat reeglit ettevõtete paiknemiseks Eestis ei ole. Maakonna suurus või rikkus ei garanteeri suhteliselt suuremat ettevõtluse osakaalu, samas ei ole see seos ka pöördvõrdeline.

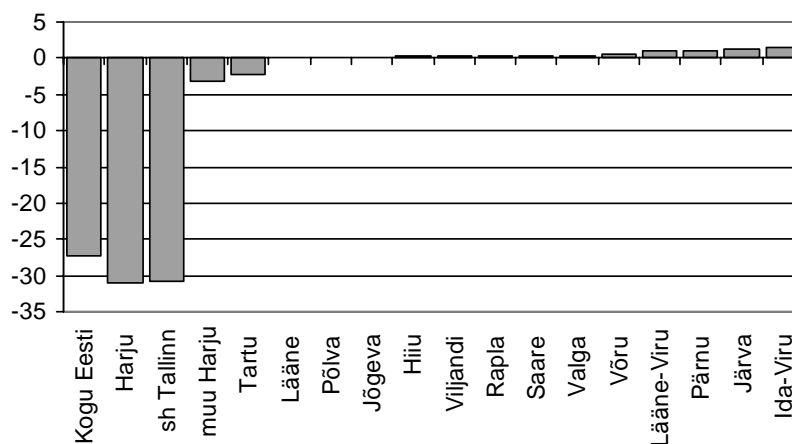
Jooniselt 9.1 on näha, et käive on nii ettevõtte kui töötaja kohta kõige suurem Harjumaal (eriti Tallinnas), Tartu ja Lääne-Viru maakonnas. Sealhulgas tundub nende kahe näitaja vahel olevat teatav positiivne seos: suuremates firmades on ka suurem käive töötaja kohta; selle põhjuseks võib olla, et võrreldes väikese firmaga on suuremal firmal lihtsam hankida vahendeid tehnoloogia uuendamiseks ja tootlikkuse tõstmiseks. Erandiks näib olevat vaid Ida-Virumaa: seal on ettevõteted suhteliselt suured, kuid käive töötaja kohta üsna väike. Kõige väiksem on käive ettevõtte kohta Hiiu-, Jõgeva- ning Läänemaal. Käive töötaja kohta on väikseim Hiiu, Valga ning Ida-Viru maakonnas.



Joonis 9.1. Käive ettevõtte ja töötaja kohta 2003. a., 1000 EEK

Jooniselt 9.2 selgub, et Eestis on vaid kaks maakonda, mille väliskaubandusbilanss on negatiivne (st import ületab ekspordi): Harju- ning Tartumaa. Seejuures on Harjumaa väliskaubanduse defitsiit põhjustatud eelkõige Tallinnas asuvate firmade defitsiidist (et pealinnas asub ca 43% Eesti ettevõtetest ja Eesti väliskaubanduse saldo tervikuna on

defitsiidiga, ei ole üsna suur defitsiit eriti üllatav). Kõigil teistel maakondadel on väliskaubanduse saldo plussis (kõige suurem ülejääk on Ida-Viru, Järva ning Pärnu maakonnal), kuid need ülejäägid ei suuda katta Harju maakonna puudujääki. Kokku oli 2003. aastal Eesti väliskaubanduse defitsiit 27,2 miljardit krooni.



Joonis 9.2. Ekspordi-impordi saldo maakonniti, 2003, mln. EEK

Tabelist 9.2 selgub, et suurimad eksportijad on Järva-, Harju- ja Pärnumaa ettevõtjad. Kõige vähem eksporditakse Jõgeva, Saare ja Lääne maakonnas. Import ettevõtte kohta on suurim Harju-, Tartu- ja Pärnumaal. Seejuures erinevad suurim ja vähim näitaja ekspordi puhul 3,9 ja impordi puhul koguni 9,5 korda. Eksporditootaja kohta on suurim Harju, Järva ja Pärnu maakonnas ning väikseim Jõgeva-, Lääne- ja Saaremaal. Importitootaja kohta on kõige suurem Harju-, Tartu- ja Pärnumaal ning väikseim Jõgeva, Saare ja Ida-Viru maakonnas. Seejuures erinevad suurim ja vähim näitaja ekspordi puhul 4,0 ja impordi puhul 10,4 korda.

Uurides ekspordi ja impordi osakaalu käibest, selgub, et ekspordi puhul on see näitaja suurim Hiiu- Järva- ning Pärnumaal (vt. tabel 9.2). Kõige väiksem on ekspordi osakaal Tartu ja Jõgeva maakonnas ning Tallinnas. Kõige suurem on impordi osakaal Tallinnas, mujal Harjumaal ning Raplumaal. Väiksem impordi osakaal on Saare, Võru ja Jõgeva maakonna ettevõtetel. Suurim ja vähim osakaal erinevad ekspordi puhul

4,2 ning impordi puhul 3,3 korda. Sellest tulenevalt on suured erinevused ka ekspordi-impordi saldodes.

Tabel 9.2. Eksport ja import maakonniti, 2003, 1000 EEK

	EX	IM	saldo	EX	IM	saldo	EX	IM
	ettevõtte kohta			töötaja kohta			% käibest	
Kogu Eesti	597	857	-260	95	136	-41	25,4	36,5
Harju	725	1311	-586	134	242	-108	22,6	40,8
sh Tallinn	669	1352	-683	135	273	-138	20,3	41,1
sh muu	1040	1080	-40	130	135	-5	37,6	39,1
Hiiu	448	211	237	92	44	49	71,3	33,6
Ida-Viru	572	350	222	50	31	19	33,6	20,6
Jõgeva	210	146	64	33	23	10	21,6	15,0
Järva	816	300	517	113	42	72	63,2	23,2
Lääne	275	234	40	48	41	7	27,7	23,6
Lääne-Viru	504	309	195	80	49	31	29,5	18,0
Põlva	380	308	72	56	46	11	32,1	26,0
Pärnu	652	478	174	97	71	26	50,1	36,7
Rapla	500	371	130	76	56	20	50,0	37,1
Saare	257	137	120	50	27	23	23,3	12,4
Tartu	352	557	-205	52	83	-31	17,1	27,0
Valga	499	288	211	68	39	29	50,0	28,8
Viljandi	507	416	91	65	53	12	35,7	29,3
Võru	373	172	201	95	44	51	30,0	13,8

Keskkondliku jätkusuutlikkuse näitajad. Tabel 9.3 näitab, kui palju on maakonnad³⁹ investeerinud keskkonnakaitsesse. Tabelist selgub, et kõige rohkem on investeerinud Saare maakond, järgnevad Harju- ja Tartumaa. Kõige väiksemad on Hiiu, Põlva ja Viljandi maakonna investeeringud. Kui võtta vaatluse alla investeeringud elaniku kohta, selgub, et need on suurimad Saare-, Jõgeva- ja Järvemaal ning vähimad Harju, Ida- Viru ja Põlva maakonnas.

³⁹ Alljärgnevate näitajate puhul ei ole võimalik eraldi välja tuua Tallinna ja muu Harjumaa andmeid, kuna Eesti Statistikaamet neid ei avalda. Nagu mainitud alapunktis 9.1, ei ole kahjuks võimalik välja tuua ka seda, kui palju on lisaks kohalikele omavalitsustele investeerinud iga maakonna ettevõtted. Peale selle ei eristu siin ühekordsed kulutused (nt uue roveepuhasti ehitus mõnele asulale). Kõik see võib tulemusi moonutada.

Tabel 9.3. Kohalike omavalitsuste keskkonnakaitseinvesteeringud 2002. aastal, tuhat krooni

	Heitvee käitlus	Jäätme- käitlus	Pinnase, põhja- ja pinnavee kaitse	Need ja muud investeeringud	
				Kokku	Inimese kohta, kr
Kogu Eesti	105412	31302	20907	164058	121,0
Harju	3900	11639	1549	17140	32,8
Hiiu	1757	350	16	2243	216,8
Ida-Viru	4502	1236	87	5831	33,1
Jõgeva	12651	3243	39	16027	423,0
Järva	10987	2704	892	15545	404,7
Lääne	3079	299	2897	6437	228,0
Lääne-Viru	4601	1193	3058	9165	136,7
Põlva	1990	251	304	2640	82,2
Pärnu	11461	247	688	12411	137,7
Rapla	13089	848	112	14059	377,2
Saare	20375	1647	1391	24878	699,1
Tartu	5266	3930	6902	17036	114,3
Valga	7485	1323	2170	11022	312,8
Viljandi	1546	2118	145	5915	103,5
Võru	2723	274	657	3709	94,6

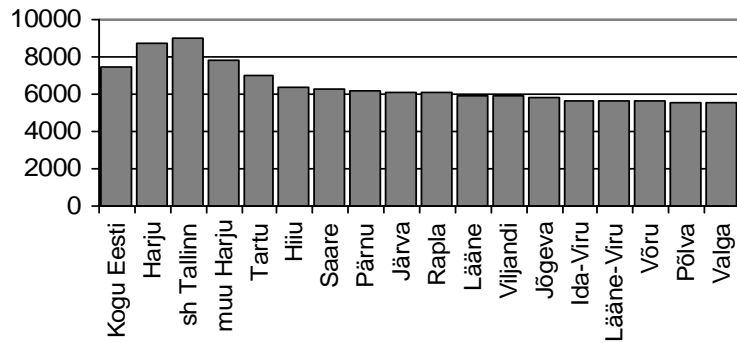
Tabel 9.4 näitab, kuidas keskkonnasaaste jaotub maakonniti. Tabelist selgub, et heitvett tekib elaniku kohta kõige rohkem Ida-Virumaal. Seal on ka õhu saastamine kõige suuremaks probleemiks (arvestades elektrijaamade mõju, ei ole see kuigi üllatav). Heitvett toodetakse palju ka Jõgeva ning Lääne-Viru maakonnas, samas kui õhusaaste poolest paistavad silma Lääne-Virumaa, Pärnu- ning Järvamaa. Suhteliselt vähe saastet tekib Hiiu ja Viljandi maakonnas.

Tabelist 9.4 võib ka järeldada, et erinevate maakondade saastetase erineb mõne aine puhul isegi üle tuhande korra. Eriti suured on erinevused vääveldioksiidi väljalaske puhul. Ka teiste õhusaastenaõtjate puhul esineb maakonniti suuri (kuni sajakordseid) erinevusi. Samas on vee reostuskoormuse näitajad tunduvalt ühtlasemad.

Tabel 9.4. Keskkonnasaaste jaotus maakonniti (inimese kohta, 2003)

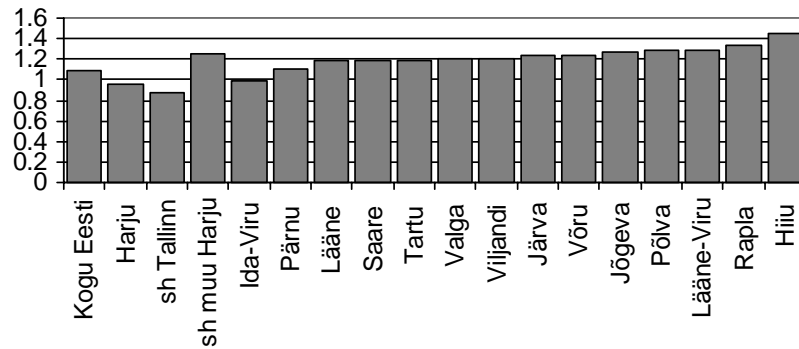
	Heitvesi, m ³	Reostuskoormus, kg			Õhu saastamine, tonni			
		Orgaaniline reoaine	Heljum	Üldlammastik	NO	SO ₂	CO	Tahked osakesed
Kogu Eesti	1200,1	1,2	2,0	1,7	13,3	72,3	18,2	23,0
Harju	147,5	0,7	1,2	1,7	3,6	2,1	3,3	2,8
Hiiu	26,5	0,7	0,7	0,7	0,9	0,2	7,0	3,7
Ida-Viru	8284,3	3,6	8,2	5,4	75,5	521,3	84,6	137,2
Jõgeva	741,7	0,4	0,5	0,6	1,5	1,6	4,6	7,5
Järva	187,6	1,0	0,9	0,6	4,4	6,7	16,8	10,4
Lääne	45,0	0,4	0,4	1,0	3,3	4,8	13,4	17,1
Lääne-Viru	240,3	1,2	1,0	0,6	15,7	49,4	21,3	7,4
Põlva	110,1	0,7	0,6	0,4	1,0	0,0	3,0	1,7
Pärnu	75,7	0,8	1,1	0,5	6,4	6,3	22,1	19,4
Rapla	44,6	1,4	0,8	0,7	2,6	4,0	3,6	3,2
Saare	113,2	0,8	0,9	0,6	3,1	4,1	12,4	5,6
Tartu	76,9	1,8	1,6	1,2	2,2	0,9	5,4	5,0
Valga	41,7	0,5	0,5	0,6	2,1	1,9	16,2	6,6
Viljandi	26,3	0,6	0,6	0,7	2,3	2,3	14,6	8,7
Võru	188,3	0,4	0,5	1,1	3,2	3,2	14,2	7,6

Sotsiaalse jätkusuutlikkuse näitajad. Jooniselt 9.3 on näha, et kõige kõrgemad keskmised palgad on Tallinnas ja mujal Harjumaal, järgnevad Tartu- ning Hiiumaa. Kõige madalamad keskmised palgad on Valga, Põlva ning Võru maakonnas. Küllaltki madalad on need ka Lääne- ja Ida-Virumaal. Maakondade vahel on suhteliselt suured erinevused: vahe kõige kõrgema ja kõige madalama keskmise palga vahel on umbes 1,6 korda.



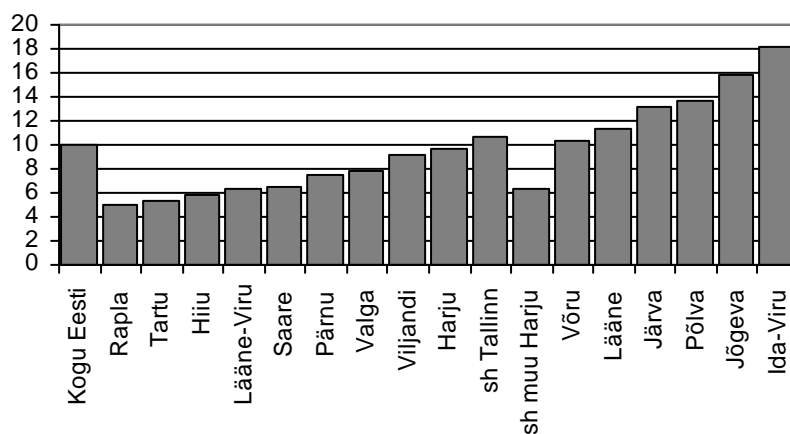
Joonis 9.3. Palgatase maakonniti (bruto), 2004. a. II kvartal

Jooniselt 9.4 selgub, et kõige kõrgem tööturusurve indeks (rahvastik vanuses 5-14 jagatud rahvastikuga vanuses 55-64) on Hiiu-, Rapla- ja Lääne-Virumaal. See tähendab, et lähitulevikus võib seal tööjõudu olla mõnevõrra rohkem kui praegu. Kõige suuremad probleemid võivad lähiajal tekkida Harjumaal (eriti Tallinnas, kuigi tuleb arvestada ka seda, et paljud käivad seal tööl mujalt Harjumaalt ja see peaks probleemi leevendama), aga ka Ida-Viru ning Pärnu maakonnas.



Joonis 9.4. Tööturusurve indeks maakonniti, 2003

Jooniselt 9.5 on näha, et töötus on kõige suurem Ida-Viru, Jõgeva ja Põlva maakonnas. Kõige väiksem on see Rapla-, Tartu- ja Hiiumaal. Seejuures erinevad kõige suurema ja kõige väiksema töötusega maakondade näitajad umbes 3 korda.



Joonis 9.5. Töötuse määr maakonniti, 2003

Tabel 9.5. Mitteaktiivsete, pensionäride ja töötute osakaal rahvastikust, 2003 (%)

	Mitteaktiivsed	Vanaduspensionärid	Invaliidsus- ja töövõimetus-pensionärid	Töötud
Kogu Eesti	16,1	21,7	4,1	4,9
Harju	14,0	20,0	2,5	5,3
sh Tallinn	13,6	21,8	2,5	5,9
sh muu Harju	15,2	14,5	2,4	3,2
Hiiu	13,5	19,6	4,8	2,9
Ida-Viru	17,5	23,7	4,4	8,4
Jõgeva	20,6	22,2	6,4	6,3
Järva	18,2	21,5	3,7	6,0
Lääne	19,1	21,4	4,1	5,0
Lääne-Viru	14,9	21,5	3,5	2,8
Põlva	19,3	22,6	10,0	5,3
Pärnu	14,8	23,1	4,3	3,6
Rapla	16,9	20,1	4,3	2,1
Saare	16,6	22,9	5,8	2,8
Tartu	18,1	20,6	4,8	2,5
Valga	18,2	23,4	5,8	3,4
Viljandi	16,6	22,8	6,0	4,2
Võru	20,9	23,8	7,3	3,6

Tabelist 9.5 selgub, et mitteaktiivseid⁴⁰ on kõige vähem Hiiu-, Harju- ja Pärnumaal. Kõige rohkem on neid Võru-, Põlva- ja Jõgevamaal. Vanaduspensionäride osakaal on suurim Võru, Ida-Viru ja Valga maakonnas. Kõige väiksem on see Harju-, Rapla- ja Läänemaal. Invaliidsus- ja töövõimetuspensionäre on rahvastikust kõige rohkem Põlva, Võru ja Jõgeva maakonnas. Nende osakaal on kõige väiksem Harju-, Lääne-Viru- ja Järvamaal. Siingi tuleb märkida, et maakondade vahel on küllaltki suured erinevused: nii invaliidsus- ja töövõimetuspensionäride kui töötute osakaalud erinevad maakonniti kuni neli korda.

Töäjõu haridustaseme näitajad on esitatud tabelis 9.6. Sealt selgub, et alg- ja põhiharidusega töötajaid on kõige rohkem Hiiu-, Valga- ja Viljandimaal. Kõige vähem on neid Ida-Virumaal, Tallinna linnas (samam, ülejäänud Harjumaa piirkondades on neid tunduvalt rohkem) ja Pärnumaal. Kesk- ja kutseharidusega töäjõudu on kõige rohkem Võrumaal, Rapla ja Ida-Viru maakonnas ja kõige vähem Harju-, Põlva- ja Tartumaal. Keskeri- ja kõrghariduse või teaduskraadiga töötajaid on kõige rohkem Harju-, Tartu- ning Põlvamaal ja kõige vähem Hiiu, Lääne-Viru ja Rapla maakonnas. Erinevused on maakondade vahel küllaltki suured: mõnes kategoorias (näiteks kõrgharidusega töötajate puhul) isegi üle kahe korra.

Ülaltoodud andmete põhjal võib järeldada, et Eestis on maakondade vahel küllaltki suured erinevused: näiteks vääveldioksiidi emissioon inimese kohta on Ida-Virumaal 2600 korda suurem kui Hiiumaal ja import töötaja kohta on Saaremaal 10 korda väiksem kui Tallinnas. Mitmete teistegi näitajate puhul võib leida enam kui kümnekordseid erinevusi, kusjuures mõne muu näitaja poolest võivad samade maakondade andmed praktiliselt võrdsed olla. Erinevuste ja sarnasuste põhjuste selgitamisega tegeldakse põhjalikumalt 10. peatükis. Alljärgnevas alapunktis püütakse siintoodud andmete põhjal ligikaudselt hinnata Eesti ettevõtluse jätkusuutlikkust kolme kategooria — keskkondliku, majandusliku ja sotsiaalse — lõikes ning saadud alamindeksite põhjal arvutatakse välja ka üldine ettevõtluse jätkusuutlikkuse indeks Eestis.

⁴⁰ Selle kategooria alla kuuluvad mittetöötavad inimesed vanuses 16 a. kuni pensioniiga: õppijad (ka kõrgkoolis), haiged, rasedus-, sünnitus- ja lapsehoolduspuhkusel viibijad ning heitunud (need inimesed, kes on loobunud töö otsimisest).

Tabel 9.6. Töäjõud haridustaseme järgi, 2003 (% tööjõust)

	I tase *	II tase **	III tase***	sh. keskeri- haridus pärast keskharidust	sh. kõrg- ja veel kõrgem haridus
Kogu Eesti	10,84	58,09	31,05	10,75	20,30
Tartu	11,14	55,29	33,57	6,63	27,08
Harju	9,35	54,80	35,85	11,13	24,71
sh Tallinn	8,00	54,99	37,02	11,23	25,79
muu	14,08	54,15	31,77	10,80	20,97
Põlva	15,00	54,17	30,83	10,83	20,00
Saare	12,58	59,12	28,30	9,43	18,87
Jõgeva	11,49	60,14	29,05	12,16	16,89
Pärnu	8,67	63,00	28,10	11,48	16,86
Ida-Viru	7,23	63,97	28,80	14,22	14,58
Rapla	15,34	63,80	20,86	6,75	14,11
Viljandi	18,25	58,56	23,19	9,51	13,69
Võru	11,51	65,47	23,74	10,07	13,67
Lääne	17,60	56,80	25,60	12,80	13,60
Järva	14,37	62,07	23,56	10,34	12,64
Lääne-Viru	14,63	64,97	20,41	8,84	11,56
Valga	18,54	56,95	24,50	12,58	11,26
Hiiu	21,57	60,78	17,65	7,84	9,80

* — alg- ja põhiharidus või madalam

** — keskharidus, kutseharidus, keskeriharidus pärast põhiharidust

*** — keskeriharidus pärast keskharidust, kõrgharidus, magistri- ja doktorikraad

9.4. Eesti ettevõtluse jätkusuutlikkuse hindamine

Jätkusuutlikkuse hindamisel kasutatakse käesoleva peatüki eelmistes alapunktides ning 8. peatükis tutvustatud metoodikat ja andmeid. Mõningaid soovitusi Eesti ettevõtluse jätkusuutlikkuse suurendamiseks antakse 10. peatükis. Ettevõtluse majandusliku jätkusuutlikkuse kohta saadud tulemused on esitatud tabelis 9.7, millest selgub, et kõige kõrgema majandusliku jätkusuutlikkusega on Järva- ja Hiiumaa ning muu Harjumaa (ilma Tallinnata, seal asuvad firmad ei ole antud metoodika ja kättesaadavate andmete järgi kuigi jätkusuutlikud) ettevõtted. Eesti keskmisest mõnevõrra kõrgema jätkusuutlikkusega on ka Pärnu maakonna firmad. Nendes maakondades on suhteliselt palju firmasid, sealsed ettevõtted ekspordivad küllaltki edukalt ja impordivad

suhteliselt vähe. Hiiu- ja Järvemaal on ka võrreldes teiste maakondadega küllaltki palju füüsilisest isikust ettevõtjaid.

Kõige madalam on Tartu, Jõgeva ja Põlva maakonna ettevõtete majanduslik jätkusuutlikkus. Tartu maakonna ja eriti Tallinna jätkusuutlikkust alandab eelkõige negatiivne ekspordi-impordi saldo. Tartumaal on see põhiliselt tingitud teiste maakondadega võrreldes suhteliselt väikesest ekspordist nii töötaja kohta kui protsendina käibest. Tallinna linnas on probleemiks teiste piirkondadega võrreldes oluliselt suurem import. Nii Tartu maakonnas kui Tallinnas on ka suhteliselt vähe füüsilisest isikust ettevõtjaid. Põlva, Jõgeva ja Lääne maakondade probleemiks on nende väiksus. Ka ettevõtete ekspordivõime on seal suhteliselt madal.

Tabel 9.7. Ettevõtluse majanduslik jätkusuutlikkus ja selle komponendid

	Rahvaarv		Firmad sh. FIE-d kohta	Ekspord Saldo Käive	Ekspord Saldo Käive	Ekspord Saldo Käive	Ekspord Saldo Käive	Ekspord Saldo Käive	Ekspord Saldo Käive	Ekspord Saldo Käive	Kokku	
	arv 1000	elaniku										
Järva	0,0	0,3	0,5	0,7	0,5	0,8	0,5	0,9	0,5	0,2	0,1	1,00
Hiiu	0,0	0,8	1,0	0,3	0,2	0,6	0,3	1,0	0,5	0,0	0,0	0,91
Muu H	0,1	0,3	0,1	1,0	0,0	1,0	0,0	0,4	0,0	0,8	0,4	0,68
Harju	0,4	0,8	0,0	0,6	-0,4	1,0	-0,4	0,1	-0,4	1,0	0,9	0,58
Pärnu	0,1	0,4	0,4	0,5	0,2	0,6	0,2	0,6	0,2	0,3	0,1	0,57
Kogu E	1,0	0,5	0,2	0,5	-0,2	0,6	-0,1	0,2	-0,3	0,6	0,5	0,56
Tallinn	0,3	1,0	0,0	0,6	-0,5	1,0	-0,5	0,1	-0,5	1,0	1,0	0,54
L-Viru	0,0	0,4	0,5	0,4	0,2	0,5	0,2	0,2	0,2	0,4	0,3	0,50
Võru	0,0	0,3	0,4	0,2	0,2	0,6	0,4	0,2	0,2	0,2	0,1	0,39
Valga	0,0	0,2	0,4	0,3	0,2	0,3	0,2	0,6	0,3	0,1	0,0	0,38
Rapla	0,0	0,4	0,4	0,3	0,1	0,4	0,1	0,6	0,2	0,1	0,0	0,38
Viljandi	0,0	0,3	0,5	0,4	0,1	0,3	0,1	0,3	0,1	0,3	0,1	0,29
Saare	0,0	0,6	0,7	0,1	0,1	0,2	0,2	0,1	0,1	0,2	0,2	0,28
Ida-Viru	0,1	0,0	0,1	0,4	0,2	0,2	0,1	0,3	0,2	0,4	0,0	0,18
Lääne	0,0	0,5	0,6	0,1	0,0	0,1	0,0	0,2	0,1	0,1	0,1	0,13
Põlva	0,0	0,2	0,4	0,2	0,1	0,2	0,1	0,3	0,1	0,2	0,1	0,11
Jõgeva	0,0	0,3	0,6	0,0	0,1	0,0	0,1	0,1	0,1	0,1	0,0	0,01
Tartu	0,1	0,4	0,1	0,2	-0,2	0,2	-0,1	0,0	-0,2	0,5	0,3	0,00

Tabelis 9.8 hinnatakse keskkondlikku jätkusuutlikkust. Tabelist selgub, et kõige kõrgema keskkondliku jätkusuutlikkusega on Põlva, Võru ja Viljandi maakonna ettevõtted. Kõige madalam on Ida-Viru, Saare ja Jõgeva maakonna firmade keskkondlik jätkusuutlikkus. Seejuures on Ida-Viru vastav näitaja Saare maakonna omast üle kolme korra halvem ning erinevus Põlvamaaga on enam kui kümnekordne. Ida-Virumaa sai 12 näitajast kõige suurema negatiivse tulemuse koguni kaheksas kategoorias. Järgnes Saaremaa kahe kategooriaga.

Tabel 9.8. Ettevõtluse keskkondlik jätkusuutlikkus ja selle komponendid

	Heitvesi, m ³	Reostuskoormus, kg			Õhu saastamine, tonni				Kokku keskkonnainv.	sh. heitvee käitlus	sh. jäätmekäitlus	sh. pinnase ja vee kaitse	Indeks kokku
		Org. reoaine	Heijum	Üld N	NO	SO ₂	CO	Tahked osakesed					
Põlva	-0,0	-0,1	-0,0	-0,0	-0,0	-0,0	-0,0	-0,0	-0,1	-0,0	-0,2	-0,1	0,00
Võru	-0,0	-0,0	-0,0	-0,1	-0,0	-0,0	-0,1	-0,0	-0,0	-0,0	-0,3	-0,0	-0,02
Viljandi	-0,0	-0,1	-0,0	-0,1	-0,0	-0,0	-0,1	-0,1	-0,0	-0,1	-0,2	-0,1	-0,04
Hiiu	-0,0	-0,1	-0,0	-0,1	-0,0	-0,0	-0,0	-0,0	-0,2	-0,2	-0,2	-0,2	-0,05
Harju	-0,0	-0,1	-0,1	-0,3	-0,0	-0,0	-0,0	-0,0	-0,2	-0,1	-0,0	-0,1	-0,05
Pärnu	-0,0	-0,1	-0,1	-0,0	-0,1	-0,0	-0,2	-0,1	-0,0	-0,1	-0,3	-0,1	-0,09
Tartu	-0,0	-0,4	-0,1	-0,2	-0,0	-0,0	-0,0	-0,0	-0,0	-0,1	-0,1	-0,4	-0,10
L-Viru	-0,0	-0,2	-0,1	-0,0	-0,2	-0,1	-0,2	-0,0	-0,0	-0,0	-0,1	-0,3	-0,11
Kogu E	-0,1	-0,3	-0,2	-0,3	-0,2	-0,1	-0,2	-0,2	-0,0	-0,0	-0,0	-0,0	-0,12
Rapla	-0,0	-0,3	-0,1	-0,1	-0,0	-0,0	-0,0	-0,0	-0,4	-0,6	-0,0	-0,1	-0,13
Valga	-0,0	-0,0	-0,0	-0,0	-0,0	-0,0	-0,2	-0,0	-0,3	-0,3	-0,2	-0,5	-0,14
Lääne	-0,0	-0,0	-0,0	-0,1	-0,0	-0,0	-0,1	-0,1	-0,2	-0,1	-0,2	-1,0	-0,16
Järva	-0,0	-0,2	-0,1	-0,0	-0,0	-0,0	-0,2	-0,1	-0,5	-0,4	-0,8	-0,1	-0,22
Jõgeva	-0,1	-0,0	-0,0	-0,0	-0,0	-0,0	-0,0	-0,0	-0,5	-0,5	-1,0	-0,2	-0,23
Saare	-0,0	-0,1	-0,1	-0,1	-0,0	-0,0	-0,1	-0,0	-1,0	-1,0	-0,4	-0,3	-0,31
Ida-Viru	-1,0	-1,0	-1,0	-1,0	-1,0	-1,0	-1,0	-1,0	-0,2	-0,1	-0,3	-0,2	-1,00

Sotsiaalse jätkusuutlikkuse kohta saadud tulemused on esitatud tabelis 9.9. Siit selgub, et kõige kõrgema sotsiaalse jätkusuutlikkusega on Harju, Pärnu ja Lääne-Viru maakonna ettevõtted. Harjumaal ning Tallinnas on palju haritud tööjõudu, suhteliselt kõrged palgad ning küllaltki vähe töötuid. Kõige madalam näib antud andmete põhjal olevat Põlva-, Jõgeva- ja Valgamaa firmade sotsiaalne jätkusuutlikkus. Seal on

küllaltki palju mitteaktiivseid, töötuid (välja arvatud Valgamaal) ning vanadus-, invaliidsus- ja töövõimetuspensionäre. Võrreldes mitmete teiste maakondadega on seal ka suhteliselt madalad palgad, mis ei pruugi mujalt sinna tööjõudu juurde tuua. Seega ei pruugi seal lähiajal sotsiaalne jätkusuutlikkus suurenedä.

Tabel 9.9. Ettevõtluse sotsiaalne jätkusuutlikkus ja selle komponendid

	Brutokuupalk	Töötururive ind.	Töötuse määr	Töötud, %	Mitteaktiivsed, %	Vanaduspensionärid, %	Inval.- ja tööv.pens., %	Põhihar. või madalam	Kesk- ja kutseharidus	Keskerih. pärast keskh.	Kõrgharidus või kraad	Kokku
muu Har	0.7	0.6	-0.1	-0.2	-0.2	0.0	0.0	-0.5	0.0	0.5	0.6	0,38
Harju	0.9	0.2	-0.3	-0.5	-0.1	-0.6	0.0	-0.1	0.1	0.6	0.9	0,23
Tallinn	1.0	0.0	-0.4	-0.6	0.0	-0.8	0.0	-0.1	0.1	0.6	0.9	0,18
Pärnu	0.2	0.4	-0.2	-0.2	-0.2	-0.9	-0.3	-0.1	0.8	0.6	0.4	0,14
L-Viru	0.0	0.7	-0.1	-0.1	-0.2	-0.8	-0.1	-0.5	1.0	0.3	0.1	0,07
Rapla	0.2	0.8	0.0	0.0	-0.5	-0.6	-0.3	-0.6	0.9	0.0	0.2	0,05
Tartu	0.4	0.6	0.0	-0.1	-0.6	-0.7	-0.3	-0.3	0.1	0.0	1.0	0,04
Kogu E	0.5	0.4	-0.4	-0.4	-0.3	-0.8	-0.2	-0.3	0.3	0.5	0.6	0,00
Hiiu	0.2	1.0	-0.1	-0.1	0.0	-0.5	-0.3	-1.0	0.6	0.2	0.0	-0,01
Saare	0.2	0.6	-0.1	-0.1	-0.4	-0.9	-0.5	-0.4	0.4	0.4	0.5	-0,06
Järva	0.2	0.6	-0.6	-0.6	-0.6	-0.8	-0.2	-0.5	0.7	0.5	0.2	-0,28
Võru	0.0	0.6	-0.4	-0.2	-1.0	-1.0	-0.6	-0.3	1.0	0.5	0.2	-0,31
Ida-Viru	0.0	0.2	-1.0	-1.0	-0.5	-1.0	-0.3	0.0	0.9	1.0	0.3	-0,35
Lääne	0.1	0.5	-0.5	-0.4	-0.8	-0.7	-0.2	-0.7	0.2	0.8	0.2	-0,36
Viljandi	0.1	0.6	-0.3	-0.3	-0.4	-0.9	-0.5	-0.8	0.4	0.4	0.2	-0,38
Valga	0.0	0.6	-0.2	-0.2	-0.6	-1.0	-0.5	-0.8	0.2	0.8	0.1	-0,38
Jõgeva	0.1	0.7	-0.8	-0.7	-1.0	-0.8	-0.5	-0.3	0.5	0.7	0.4	-0,41
Põlva	0.0	0.7	-0.7	-0.5	-0.8	-0.9	-1.0	-0.5	0.0	0.6	0.6	-0,62

Tabelis 9.10 on esitatud kõik kolm jätkusuutlikkuse komponenti ning maakondade järjestus iga alamindeksi lõikes.⁴¹ Tabeli põhjal võib

⁴¹ Keskkonnaalase jätkusuutlikkuse puhul on Tallinna ja muu Harjumaa indeks võrdsustatud kogu Harjumaa indeksiga, sest eraldi andmeid ei ole võimalik kätte saada.

järeldada, et vastavalt 8. peatükis toodud meetodikale kõikide maakondade järjekorranumbrid kokku liites ja leides neist aritmeetilise keskmise, on kõige jätkusuutlikumad Harju-, Hiiu- ja Pärnumaal tegutsevad ettevõtted. Kõige madalam on Jõgeva, Ida-Viru ja Lääne maakonna firmade jätkusuutlikkus.

Tabel 9.10. Ettevõtluse jätkusuutlikkuse indeksid maakonniti

	Majanduslik	Maj. järjestus	Keskkondlik	Keskk. järjestus	Sotsiaalne	Sots. järjestus	Järjestuste keskm. ⁴²	Järjestuste järjestus	Indeksite summa	Summa järjestus
muu Harju	0,68	3.	-0,05	5.	0,38	1.	3,00	1.	1,01	1.
Hiiu	0,91	2.	-0,05	5.	-0,01	9.	5,33	3.	0,85	2.
Harju	0,58	4.	-0,05	5.	0,23	2.	3,67	2.	0,76	3.
Tallinn	0,54	7.	-0,05	7.	0,18	3.	5,67	5.	0,67	4.
Pärnu	0,57	5.	-0,09	8.	0,14	4.	5,67	4.	0,63	5.
Järva	1,00	1.	-0,22	15.	-0,28	11.	9,00	9.	0,50	6.
L-Viru	0,50	8.	-0,11	10.	0,07	5.	7,67	6.	0,46	7.
Kogu E	0,56	6.	-0,12	11.	0,00	8.	8,33	8.	0,44	8.
Rapla	0,38	11.	-0,13	12.	0,05	6.	9,67	10.	0,30	9.
Võru	0,39	9.	-0,02	2.	-0,31	12.	7,67	7.	0,06	10.
Tartu	0,00	18.	-0,10	9.	0,04	7.	11,33	12.	-0,06	11.
Saare	0,28	13.	-0,31	17.	-0,06	10.	13,33	15.	-0,10	12.
Viljandi	0,29	12.	-0,04	3.	-0,38	15.	10,00	11.	-0,13	13.
Valga	0,38	10.	-0,14	13.	-0,38	16.	13,00	14.	-0,14	14.
Lääne	0,13	15.	-0,16	14.	-0,36	14.	14,33	16.	-0,39	15.
Põlva	0,11	16.	0,00	1.	-0,62	18.	11,67	13.	-0,51	16.
Jõgeva	0,01	17.	-0,23	16.	-0,41	17.	16,67	18.	-0,64	17.
Ida-Viru	0,18	14.	-1,00	18.	-0,35	13.	15,00	17.	-1,16	18.

Kõik kolm indeksit kokku liites selgub, et kõige jätkusuutlikumad on samuti Harju-, Hiiu- ja Pärnumaa ning kõige vähem jätkusuutlikud on Ida-Viru, Jõgeva ja Põlva maakonnas tegutsevad firmad. Seega pole

⁴² Nende maakondade, kus järjestuste keskmine andis sama tulemuse, järjestamiseks kasutati majandusliku jätkusuutlikkuse indeksi järjestust.

nendes järjestustes väga olulisi erinevusi: Järva-, Võru-, Saare- ja Põlvamaa asetus erineb kolme koha võrra, mõned maakonnad nihkuvad ka ühe-kahe koha võrra.

Analüüsitulemustest ilmneb ka, et mõned maakonnad olid nii sotsiaalselt, majanduslikult kui keskkondlikult jätkusuutlikkuselt edetabelis suhteliselt sarnasel kohal (näiteks Jõgeva maakond oli vastavalt 17., 16. ja 17.), samas kui mõne maakonna koht kõikus väga palju (Põlvamaa oli keskkondlikult kõige jätkusuutlikum ja sotsiaalselt kõige jätkusuutmatum). Seega peaks ka erinevatele maakondadele tehtavad majanduspoliitilised soovitused erinema küllaltki olulisel määral. Soovitusi antakse järgmises peatükis. Ka nende puhul tuleks silmas pidada, et andmete puudulikkuse (eriti keskkondliku jätkusuutlikkuse, kuid ka mõningate majandusliku ja sotsiaalse jätkusuutlikkuse näitajate kohta) ning käesolevas peatükis kasutatud meetodi probleemide (need toodi välja alapunktis 8.4) tõttu ei tohiks neid mingil juhul võtta kui rangeid ettekirjutusi.

Kokkuvõte

Käesolev peatükk andis 8. peatükis välja töötatud metoodika abil ligikaudse hinnangu Eesti maakondade ettevõtluse jätkusuutlikkusele. Saadud tulemustest selgus, et kõige jätkusuutlikumad on Harju-, Hiiu- ja Pärnumaa ettevõtted. Seejuures on Harjumaal eriti kõrge sotsiaalne ja Hiiumaal kõrge majanduslik ja keskkondlik jätkusuutlikkus. Pärnumaa on suhteliselt kõrgel kohal nii oma majanduslikult kui ka sotsiaalselt jätkusuutlikkuselt. Märkimist väärib, et traditsiooniliselt kõige konkurentsivõimelisemaks peetud Tallinn on antud metoodika kohaselt alles neljandal-viiendal kohal. Tartu maakonna koht on veelgi madalam: alles 11.-12. Selle põhjuseks on väga madal majanduslik jätkusuutlikkus. Kõige vähem jätkusuutlikud on Ida-Viru- ja Jõgevamaal tegutsevad firmad. Mõlemas maakonnas on olulisi keskkonnaprobleeme. Eriti suured on need Ida-Virumaal. Ka ülejäänud jätkusuutlikkuse näitajad ei ole nendes maakondades kuigi kõrged.

Saadud tulemusi analüüsitakse 10. peatükis ja seal tehakse ka majanduspoliitilisi järeldusi.