

## PEATÜKK 6. DEPRIVATSIOON EESTI OMAVALITSUSTES JA MAAKONDADES 2000. AASTAL

*Kadri Ukrainski*

### Sissejuhatus

Deprivatsiooni-indeksite koostamine on mõeldud ühelt poolt selleks, et anda laiem ülevaade suhtelisest puuduse või vaesuse tasemest erinevate sotsiaalsete gruppide või piirkondade lõikes, eesmärgiga juhtida ressursside paigutamist või ka analüüsida ühiskonnas toimuvaid dünaamilisi protsesse. Teisalt võib analüüsida neid indekseid komponentidena ning selgitada välja tegurid, mis kõige rohkem mingis kontekstis deprivatsiooni põhjustavad, ning seejärel kujundada poliitika suundi. Erinevate deprivatsiooni-indeksite võrdlemisel tuleb arvestada ka regiooni erinevat geograafilist, kultuurilist ja institutsionaalset keskkonda. Seetõttu ei ole riigiti koostatud indekseid otseselt võrreldavad.

Käesolevas peatükis käsitletakse esmalt deprivatsiooni-indeksi koostamise üldisi põhimõtteid nii teoreetilistest aspektidest kui ka teiste riikide kogemusi arvestades. Seejärel kirjeldatakse deprivatsiooni-indeksi koostamise võimalusi Eesti omavalitsuste kohta ning arvutatakse 2000. aasta rahvaloenduse andmeid kasutades mitmese deprivatsiooni indekseid omavalitsuste lõikes. Koostatud indekseid analüüsitakse indeksi komponentide lõikes ning peatüki viimases osas üldistatakse erinevaid kriteeriume kasutades indekseid maakondade tasandile, et saavutada kooskõla käesoleva kollektiivse monograafia teiste osadega.

### 6.1. Deprivatsiooni-indeksi koostamise põhimõtted

Deprivatsiooni-indeksite koostamisel on põhimõtteliselt kaks võimalust – kas võtta aluseks indiviidid või piirkonnad. Mõlema meetoodika abil leitud indekseid on otstarbekas kasutada, kuid erinevatel eesmärkidel. Indiviidipõhiseid indekseid<sup>20</sup> koostatakse tavaliselt küsitluse teel, kus

---

<sup>20</sup> Seda tüüpi indeksite kohta kasutatakse ka mõistet *consensual deprivation indicator*, alates Mackist ja Lansley'ist (1985). Siintoodud põhimetoodika ei ole

palutakse inimestel hinnata teatud kaupade/teenuste/tegevuste/olukordade hädavajalikkust elutegevuseks, ehk määratletakse need kaubad, mida igaüks meist peaks saama endale lubada (sageli valitakse indeksisse need kaubad/teenused, mis enam kui 50% küsitletute poolt hinnati hädavajalikeks). Seejärel püütakse eemaldada need kaubad/teenused, mille valik on tingitud rohkem maitse-eelistustest kui hädavajadusest.

Et koostada teaduslikus mõttes usaldusväärset indikaatorit, tuleb tõestada, et indeksi kõik komponendid mõõdavad või näitavad tõepoolest deprivatsiooni esinemist. Selleks analüüsitakse, kas need komponendid on riskitegurid vaesusega väga tugevalt korreleeruvate nähtuste suhtes (nagu pikaajaliselt halb tervis, erinevad subjektiivsed vaesuse hinnangud jm) ning kas nende komponentide üldistamine uuritavale regioonile on statistiliselt usaldusväärne. Indeksi koostamise meetodika lõppetapil uuritakse lisandavust. Peab toimima printsiip, et kolme indeksi-komponendi järgi vaeseks tunnustatud isiku deprivatsioon on suurem kui kahe komponendiga seotud isiku oma (kirjanduses nimetatakse seda ka lisandavuse nõudeks). Mack ja Lansley (1985) tõmbasidki vaesuspiiri sinna, kus esines kolm või enam deprivatsiooni-komponenti.

Teine võimalus deprivatsiooni mõõtmiseks on koostada piirkonnapõhine deprivatsiooni-indeks. Piirkonnapõhise indeksi arvutamise eelised seisnevad selles, et on võimalik uurida küllaltki väikese piirkonna deprivatsiooni (tavaliselt on seni koostatud individipõhised indeksid arvatud suuremate piirkondade kohta). Seejuures tehakse teatud kompromisse indeksi kvaliteedi osas, kuna soovitakse vältida ulatuslike küsitlustega kaasnevaid kulusid ja kasutatakse deprivatsiooni hindamiseks juba olemasolevat statistikat (Bailey jt 2003).

Piirkondliku indeksi koostamisel kasutatakse põhiliselt kahte tüüpi indikaatoreid: esiteks selliseid, mis mõõdavad otseselt deprivatsiooni (nagu näiteks töötute, madalapalgaliste, hariduseta inimeste osakaal elanikkonnast) ning esimeste puudumisel ka kaudseid deprivatsiooni- mõõdikuid (siinkohal tuleb märkida, et eesmärk on leida võimalikult otsesed indikaatoreid (vt nt Noble jt 2003)). Indeksis saab kasutada nii kogu elanikkonda peegeldavaid näitajaid kui ka teatud gruppe kajastavaid näitajaid. Selle tulemusena koostatakse ilma kindla skaalata indeks – see indeks

---

erinevates uuringutes väga palju muutunud. Hiljem on seda kasutatud paljudes riikides – Iirimaa, Belgias, Hollandis, Saksamaal, Taanis, Rootsis, Soomes, ja Vietnamis (Gordon jt 2000:72).

on suhteline mõõdik, mille abil saab eri piirkondi omavahel võrrelda või järjestada, samuti saab analüüsida indeksite hajuvust.

Mitmese deprivatsiooni indeksi (*multiple deprivation index – MDI*) koostamisel on järgmised etapid (Dibben 2003):

- 1) deprivatsiooni teoreetiline kontseptsioon ja mudeli formuleerimine põhimõttel, et mitmest identifitseeritavast dimensioonist koosnevat deprivatsiooni ehk mitmest deprivatsiooni (*multiple deprivation*) saab määratleda kui erinevate deprivatsiooni- valdkondade kombinatsiooni;
- 2) mudeli operatsionaliseerimine;
- 3) mudeliga kooskõlas olevate statistiliste protseduuride valimine;
- 4) eritählepanu all olevate indikaatorite valimine;
- 5) nimetajate valimine (mille suhtes erinevad näitajad arvutatakse, tavaliselt kasutatakse majapidamiste arvu või elanike arvu);
- 6) mitteisaldusväärsete andmete analüüs (nt väike arv vaatlusi).

Näitajad peavad rahuldama järgmisi tingimusi (Dibben 2003):

1. iseloomustama vastavat valdkonda ja täitma eesmärki ehk mõõtma vastava valdkonna deprivatsiooni nii otseselt kui võimalik;
2. mõõtma peamisi deprivatsiooni-valdkondi;
3. olema võimalikult värskete andmete põhjal koostatud;
4. olema regulaarselt uuendatavad;
5. olema statistiliselt usaldusväärsed;
6. olema pidevalt saadaval ühesuguse regionaalse jaotuse baasil kogu riigi ulatuses.

Deprivatsiooni-indeksite puhul sisuliselt kõige olulisem on valdkondade määramine ning erinevate valdkondade suhtelise olulisuse määramine. Peamiselt kasutatakse viit valdkonda, kuid mõnikord lisatakse neile veel teisi (vt loetelu lõpus olevad kaks valdkonda) (Bailey jt 2003, Dibben 2003, Tunstall, Lupton 2003)<sup>21</sup>:

1. tulu/sissetuleku puudus (peamised praktikas kasutatavad indikaatorid siin: madal sissetulek, madal tarbimistase; mingite tarbekaupade, näiteks auto puudumine, üürítav elamispiind jne);

---

<sup>21</sup> Indikaatorite kasutamine on väga erinev, näitena võib siin tuua Tunstall'i ja Luptoni uurimuse (2003:30–31), kus on koondatud ühte tabelisse näiteks kõigi Suurbritannias koostatud mitmese deprivatsiooni indeksites kasutatud erinevad indikaatorid.

2. hõive puudus (töötus, majanduslik mitteaktiivsus);
3. tervise puudus (suremus, pikaajalise haigusega inimeste arv, tervisekäitumise indikaatorid, madala sünnikaaluga imikute arv, vaimse tervisepuudega inimeste arv);
4. hariduse puudus (kirjaoskuse, arvutusoskuse, kutseoskuse puudumine; 16-17-aastaselt mitteõppivate noorte arv, koolist väljalangevate õpilaste arv);
5. geograafilise ligipääsu puudumine teenustele (kaugus erinevatest teenustest, sh avaliku sektori teenustest);
6. kehv eluase (mugavuste puudumine, kodutute arv, ülerahvastatus elamispiinal);
7. halb sotsiaalne keskkond (so kohalik olukord, mis vähendab elukvaliteeti – ühelt poolt kuritegevuse ulatus ja vandalism ning teiselt poolt elanike kõrge voolavuse tase, madal seotus piirkonnaga, madal osalus ühiskondlikus elus).

Erinevate valdkondade koondindeksid koostatakse eelnevalt valitud indikaatorite osakogumite baasil. Erinevate näitajate agregeerimiseks on põhimõtteliselt kaks meetodit:

1. agregeeritakse summeerimise teel samale nimetajale viidud näitajad;
2. kasutatakse faktoranalüüsi meetodit, et luua erinevatele muutujatele vastava valdkonna indeksis teatud kaalud (erinevate näitajate kaalumisel tuleb ühelt poolt arvestada nii vastava valdkonna teaduslikke uurimusteid kui ka indikaatorite statistilist usaldusväärset (Dibben 2003)).

Deprivatsiooni koondindeksi koostamisel tuleb eelkõige lähtuda olemasolevast statistikast. Esmalt on probleemiks regiooni määratlemine. Maakonnapõhiste deprivatsiooni-indeksite koostamine on lihtsam, kuna on kasutada suurem arv indikaatoreid, kuid samas ei peegelda maakondade indeksid väiksemate piirkondade deprivatsiooni ning tegelikult hoopis nihutavad seda keskmisele tasemele lähemale. Seetõttu tuleb eelistada väiksemaid üksusi – kohalikke omavalitsusi. Väiksemate üksuste eelistamist rõhutavad ka Bailey jt (2003). Samas tuleb nõustuda, et liiga väheste andmete baasil koostatud indeksid ei kajasta deprivatsiooni paljusid aspekte ja regionaalset kontsentratsiooni piisavalt hästi, mida tuleb peatüki järgmistes osades arvatud indeksite puhul kindlasti arvestada. Lee jt (1995) hinnangul on üks kõige paremini koostatud deprivatsiooni-

indeks Breadline Britannic, mis tugineb Gordon, Pantazis (1997), Gordon, Forrest (1995) ja Mack, Lansley (1985) töödele. Siinkohal tuleb märkida, et Eestis on seesuguse indeksi hindamine raske eelkõige vajalike küsitluste korraldamise kulukuse tõttu. Deprivatsiooni- indeksi koostamise võimalustest Eestis on antud ülevaade järgmises alapunktis.

## **6.2. Mitmese deprivatsiooni indeksid ja nende moodustamine Eesti omavalitsuste lõikes**

Eesti omavalitsuste kohta ei ole olemas mitmekülgset informatsiooni kvaliteetse deprivatsiooni indeksi koostamiseks. Mitmeid indikaatoreid saab leida 2000. aasta rahvaloenduse andmete alusel, kuid tegemist on küllaltki aegunud andmetega. Samuti ei koguta seesuguseid andmeid regulaarselt dünaamiliste muutuste uurimiseks. Lisaks eeltoodule ei ole rahvaloenduse küsimustik koostatud mitmese deprivatsiooni mõõtmiseks ja seega jäävad välja mitmed indeksi koostamiseks vajalikud indikaatorid. Eeltoodud põhjustel jäävad käesolevas uurimuses arvatud indeksid sisult oluliselt alla soovitavale tasemele. Alljärgnevalt on toodud mitmese deprivatsiooni indeksi komponendid ja nende arvutamiseks kasutatud indikaatorid ning samuti arvutusmetoodika.

### **1. Tulu/sissetuleku puudus**

Indikaatorid:

- elanike arv osakaaluna kogu elanikkonnast, kelle esmane elatusallikas on toetus või abiraha (2000);
- elanike arv osakaaluna kogu elanikkonnast, kelle teine elatusallikas on toetus või abiraha (2000).

Indikaatorid on komponendi-indeksi saamiseks summeeritud<sup>22</sup>. Kuna madal sissetulek on üks deprivatsiooni põhjusi, siis selle komponendi eesmärk on mõõta inimeste osatähtsust omavalitsusüksuses, kellel on madal sissetulek või puudub üldse iseseisvalt teenitud sissetulek. Ideaaljuhul peaks see komponent kajastama kõiki inimesi, kelle sissetulek on madalam vastava piirkonna valitud vaesuspiirist<sup>23</sup>. Rahvaloenduse and-

---

<sup>22</sup> Siin ja edaspidi on komponentide arvutamise metoodikas üldjoontes tuginetud Šoti mitmese deprivatsiooni indeksi (SIMD 2003) metoodikale, kuid põhimõtteliselt on sarnase metoodika abil leitud ka teised deprivatsiooni-indeksite komponendid.

<sup>23</sup> Teatavasti on vaesuspiir määratav erinevate indikaatorite ja nende kombinatsioonide abil.

metes on hõlmatud lisaks abirahast ja toetustest saadavale sissetulekule ka stipendiumid, mis võivad, aga ei pruugi näidata sissetulekuvaesust. Statistikaameti andmetel oli 2000. aastal stipendium või õppelaen peamiseks elatusallikaks 1,4%-le tööelistest, samas kui toimetuleku- või lapsetoetus oli peamine elatusallikas 3,3%-le tööelistest. Toimetulekutoetuse saajatest olid omakorda 7,4% üliõpilased ja 25% õpilased. Lisaks eeltoodule võivad kattuda isikud, kelle nii esmane kui ka teine tulu tuli toetusest või abirahast.

## 2. Hõive puudus

Indikaator:

- Töötute arv osakaaluna elanikkonnast (2000)

Selle komponendi eesmärk on mõõta pealesunnitud tööta olekut. Ideaaljuhul peaks koondnäitaja mõõtma töö puudumist töötuse, haiguse või töövõimetuse tõttu. Need indikaatorid peaksid seega ideaaljuhul peegeldama lisaks töötusele (inimeste puhul, kes soovivad töötada ja otsivad tööd) ka teisi mittetöötavaid inimesi, kes põhimõtteliselt sooviksid töötada. Viimastest suurima osa moodustavad heitunud (2000. aastal Eesti tööjõu-uuringu andmetel vastavalt 19,1 tuhat isikut), kuid siia kuuluvad ka haiguse või puude tõttu mittetöötavad inimesed. Kahjuks nende inimeste kohta omavalitsuste tasandil piisavad andmed puuduvad.

## 3. Tervise puudus

Indikaator:

- pikaajalise haiguse või puudega rahvastik (2000) osakaaluna elanikkonnast<sup>24</sup>.

Komponendi eesmärk on identifitseerida need piirkonnad, kus on keskmisest kõrgem suremus või tervise kehv tase elanikkonna teatud vanuselise ja/või soolise struktuuri või muude riskitegurite tõttu. Kahjuks pole siin olnud võimalik arvestata suremust.

## 4. Hariduse puudus

Indikaatorid:

---

<sup>24</sup> Selle näitaja arvutamisel oli mitmete omavalitsuste kohta kasutada vaid mitme omavalitsuse summaarne näitaja ning sellisel juhul kasutati omavalitsuse indikaatorina vastavalt elanikkonna arvuga kaalutud näitajat.

- alghariduseta kirjaoskamatute inimeste arv osakaaluna elanikkonnast (2000);
- alghariduseta (kirjaoskajate) inimeste arv osakaaluna elanikkonnast (2000).

Indikaatorid on komponendi-indeksi saamiseks summeeritud. Komponendi eesmärgiks on madala haridustaseme või hariduse puudumise hindamine. Sisuliselt mõõdab komponent põhihariduseta inimeste osakaalu rahvastikus, mis on sageli nii vaesuse tulemuseks kui ka põhjuseks. Siintoodud indikaatorid mõõdavad peamiselt alghariduse ja kirjaoskuse puudumist. Kahjuks ei ole võimalik kajastada kehvi õpitulemusi ning koolist puudunud tundide arvu, samuti ka põhihariduse ja kutsehariduse puudumist.

#### 5. Ligipääsu puudumine teenustele

Indikaator:

- kaugus maakonnakeskusest (kilomeetrites)

See indikaator on komponendi-väärtuse saamiseks standardiseeritud. Tavaliselt on indeksites kasutatud kaugusi arstiabist, bensiinjaamast, koolist jm põhilistest teenustest. Täpsemate andmete puudumisel on siinkohal kasutatud kaugust maakonnakeskusest, mis Eesti olukorda arvestades peegeldab teatud oluliste teenuste kättesaadavust (spetsiifilise arstiabi, mõned avaliku sektori teenused, aga ka suuremad kauplused, haridusasutused, finantsteenused jm).

#### 6. Kehv eluase

Indikaatorid:

- kodutute arv osakaaluna elanikkonnast (2000);
- elektrita eluruumides elavate inimeste arv osakaaluna elanikkonnast (2000);
- veevärgita eluruumides elavate inimeste arv osakaaluna elanikkonnast (2000).

Komponendid on koondindeksi saamiseks summeeritud. Alamindeksi eesmärk on mõõta eluaseme puudumist (kodutud) või siis eluaseme kehva kvaliteeti ja mugavuste puudumist.

Kõik eeltoodud indikaatorid järgivad lisandavuse nõuet, mis tähendab, et mitme indikaatori esinemine koos näitab sügavamalt/laiemat vaesust nii indiviidi kui ka regiooni käsitluses. Mitmese deprivatsiooni indeksi

saamiseks saab erinevatele komponentidele leida kaalud kasutades nii teoreetilisi seisukohti kui ka faktoranalüüsi meetodikat. Alljärgnevas tabelis on toodud erinevate komponentide kaalud, arvestades teisi uurimusi ja käesolevate komponentide faktoranalüüsi põhjal saadud kaalusid.

**Tabel 6.1.** Komponentide kaalud mitmese deprivatsiooni indeksis

Komponent	NICVA (2001)	Faktoranalüüs
Sissetulek	25%	32%
Tööpuudus	25%	21%
Haridus	15%	17%
Tervis	15%	14%
Teenused	10%	10%
Eluase	5%	6%
Sotsiaalne keskkond	5%	–

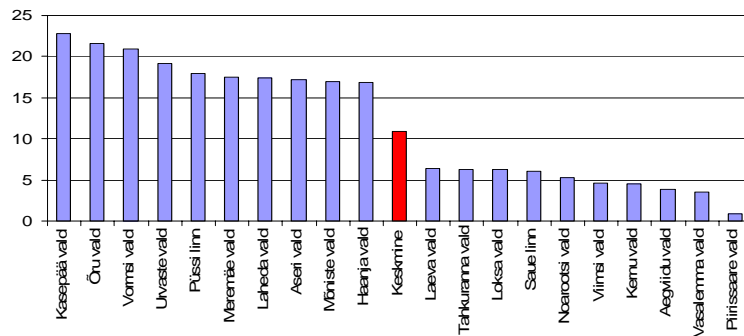
Järgnevas alapunktis kasutati mitmese deprivatsiooni indeksi arvutamiseks faktoranalüüsist saadud kaale, mis on sarnased ka teistes riikides koostatud indeksites valitud kaaludega. Siinkohal tuleb rõhutada, et enamikku indeksitest ei saa interpreteerimisel kasutada otseselt elanikkonna proportsioonina. Põhjuseks on asjaolu, et ühel indiviidil võib esineda ilmajäetusvaesust mitmes valdkonnas samaaegselt ja seetõttu indeksite agregeerimisel võib üks ja sama indiviid sattuda indeksisse mitmel korral. Seetõttu interpreteeritaksegi indekseid pigem vaesuse suhtelise taseme mõõdikuna.

### 6.3. Deprivatsioon Eesti omavalitsustes 2000. aastal

Analüüsides mitmese deprivatsiooni indeksit 2000. aastal omavalitsuste lõikes, tuleb esmalt uurida indeksi-komponente eraldi. Alljärgneval joonisel on toodud kümme kõige kõrgema ja kümme kõige madalama indeksiga omavalitsust ning ka vastava valdkonna indeksite keskmine.

Sissetulekuvaesuses (allpool absoluutset vaesuspiiri) elas 2000. aastal 25% leibkondadest, 28% leibkonnaliikmetest ja 34% lastest (Leibkonna elujärg, 2000: 19-20). Statistikaameti andmetel sai toimetulekutoetusi 2000. aastal keskmiselt 11% leibkondadest. Kõrgeim oli toimetulekutoetusi saavate elanike osakaal Jõgeva, Võru ja Hiiu maakondades. Nagu jooniselt 5.3 näha, on sissetulekute puuduses eelkõige piirialadel ja maa-piirkondade omavalitsustes elavad inimesed, omavalitsuste seas vaid on üks kõrge sissetulekuvaesusega linn (Püssi). Piirissaare vallas on rahvaloenduse andmetel enamiku (60%) elanike peamine sissetulek pension

ning teine sissetulekuallikas (55%) isiklik abimajapidamine. Tööeline elanikkond moodustab vaid kolmandiku rahvaarvust, 22% elatub ettevõtjatulust ning 12% palgatulust. 2000. aastal elatus vaid üks inimene saarel toetusest, mistõttu sissetulekuvaesuse näitaja on äärmiselt madal.



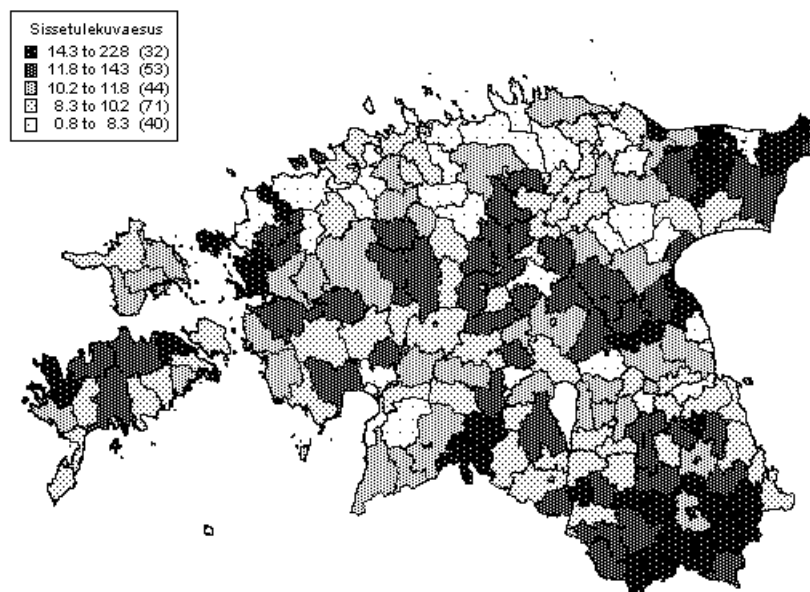
**Joonis 6.3.** Kõrgeima ja madalaima sissetulekuvaesusega omavalitsused 2000. aastal

Jooniselt 6.4 võib näha, et madal sissetulekuvaesuses elavate inimeste osakaal on eelkõige linnalähedastes arenevateks elurajoonideks muutunud omavalitsustes. Sissetulekuvaesuse leevendamise otseseks meetmeks on toimetulekutoetus, mida 2005. aastast maksab kohalik omavalitsus (seni keskvalitsus) riigieelarvest eraldatavatest summadest).

**Tabel 6.1.** Toimetulekutoetusi saavad leibkonnad tüübiti 1998-2003

	Rahuldatud toimetulekutoetuse taotlused, kus pere oli			
	töötuga (töötutega)	lapsega (lastega)	pensionäri- pere	puudega isiku(te)ga
1998	29,0	48,4	17,8	8,1
1999	40,0	54,8	7,1	5,9
2000	60,6	45,9	5,8	5,8
2001	59,1	38,3	7,7	5,8
2002	56,6	34,0	7,9	5,7
2003	61,4	38,7	7,6	6,3

Allikas: Sotsiaalministeerium (2004)



**Joonis 6.4.** Sissetulekuvaesus 2000. aastal

Toimetulekupiiri kehtestamisel lähtutakse minimaalsetest tarbimiskuludest toidule, riietusele ja jalanõudele ning muudele kaupadele ja teenustele esmavajaduste rahuldamiseks.

**Tabel 6.2.** Toimetulekutoetusi saavad elanikud 1998-2003 (rahuldatud taotlustes, %)

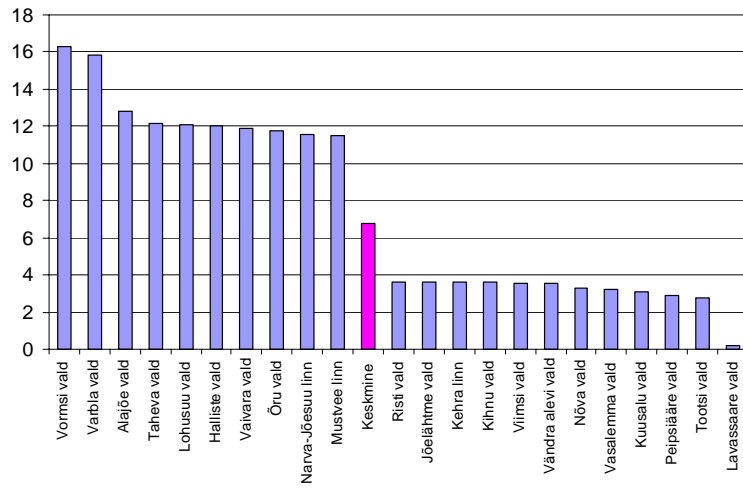
	Eelkooliealised	Õpilased	Töötajad	Töötud	Koduseid	Pensionäre	Muid	Sh üliõpilasi
1998	14,5	26,2	12,5	14,8	7,9	11,1	13,0	
1999	16,1	28,4	9,1	18,7	8,1	4,4	15,2	
2000	13,4	25,0	6,7	34,0	6,3	4,6	10,0	7,2
2001	11,1	22,5	4,8	36,4	5,4	6,3	13,4	10,8
2002	10,2	20,7	3,9	36,9	5,5	6,6	16,2	14,3
2003	12,3	22,6	4,0	36,8	7,1	6,2	11,0	9,4

Allikas: Sotsiaalministeerium (2004)

Nagu näha tabelist 6.1, on sissetulekuvaesus seotud eelkõige töötusega<sup>25</sup>, samuti on kõrge lastega perede osakaal toimetulekutoetust saavate perede hulgas. Analüüsidest toimetulekutoetuse saajaid, on näha, et lisaks töötusele on üks sissetulekuvaesuse põhjusi ka madal palk, kuid see põhjus on viimastel aastatel toimetulekutoetuse saajate hulgas kahanenud 4%-ni (vt tabel 6.2).

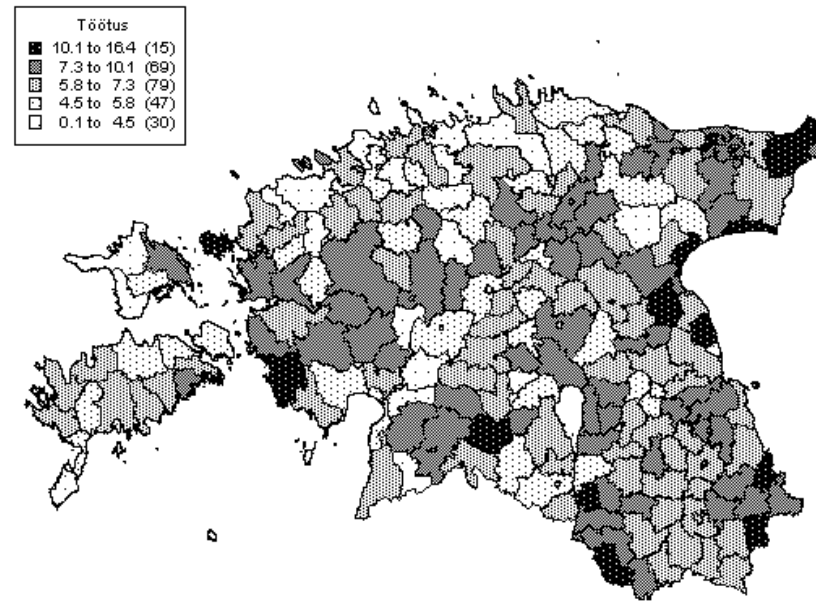
Kõrgeima töötusega piirkondade hulgas paistavad silma Ida-Virumaa maapiirkondades asuvad omavalitsused, aga ka kaks linna – Narva Jõesuu ja Mustvee (vt joonis 6.5).

<sup>25</sup> Eeltoodud tabelites on töötutena arvestatud ka pikaajalisi töötuid.

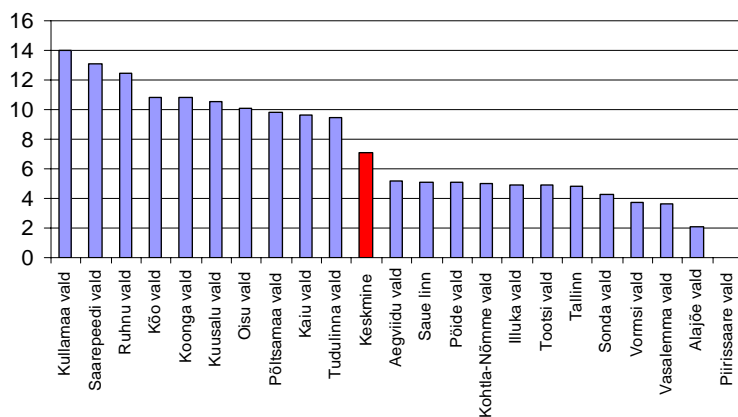


**Joonis 6.5.** Kõige kõrgema ja kõige madalama töötusega omavalitsused 2000. aastal

Jooniselt 6.6 on näha, et lisaks Ida-Virumaale on suur töötute osakaal rahvastikus veel Lõuna- ja Lääne-Eesti omavalitsustes, seevastu Harju ja Rapla maakonna omavalitsustes on töötus madal.

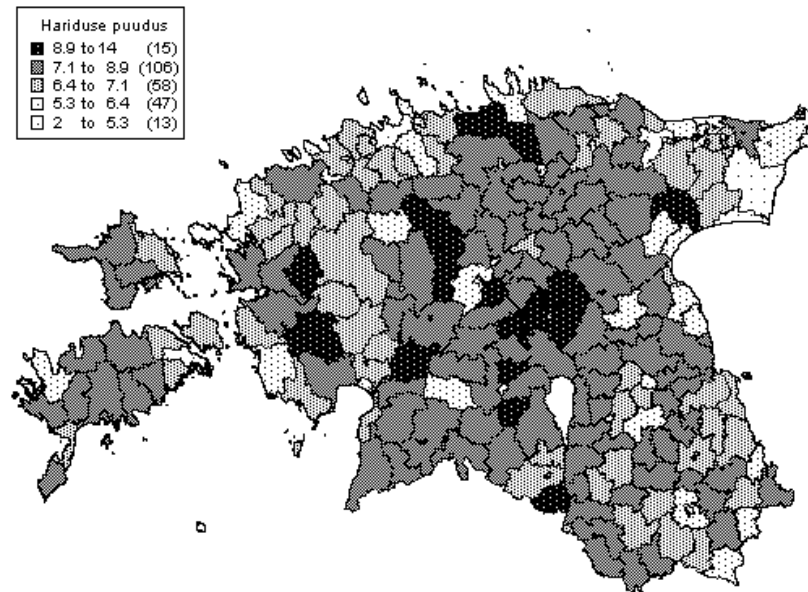


**Joonis 6.6.** Töötute osakaal omavalitsuste rahvastikus 2000. aastal



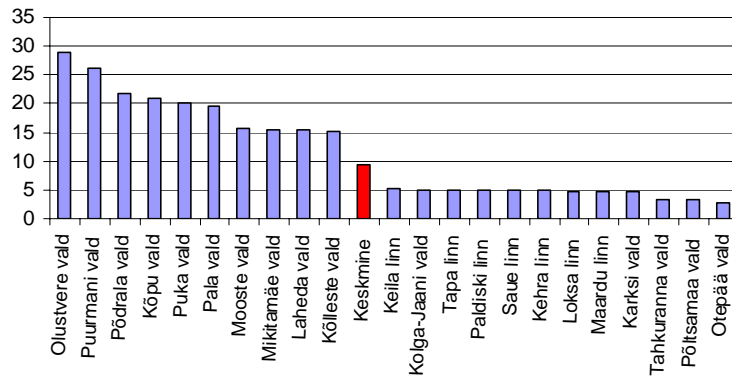
**Joonis 6.7.** Põhihariduseta inimeste kõrgeima ja madalaima osakaaluga omavalitsused 2000. aastal

Joonistelt 6.7 ja 6.8 võib näha, et madala haridusega inimeste osakaal on kõige suurem just maapiirkondades üle Eesti, ent võrreldes teiste indikaatoritega, on siiski tegemist ühtlasema jaotusega. Kuigi üldine haridustase on Eestis suhteliselt kõrge ning õppurite arv kasvanud nii noorte kui täiskasvanute seas, on samal ajal suurenenud ka ainult põhihariduse või lõpetamata põhiharidusega inimeste osakaal. Rahvaloenduse andmeid analüüsid võib esile tuua, et põhihariduseta inimesi on rohkem vanemates vanusegruppides (üle 60-aastased). Põhihariduseta noorte arv (17-24-aastased) oli 2000. aastal üle 6400, kuid täna võib küündida juba 10 000-ni. (Sotsiaalministeerium... 2004: 4). Ka koolist väljalangenud õpilaste arv näitab pidevat kasvutendentsi (Riigikontroll 2003).



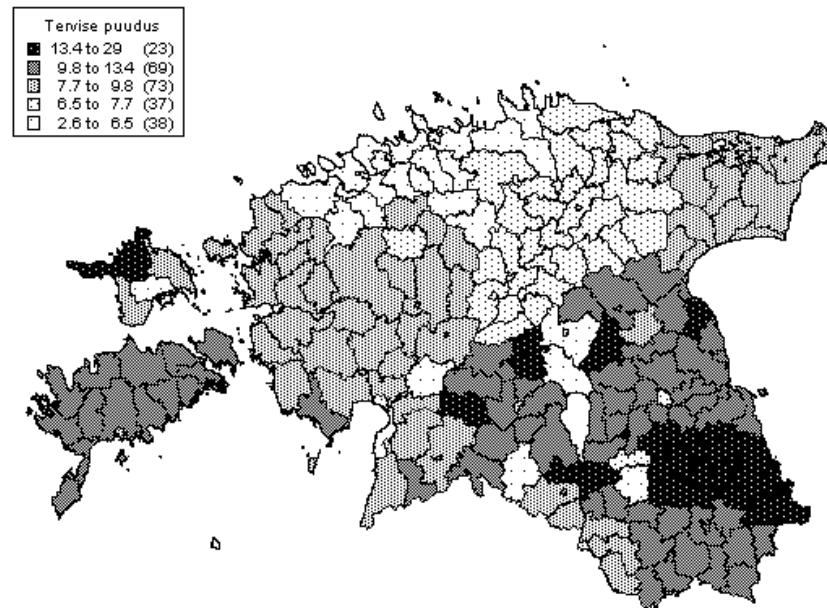
**Joonis 6.8.** Põhihariduseta inimeste osakaal omavalitsuse rahvastikus 2000. aastal

Hariduse puudumine on üks töötuse olulisi põhjusi, põhihariduseta inimeste seas on töötuid ligi kolmandik (27,4%, ETU, Statistikaamet). Samas on noorte (17–24 a.) põhihariduseta inimeste seas töötuid 52% (Riigikontroll 2003). Hariduse puudumine on seotud ka sissetulekuvaesusega. 2001. aastal oli põhihariduseta elanike netosissetulek 1581 krooni kuus ning keskmiselt 82% sellest tuli mitmesugustest siiretest. Pensionäridel moodustasid siirded 95% sissetulekust, kuid noorematel inimestel erinevates vanusegruppides 29–64% sissetulekust (Riigikontroll 2003). Samas on madal sissetulek (sh vanemate madal sissetulek) ka üks kooli katkestamise põhjusi – Riigikontrolli küsitluses moodustasid majanduslikud põhjused 9% kõigist kooli katkestamise põhjustest (Riigikontroll 2003).



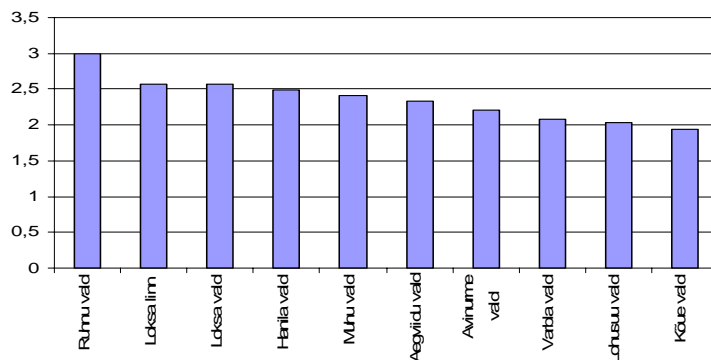
**Joonis 6.9.** Kõige kõrgema ja kõige madalama tervisepuudusega omavalitsused 2000. aastal

Kehva tervisega rahvastik koondub eelkõige maapiirkondadesse, indeks on madal linnades (vt joonis 6.9). Ilmselt tuleneb selle indikaatori jaotumine mõningal määral vanemate inimeste suuremast osakaalust maapiirkondades. Jooniselt 6.10 võib näha, et pikaajalise haiguse või puudega rahvastik on koondunud küllaltki selgelt Kesk- ja Lõuna-Eestisse ning saartele, kus elab ühtlasi ka keskmisest eakam rahvastik.



**Joonis 6. 10.** Pikaajalise puude või haigusega rahvastikuosa omavalitsuse rahvastikus 2000. aastal.

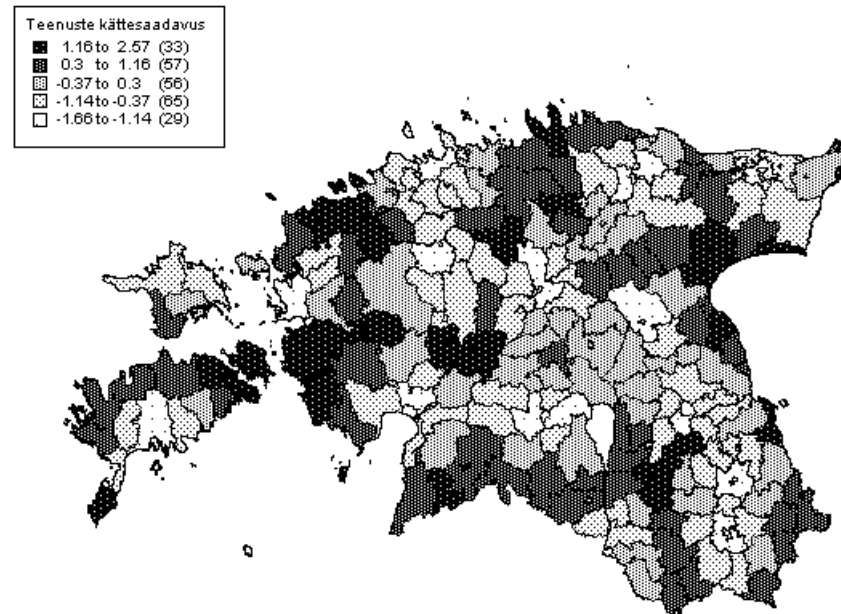
Järgneval joonisel on toodud kümme omavalitsust, mis asuvad maakonnakeskustest kõige kaugemal<sup>26</sup> ning mille elanikud seetõttu ei ole varustatud piisavalt hästi oluliste teenustega. Siin tuleb märkida, et sageli kasutatakse ka naabermaakondade lähemalasuvaid keskusi teatud teenuste tarbimiseks, mõningate avaliku sektori teenuste puhul on see takistatud elukohajärgse teenuse tarbimise nõudega. Nagu eeldada võib, on teenuste kättesaadavus halvem eelkõige saartel ja mereäärsetes piirkondades.



**Joonis 6.11.** Kõige kõrgema teenuste deprivatsiooni indeksiga omavalitsused.

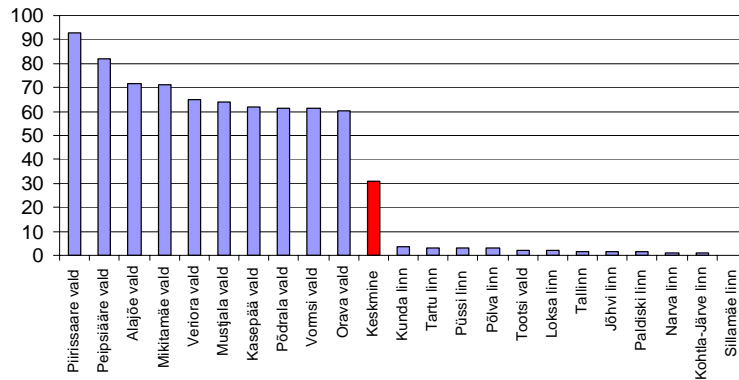
Joonisel 6.12 toodud andmetest võib näha, et teenuste halvem kättesaadavus esineb siiski erinevates piirkondades üle Eesti ja ei ole ainult ääremaade probleem.

<sup>26</sup> Siinkohal tuleb märkida, et tavaliselt seesuguse kauguse hindamiseks kasutatakse sõiduaega vastava teenuseni, mida käesolevas uuringus ei saa kasutada. Sõiduaeg on parem indikaator, kuna arvestab ka erinevate transpordivahendite kättesaadavuse, teede kvaliteedi ja nt saarte omapäraga.



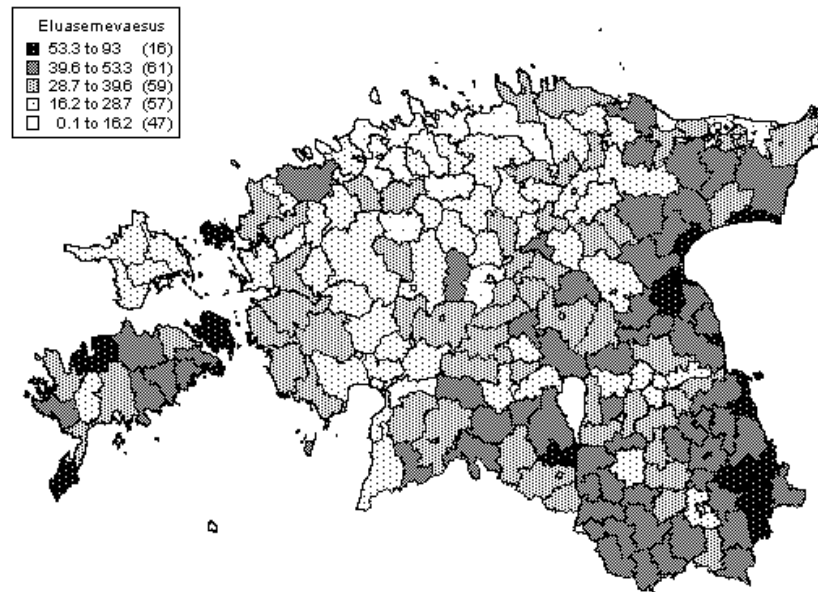
**Joonis 6. 12.** Omavalitsuse kaugus maakonnakeskusest (standardiseeritud).

Alljärgneval joonisel on toodud kõrge ja madala eluasemevaesuse indeksiga omavalitsused. Oodatult on linnades see näitaja väiksem (ka teised autorid on näidanud eluasemevaesuse koondumist Eestis pigem maapiirkondadesse, nt Tiit (2003)). Samas tuleb rõhutada, et teiste komponentindeksitega võrreldes on indeksil oluliselt suurem hajuvus. See on tingitud üheltpoolt ka asjaolust, et sageli esinevad koos erinevad eluaseme puudujäägid (siin on konkreetselt mõõdetud elekter ja veevõrk, kuid Tiit (2003) kajastab ka ruumikitsikust), mis kehvade elamistingimustega piirkondades võimendavad indeksi suurus.



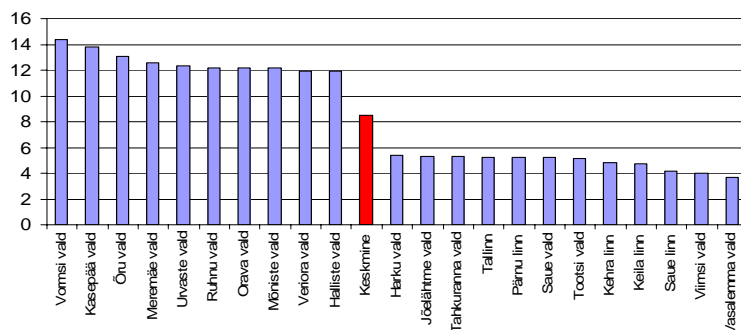
**Joonis 6.13.** Kõrgeima ja madalaima eluaseme puuduse indeksiga omavalitsused.

Nagu jooniselt 6.14 näha, paistavad kehvade elamistingimustega silma eelkõige just Peipsi-äärsed piirkonnad ning Lõuna-Eesti ja saarte omavalitsused. Analüüsidest täpsemalt eluaseme puudumist Eestis tervikuna, võib välja tuua, et 1989. aasta rahvaloendus näitas eluaseme defitsiiti 2% leibkondadest, 2000. aasta rahvaloenduse andmetel on see kasvanud Eestis tervikuna 10%-ni (Kõre 2003).



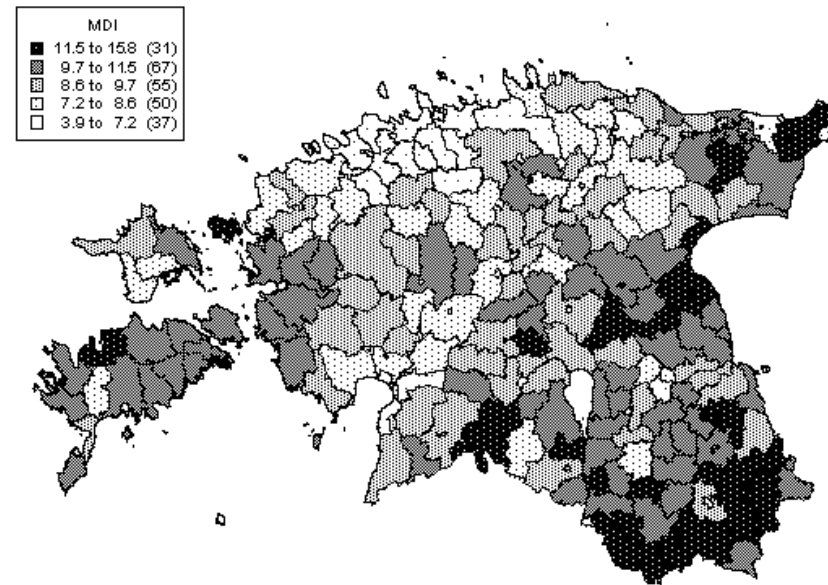
**Joonis 6.14.** Eluaseme ja mugavuste puudumine Eesti omavalitsustes 2000. aastal

Eluasemete elamiskõlblikkust uurides selgub, et elamiseks mittekõlblikes ruumides elab Eestis 0,5% kõigist leibkondadest ehk 3000 peret, allpool minimaalset eluks sobivat taset (hügieenivajadused, elekter) ligi 0,8% kõigist leibkondadest ehk 4000 peret ning ruumikitsikuses (alla 8m<sup>2</sup> elaniku kohta ja kaalutud perekonnaliikme kohta alla ½ toa) elab 6% leibkondadest ehk 34 000 peret (Tiit 2003).



**Joonis 6.15.** Kõrgeima ja madalaima mitmese deprivatsiooni indeksitega omavalitsused 2000. aastal

Kõrgeima ja madalaima mitmese deprivatsiooni koordineksitega omavalitsused on toodud joonisel 6.15 ja nende indeksite tasemete jaotus üle Eesti joonisel 6.16. Koordineksi analüüs näitab, et kõrge mitmese deprivatsiooni indeksiga piirkonnad omavad kõrgeid indeksiväärtusi ka erinevate komponentindeksite puhul, mis näitab veelgi selgemalt asjaolu, et deprivatsiooni erinevad komponendid esinevad tavaliselt koos (vt tabel 6.2) ning seega on puudustkannatavates piirkondades tegemist probleemidega mitmes valdkonnas. Jooniselt 6.16. võib näha, et vaesus on Eestis kontsentreeritud kindlatesse piirkondadesse. Need piirkonnad on Lõuna-Eesti omavalitsused, Peipsi-äärsed omavalitsused ning mõned omavalitsused Ida-Virumaal, Saaremaal ning lisaks väikesaared. Väiksema vaesusega paistavad silma linnad, linnalähedased omavalitsused ning tervikuna Harjumaa ja Raplamaa.



**Joonis 6.16.** Mitmese deprivatsiooni indeksi väärtused Eesti omavalitsustes 2000. aastal

**Tabel 6.2.** Kõrgeima mitmese deprivatsiooni indeksiga ning vastavate järjekorranumbritega omavalitsused

	<b>MDI</b>		<b>Sissetulek</b>		<b>Töötus</b>		<b>Haridus</b>		<b>Tervis</b>		<b>Eluase</b>		<b>Teenused</b>	
Vormsi vald	15,73	1	20,92	3	16,32	1	3,77	243	9,42	100	61,09	9	-0,1	128
Kasepää vald	15,66	2	22,77	1	8,637	43	6,71	155	11,3	42	62,1	7	1,07	35
Õru vald	14,63	3	21,63	2	11,76	8	7,96	47	9,86	92	42,39	58	-0,41	155
Meremäe vald	13,97	4	17,56	6	10,43	12	5,67	222	12,4	33	56,83	15	0,48	73
Urvaste vald	13,81	5	19,16	4	8,427	48	7,11	122	12,2	36	49,11	26	0,43	77
Ruhnu vald	13,74	6	16,07	12	5,357	184	12,5	3	13,1	24	53,57	17	3,00	1
Orava vald	13,46	7	14,84	24	8,242	52	6,92	139	15,2	12	60,33	10	0,64	64
Mõniste vald	13,45	8	16,94	9	9,705	19	7,42	90	12,8	26	47,76	34	0,77	57
Laheda vald	13,35	9	17,44	7	6,124	153	8,29	32	15,3	9	49,93	24	-0,63	173
Saare vald	13,03	10	14,06	34	10,35	13	7,97	45	10,5	82	58,04	13	0,48	73
Veriora vald	13,03	11	11,89	87	9,69	20	7,13	118	15,07	18	64,85	5	-0,26	143
Halliste vald	13,02	12	15,87	15	12,01	6	7,61	71	11,1	60	42,77	56	0,05	112
Pala vald	12,99	13	15,03	20	5,878	165	5,65	223	19,5	6	52,16	19	1,23	30
Lohusuu vald	12,79	14	13,23	45	12,09	5	6,39	184	8,1	152	59,98	12	2,04	9
Ahja vald	12,71	15	14,93	22	9,312	28	7,38	95	15,1	15	44,04	49	-0,40	151
Põdrala vald	12,62	16	10,01	138	6,778	107	6,78	150	21,9	3	61,52	8	0,92	45
Mikitamäe vald	12,62	17	9,286	174	10,15	16	6,02	203	15,5	8	70,94	4	0,64	64
Olustvere vald	12,56	18	12,67	56	8,426	49	7,45	88	28,9	1	24,04	170	-0,27	144
Taheva vald	12,55	19	13,52	42	12,14	4	8,62	19	9,52	98	48,29	31	-0,20	136
Vastseliina vald	12,42	20	16,65	11	6,68	115	7,28	102	12,32	34	45,73	45	-0,19	134

Kui analüüsida kõige kõrgemaid mitmese deprivatsiooni indeksi ja selle komponentide väärtusi omavalitsustes, siis võib näha, et mitmetes omavalitsustes esinevad kõrgeimad alamindeksite väärtused mitmes valdkonnas samaaegselt. Näiteks on 20-st koondindeksi järgi halvimas olukorras olevast omavalitsusest 50%-l halvimal näitajal ka sissetuleku, töötuse ja eluaseme komponendis ning 45% ka tervise komponendis. Nõrgem on seos hariduse ja teenuste kättesaadavuse näitajatega (20%).

Deprivatsiooni komponentide koosinemist on näha ka mitmetes teistes tervet Eestit puudutavates uuringutes – näiteks eluasemevaesus on seotud mittetöötamisega; suurem risk eluasemevaesusse sattuda on samuti väiksema sissetuleku ja madalama haridusega inimestel/leibkondadel (Tiit 2003). Hariduse puudus on seotud töötuse ja sissetulekuvaesusega (Riigikontroll 2003). Üldise järeldusena võib välja tuua, et deprivatsioon on suurem piirialadel ja väikesaartel ning paremas olukorras on linnad ja linnade lähiümbruse omavalitsused.

#### **6.4. Mitmese deprivatsiooni koondhinnang Eesti maakondades 2000. aastal**

Käesolevas kollektiivses monograafias analüüsitakse regionaalset jätkusuutlikkust eelkõige maakondlikul tasandil. Eelmistes peatükkides toodud deprivatsioonihinnangud omavalitsuste lõikes on laiendatavad maakondlikule tasandile, sealjuures on võimalik saada ka olulist lisainformatsiooni regionaalse jätkusuutlikkuse hindamiseks.

Maakonnad nagu omavalitsusedki on väga heterogeensed, samuti ei pruugi olla vaesus ja deprivatsioon ühtlaselt jaotunud, vaid kontsentreeritud teatud piirkondadesse maakonnas. Alljärgnevalt on koostatud mitmed koondindikaatorid, mis hõlmavad nii erineva suurusega piirkondi kui ka deprivatsiooni heterogeensust. Need indikaatorid identifitseerivad ühelt poolt territooriumid, kus on suur deprivatsioonivaesuses elava elanikkonna suuruse mõttes (sissetuleku ja tööpuuduse valdkonnas), aga ka kõige suurema deprivatsiooniga omavalitsused (võrreldes keskmise järjekorranumbri ja keskmise deprivatsiooni indeksi väärtuse alusel) ning teiselt poolt mõeldavad deprivatsiooni taset (ulatust ja kontsentratsiooni). Siinkohal tuleb märkida, et maakonnatasemele agregeerimisel on kõik omavalitsuste indeksid elanikkonnaga kaalutud (täpsem metoodika on toodud tabelis 6.3).

Et analüüsida deprivatsiooni taset maakonnas, tuleb kasutada kõiki tabelis 6.3 toodud indikaatoreid. Tabelis 6.3 toodud metoodika alusel koostatud indeksi alusel on maakonnad koondatud tabelisse 6.4.

Nagu tabelist 6.4 nähtub, on suurema sissetuleku puuduses ja töötute inimeste arvuga piirkonnad Harjumaa, Ida-Virumaa ja Tartumaa, mis tuleneb eelkõige elanikkonna üldisest kontsentratsioonist neisse piirkondadesse; kuid samuti nähtub siit, kui suur on ressursivajadus neis piirkondades sissetulekuvaesusega seotud probleemide lahendamiseks. Mitmese deprivatsiooni indeksi alusel hinnatud kõrgeima deprivatsiooniga piirkondades elab oluline osa Võru ja Põlva maakonna elanikest, oluliselt väiksem, kuid samuti märkimisväärne on see näitaja ka Jõgeva ja Valga maakonnas. Deprivatsiooni kontsentratsioon, mis on leitud 10% kõige kõrgema mitmese deprivatsiooni indeksi väärtusega omavalitsuste alusel, on suurim Jõgeva, Põlva, Võru ja Valga maakonnas, järgnevad Viljandi, Saare ja Ida-Viru maakonnad. Kogu maakonna omavalitsuste keskmisi näitajaid arvestades on keskmisest kõrgema deprivatsiooniga Jõgeva, Põlva ja Võru maakonnad. Viimased kolm on kõigis leitud deprivatsiooni koondindikaatorites kõrgeimatel kohtadel, mistõttu võib väita, et need maakonnad on võrreldes teiste Eesti maakondadega vähem jätkusuutlikud.

**Tabel 6.3.** Omavalitsuste deprivatsiooni indeksite koondnäitajad maakondade deprivatsiooni hindamiseks

Sissetuleku-skaala	Sissetulekupuuduses olevate inimeste arv	Sissetuleku puuduse alusel järjestatakse maakonnad alates suurima sissetulekupuudusega inimeste arvuga maakonnast.
Hõiveskaala	Hõivepuuduses olevate inimeste arv	Hõive puuduse alusel järjestatakse maakonnad alates suurima hõivepuudusega inimeste arvuga maakonnast
Ulatus	Nende osatähtsus maakonna elanikest, kes elavad 10% kõige suurema deprivatsiooniga omavalitsustes Eestis	Maakondade indeksid järjestatakse kahanevas järjekorras. Neile maakondadele, kus seesuguseid omavalitsusi ei ole, antakse ühine (viimane) järjekorranumber.
Kohalik kontsentratsioon	Indikaator defineerib deprivatsiooni kontsentratsiooni (kriitilised piirkonnad) ja võrdub kaalutud keskmise järjekorranumbriga kõige kõrgema deprivatsiooniga omavalitsustest, mis moodustavad 10% maakonna elanikkonnast.	Mida kõrgem on kontsentratsiooni järjekorranumber, seda suurem on deprivatsioon maakonnas. Maakonnad järjestatakse kahanevas järjekorras.
Omavalitsuste järjekorranumbrite kekmine	Elanike arvuga kaalutud keskmine mitmese deprivatsiooni-indeksi järjekorranumber maakonna omavalitsustes.	See indikaator mõõdab deprivatsiooni kogu maakonnas, võttes arvesse nii rohkem kui ka vähem vaesunud omavalitsused. Maakonnad järjestatakse kahanevas järjekorras.
Keskmine deprivatsiooni-indeksi väärtus	Elanike arvuga kaalutud keskmine mitmese deprivatsiooni-indeksi väärtus vastava maakonna omavalitsustes.	See indikaator mõõdab deprivatsiooni kogu maakonnas, võttes arvesse nii rohkem kui ka vähem vaesunud omavalitsused. Maakonnad järjestatakse kahanevas järjekorras.

Allikas: NICVA (2001)

**Tabel 6.4.** Maakonnad omavalitsuste deprivatsiooni järgi, sorteerituna järjekorranumbrite alusel

	Sissetuleku- puudus		Töötus		Deprivatsiooni ulatus		Deprivatsiooni kontsentratsioon		Deprivatsiooni järjekorranumber		Deprivatsiooni indeksi väärtus	
Harju maakond	43651	1	30850	1	0	7	205	15	237	15	5,78	15
Hiiu maakond	1053	15	566	15	0	7	100	13	174	11	8,07	10
Ida-Viru maakond	22614	2	16825	2	0	7	51	7	155	8	8,52	8
Jõgeva maakond	4781	8	2808	8	3,72	3	6	1	10	1	10,00	3
Järva maakond	3955	10	2275	12	0	7	82	10	157	9	7,90	11
Lääne maakond	3159	14	1907	14	0,83	5	60	8	161	10	8,19	9
Lääne-Viru maakond	6209	5	4060	5	0	7	126	14	190	12	7,58	12
Põlva maakond	3669	13	2386	11	7,05	2	9	2	83	2	10,46	1
Pärnu maakond	7873	4	4959	4	0	7	90	11	205	14	6,85	14
Rapla maakond	4440	9	2501	10	0	7	97	12	147	6	8,65	6
Saare maakond	3946	11	1954	13	0,16	6	40	6	130	4	9,03	5
Tartu maakond	14926	3	8100	3	0	7	71	9	194	13	7,30	13
Valga maakond	3844	12	2626	9	1,62	4	18	4	134	5	9,10	4
Viljandi maakond	5998	6	3419	6	0	7	21	5	150	7	8,56	7
Võru maakond	5429	7	2881	7	9,63	1	11	3	91	3	10,25	2

## Kokkuvõte

Piirkondlike mitmese deprivatsiooni indeksite koostamise eelduseks on eeskätt kvaliteetsete ja eesmärgipäraste andmete olemasolu. Eestis kättesaadavad vastavad andmed pärinevad 2000. aasta rahvaloendusest. Koostatud indeksite erinevad komponendid näitavad, et sissetulekuvaesus on suurim eelkõige piirialade ja maapiirkondade omavalitsustes ning on peamiselt seotud tööpuudusega (kõrge töötuse näitajaga omavalitsuste kontsentratsioon on just Ida-Viru maakonnas). Hariduseta inimeste osakaal on suur samuti maapiirkondades ning sama võib välja tuua ka pikaajalise haiguse või puudega rahvastiku kohta. Ootuspäraselt on teenuste kättesaadavus halvem väikesaartel ja Eesti äärealadel. Eluaseme puudumine või selle halb kvaliteet on suurim probleem eelkõige Peipsi-äärsetes omavalitsustes ja väiksem probleem linnades.

Mitmese deprivatsiooni koondindeks näitab vaesuse erinevate aspektide kontsentreerumist kindlatesse geograafilistesse piirkondadesse – eelkõige Lõuna-Eestisse, Peipsi äärde ja saartele. Paremas olukorras on linnad ja linnalähedased omavalitsused.

Maakondade lõikes omavalitsuste indekseid üldistades võib näha, et suurima deprivatsiooniga maakonnad on Võru, Põlva ja Jõgeva maakond. See näitab nende maakondade vähest jätkusuutlikkust teiste maakondadega võrreldes.