

INIMKAPITALI, SOTSIAALSE KAPITALI JA MAJANDUSLIKU HEAOLU SEOSED¹

Eve Parts

Sissejuhatus

Nii Eesti kui ka teised siirderiigid on aktiivselt integreerumas maailmamajandusse. Euroopa Liiduga ühinemise kaudu loodetakse saavutada kiiremat majanduskasvu, mille aluseks on kaupade ja tootmistegurite vaba liikumine ning teised integratsiooniga kaasnevad positiivsed efektid. Samas võivad loodetud kiire kasvu saavutamist hakata takistama ebapiisavad investeeringud inimkapitali, mille üheks põhjuseks on liberaalse majanduspoliitika tagajärjel süvenev tulujaotuse ebavõrdsus. Viimane omakorda nõrgendab sotsiaalset sidusust, mis on vajalik ühiskondlike reformide elluviimiseks. Samuti on hakatud teadvustama, et inimkapitali tulusus nii üksikisiku kui riigi tasandil sõltub lisaks muudele teguritele ka sotsiaalsest kapitalist ehk üldisest usaldusest ja suhtevõrgustikest, mis võimaldavad olemasolevat inimressurssi efektiivsemalt rakendada.

Käesoleva kirjutise eesmärgiks on analüüsida sotsiaalse kapitali ja inimkapitali seoseid ja nende ühist mõju riigi majandusarengu- ning üksikindiviidide heaolule. Kui inimkapitali ja majanduse seoseid uurivates kirjutistes keskendutakse tavaliselt majanduskasvule ja materiaalsele heaolule, siis käesolevas töös on põhirõhk inimeste subjektiivsel heaolul ehk eluga rahulolul. Viimane sõltub peale sissetuleku ka inimeste igapäevastest sotsiaalsetest

¹ Artikkel on valminud ETF grandil nr 5369 toetusel.

suhetest, mis on eriti olulised kiirete ühiskondlike muutustega kohanemisel.

Esmalt esitatakse artiklis lühidalt uurimisvaldkonna põhimõistete definitsioonid, pöörates põhitähelepanu sotsiaalse kapitali kui seni vähem uuritud arenguteguri defineerimisele ning sotsiaalse ja inimkapitali mõistete sarnasustele ja erinevustele. Seejärel analüüsitakse nimetatud kapitaliliikide seoseid majandusarenguga teoreetilisel tasandil. Järgneb ülevaade varasematest uurimustest, mis käsitlevad sotsiaalse kapitali rolli inimkapitali kujunemisel. Artikli viimases, empiirilises osas analüüsitakse inimkapitali (haridustaseme), sotsiaalse kapitali, majandusliku toimetuleku ja eluga rahulolu seoseid Eestis 2004. a avaldatud uuringu „Mina. Maailm. Meedia“ andmete alusel.

Inimkapitali ja sotsiaalse kapitali sarnasus ning erinevused

Inimkapitali defineeritakse kui inimeste teadmisi, oskusi ja kogemusi, mis suurendavad inimtöö tootlikkust. Indiviidi tasandil saab inimkapitali käsitleda erahüvisena, sest oskuste ja teadmiste rakendamine ühes valdkonnas välistab nende samaaegse rakendamise teises (Lucas 1988). Ühiskonna tasandil on aga teadmised ja ideed kui inimkapital ühishüvis, mille omandamine ja rakendamine ühe indiviidi poolt ei vähenda teise indiviidi võimalusi selle rakendamisel (Romer 1990).

Sotsiaalset kapitali on teadlased defineerinud väga mitmel viisil, lähtudes erinevatest uurimisdistipliinidest (politoloogia, sotsioloogia, majandusteadus) ning -tasanditest (mikro-, makro- ja mesotasand, vt Kaldaru ja Tamm 2003). Nimetatud valdkonna klassikana võib nimetada Bourdieu (1983), Colemani (1988, 1990) ja Putnami (1993, 2000) töid. Vaatamata paljudele eriarvamustele on tänapäeval jõutud enam-vähem konsensuseni, mille kohaselt hõlmab sotsiaalne kapital ühiskonnas ja gruppides keh-

tivaid norme, reegleid ja usaldust ning institutsioone ja mitteformaalseid võrgustikke, mis võimaldavad kollektiivset tegutsemist (vt tabel 1).

Inimkapitali ja sotsiaalse kapitali kontseptsioonid on tihedalt seotud. Neid võib vaadelda nii üksteisele vastanduvate kui ka teineteist täiendavate teguritena (Saraceno 2002). Esimesel juhul on indiviidi sotsiaalse edukuse põhialuseks inimkapital, mis toetub isiklikele saavutustele ja konkurentsivõimele, ning sotsiaalse kapitali olulisus ilmneb piiratud kujul vaid üksikutes vähemusgruppides (puudega inimesed, rahvusvähemused jt). Teine käsitlus eeldab, et mõlemad kapitaliliigid võimendavad üksteise mõju majanduskasvule ja teistele arenguindikaatoritele (Coleman 1990). Valdavalt domineerib teine käsitlus, mille kohaselt on indiviidi saavutused paremad, kui ta peale konkureerimise suudab teistega mitmesuguste võrgustike kaudu ka koostööd teha.

Tabel 1. Sotsiaalse kapitali komponendid

| SOTSIAALNE KAPITAL | | | |
|---|--|---|---------------------------------------|
| Strukturaalne lähenemine (sotsiaalse kapitali allikad) | | Kognitiivne lähenemine (sotsiaalse kapitali väljundid) | |
| Võrgustikud ja sotsiaalsed suhted | Osalemine vaba- tahtlikes organi- satsioonides | Üldine usaldus | Normid, väärtused, vastastikkus |

Allikas: Autori koostatud Stolle 2004 põhjal.

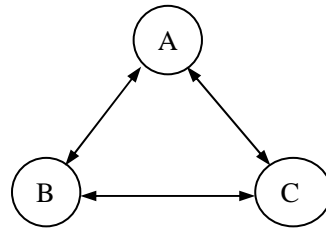
Inimkapitali ja sotsiaalset kapitali ühendab veel asjaolu, et nad mõlemad on ühel ja samal ajal vaadeldavad nii tarbekauba kui investeringuna – mõlemad on ühelt poolt majandusarengu protsessi sisenditeks ning teisalt selle väljunditeks (Grootaert 1998). Samas on kriitikud mõlema teguri, eriti sotsiaalse kapitali puhul tõstatanud küsimuse, kas need vastavad traditsioonilisele kapitali

definiitsioonile, või tuleks nende puhul laiendit „kapital“ käsitleda pigem metafoorina (Fine 2001, Harriss 2002, Lin 2001, Portes 1998). Kui käsitleda kapitali üldmõistena kui püsiresurssi tulevaste tulude saamiseks, siis peavad inimkapital ja sotsiaalne kapital kandma oma väärtuse järk-järgult üle tootmistulemusele ehk saadavale tulule, olema suurendatavad investeeringute kaudu ja kasutamise käigus kuluma (Kaldaru ja Tamm 2003: 229). Esimese kahe aspekti puhul on kahtlemata tegemist kapitalidega: nii sotsiaalse kui inimkapitali loomiseks kulub palju aega ning nende tase on suhteliselt püsiv. Samas ei vasta kumbki kapitali kolmandale tingimusele – nii inimkapital kui sotsiaalne kapital pigem suurenevad, mitte ei kulu kasutamise käigus. Kuid samasugune tendents on omane ka traditsioonilistele kapitaliliikidele, näiteks kasutamata põllumaa (ehk looduslik kapital) kaotab oma väärtust ning seisev tootmisliin (füüsiline kapital) vananeb nii moraalselt kui füüsiliselt. (Samas)

Inimkapitali ja sotsiaalse kapitali olulisimaks erinevuseks on asjaolu, et haridus ja tervis inimkapitali kandjatena kuuluvad konkreetsele indiviidile ning nende omandamine ei sõltu teistest isikutest, kuid sotsiaalse kapitali omandamine saab toimuda ainult inimeste grupis nendevahelise koostöö kaudu (Grootaert 1998). Coleman (1990) selgitab seda erinevust lihtsa skeemi abil (vt joonis 1), kus kolmnurga tippudes paiknevad indiviidid oma inimkapitaliga ning tippe ühendavad jooned tekitavad nendevahelise võrgustiku, mis on sotsiaalse kapitali kandjaks. Sotsiaalse kapitali hulk võrgustikus sõltub indiviidide seoste tugevusest ja vastastikkusest.

Kui näiteks *A* on lapsevanem ja *B* laps, siis saab esimene teise arengut positiivselt mõjutada ainult juhul, kui tal on endal piisavalt inimkapitali ning kui eksisteerib vastastikune side ehk sotsiaalne kapital (joonisel tähistatud mõlemasuunalise noolega) vanema ja lapse vahel. Kirjeldatud seoseid on püütud ka empiiri-

liselt hinnata, ülevaade vastavatest uurimustest antakse artikli kolmandas osas.



Joonis 1. Inimkapital ja sotsiaalne kapital kolmest indiviidist koosnevas struktuuris (allikas: Coleman 1990: 305).

Schuller (2000) pakub inimkapitali ja sotsiaalse kapitali erinevuste analüüsimiseks välja laiemat raamistikku, mis hõlmab lisaks individuaalse ja kollektiivse fookuse eristamisele ka vaadeldavate tegurite mõõtmise, mõjude ja modelleerimisega seotud aspekte (vt tabel 2). Sellest raamistikust tõstatuvad mitmed küsimused, mis puudutavad nii inimkapitali ja sotsiaalse kapitali mõistete kompromisse (või isegi konflikte) kui ka nende komplementaarsust, näiteks:

- 1) Kas sotsiaalse kapitali kõrge tase soodustab inimkapitali akumulereerumist või hoopis asendab seda?
- 2) Kas sotsiaalse kapitali madal tase ilmingimata pärsib inimkapitali akumulatsiooni?
- 3) Kas inimkapitali kõrge tase toetab või õõnestab sotsiaalset kapitali?

Tabel 2. Inimkapitali ja sotsiaalse kapitali seosed

| | Inimkapital | Sotsiaalne kapital |
|------------|--|--|
| Fookus | Üksikindiviid | Suhted |
| Mõõtmine | <ul style="list-style-type: none"> • Haridustee kestus • Kvalifikatsioon • Palk | <ul style="list-style-type: none"> • Hoiakud ja väärtushinnangud • Organisatoorne kuuluvus (osalemine) • Üldise usalduse tase |
| Tagajärjed | <ul style="list-style-type: none"> • Otsene: kõrgem tulu- tase ja tootlikkus • Kaudne: tervis, ühiskondlik aktiivsus | <ul style="list-style-type: none"> • Sotsiaalne sidusus • Majanduslik edu • Rohkem sotsiaalset kapitali |
| Mudel | Lineaarne | Interaktiivne, tsirkulaarne |

Allikas: Schuller 2000.

Artikli järgmistes osades keskendutakse eelkõige kahele esimesele küsimusele, samas kui vastassuunalist seost – inimkapitali mõju sotsiaalsele kapitalile – käsitletakse töö piiratud mahu tõttu vaid põgusalt.

Sotsiaalse ja inimkapitali seosed majandusarenguga

Eelnevat kokku võttes võime öelda, et inimkapital hõlmab inimeste teadmisi, oskusi ja kogemusi, mis suurendavad inimtöö tootlikkust. Sotsiaalne kapital hõlmab ühiskonnas ja gruppides kehtivaid norme, reegleid ja usaldust ning institutsioone ja mitteformaalseid võrgustikke, mis võimaldavad kollektiivset tegutsemist. Mõlemad kapitaliliigid on olulised jätkusuutliku majandus- ja inimarengu tagamiseks, vaesuse leevendamiseks ja sotsiaalse sidususe suurendamiseks. Järgnevalt selgitataksegi põhjalikumalt loetletud tegurite vastastikuseid (põhjuslikke) mõjumehhanisme.

Traditsioonilises neoklassikalises kasvuteoorias tuuakse majandusarengu teguritena välja füüsiline kapital, tööjõud ja tehnoloogia.

gia. Kuid hilisemad uuringud on näidanud, et füüsiline kapital moodustab vaid 15–36% ühiskondlikust kogukapitalist (Hjerppe 2000). Seetõttu on nii majandusarengu teoreetilistes kui empiirilistes käsitlustes vaja senisest enam tähelepanu pöörata inimese ja inimsuhetega seotud kapitaliliikidele. Endogeense kasvu mudelid (Lucas 1988, Romer 1986) lisasidki tootmistegurite loetellu inimkapitali. Majanduskasvu ja inimkapitali seostamisel saab üldjoontes eristada kahesugust lähenemist: ühel juhul seostatakse majanduskasvu määra inimkapitali akumulatsiooniga (Lucas 1988); teisel juhul aga määratakse kasvu just inimkapitali hulga tuginedes (Aghion jt 1998). Nüüdisaegsetes kasvuteooriates rõhutatakse inimkapitaliga kaasnevaid positiivseid välismõjusid – näiteks saavad kõrgema haridustasemega vaesed riigid suhteliselt rohkem välisinvesteeringuid kui väheharitud tööjõuga riigid.

1990. aastate algul majandusteadlaste uurimisobjektiks kerkinud sotsiaalse kapitali teooria aitab teadvustada, et inimeste osalemine mitteformaalsetes võrgustikes ja sellel baseeruv usaldus on samuti osa kapitalist. Peaaegu kogu majandustegevus on seotud sotsiaalsete suhete võrgustikku, ning sotsiaalne kapital mõjutab majandustegevuse tulemuslikkust nii mikro- kui makrotasandil. Mitteformaalsed sidemed ei pruugi küll otseselt parandada materiaalselt heaolu, kuid nende puudumine muudab heaolu kasvu raskemini saavutatavaks (Evans 1996). Väidetakse, et sotsiaalne kapital täidab nagu turgki allokatsiooni- ja distributsioonifunktsiooni. Samuti mõjutab sotsiaalne kapital kõigi teiste kapitaliliikide akumulatsiooni ja kvaliteeti (Meier 2002). Sotsiaalse kapitali hulgast ja kvaliteedist sõltub juhtimise efektiivsus nii era- kui riiklikus sektoris, sest sotsiaalne kapital vähendab tehingu- ja infokulusid ning riski, samuti aitab vältida moraalse riski ja negatiivse valimi probleeme. (Samas) Siiski tuleb tõdeda, et võrreldes inimkapitaliga ei ole sotsiaalse kapitali positiivne mõju majandusarengule empiiriliseltselt piisavalt tugevat kinnitust leid-

nud² – raske on leida riiki, kus pikaajaline majanduskasv oleks saavutatud ilma kõrge haridustasemeta, kuid samas leidub kõrge arengutasemega riike, kus sotsiaalse kapitali tase on madal ja/või kahanev (Grootaert 1998).

Inimkapitali ja sotsiaalse kapitali kui majandusarengu ühiste mõjurite puhul on tegemist väga keerulise ja vastuolulise seostekompleksiga. Hea (indiviidi võimetele ja ühiskonna vajadustele vastav) haridus ja tugev tervis, mis on inimkapitali kvaliteedi olulised näitajad, on samal ajal ka tulevase majanduskasvu eeldused. Teisalt tuleb inimkapitali suurendamiseks teha investeeeringuid, mis nõuavad ressursse nii üksikisikult kui ka ühiskonnalt. Investeering homsesse on aga alati seotud tänase tarbimise piiramisega. Kas ja millisel määral ühiskond sellega nõustub, sõltub suuresti ühiskonna sidususest ja inimeste usaldusest riiklike institutsioonide suhtes (ehk sotsiaalsest kapitalist ühiskonna tasandil). Inimesed peavad uskuma, et majandusreformidega saagi kaasnev ajutine heaolulangus kompenseeritakse pikaajaliste tuludega. Sotsiaalset sidusust mõjutab omakorda majanduskasvu käigus lisanduva rikkuse jaotumine ühiskonnaliikmete vahel ning hinnang kujuneva jaotuse õiglusele. Kui ressursijaotus on ebaõiglaselt ebavõrdne, on mõnel osal ühiskonnast pärsitud võimalused teha investeeringuid inimkapitali.

Sotsiaalse kapitali ja majandusarengu seoste vastuolulisus ilmneb veelgi selgemalt üksikindiviidi tasandil. Oskus sotsiaalseid suhteid oma kitsaste erahuvide saavutamiseks ära kasutada võib ühiskonna seisukohast majandusarengut nii soodustada kui ka pärssida. Seega, et vähendada negatiivseid mõjusid, tuleb osa ressurssidest rakendada formaalsete institutsioonide efektiivse tegevuse (mis iseloomustab sotsiaalset kapitali makrotasandil) tagamiseks. Teisalt võib riigi sekkumine sotsiaalse ja inimkapita-

² Positiivsete näidetena võib siiski nimetada mitmeid uurimusi, nagu Zak ja Knack (2001), Knack ja Keefer (1997), Inglehart (1997), Raiser jt (2001).

li loomesse tuua tahtmatult kaasa soovimatuid tagajärgi. Näiteks on leitud, et riiklikud programmid koduste lapsevanemate tööturule aitamiseks vähendavad küll lühikeseks ajaks tööpuudust ja laiendavad uute töötajate sotsiaalseid kontakte, kuid tekitavad samas sotsiaalseid pingeid, sest lõhe töötavate ja mittetöötavate vanematega perekondade sissetulekutes kasvab (Schuller 2000). Samuti on kirjeldatud poliitika võimalikuks negatiivseks tagajärjeks peresidemete nõrgenemine ning vanematelt lastele kanduva sotsiaalse kapitali vähenemine, sest täiskoormusega töötavatel vanematel on vähem aega nii peresiseseks kui ka koduväliseks sotsialiseerumiseks (Coleman 1988, Putnam 2000).

Kokkuvõtteks tuleb tõdeda, et inimkapital, sotsiaalne kapital ja majandusareng moodustavad keerulise seostekompleksi (vt lisa 1), kus mõjud on vastastikused ja ühest põhjuslikkuse suunda pole võimalik määrata. Järgnevalt keskendutakse kitsamalt küsimusele, kas ja kuidas mõjutab sotsiaalne kapital inimkapitali akumulatsiooni ning seekaudu inimeste heaolu (sh eluga rahulolu) ning üldist majandusarengut.

Sotsiaalne kapital inimkapitali mõjutajana

Nagu eelnevast arutelust nähtub, on inimkapitali ja sotsiaalse kapitali vastastikused seosed kompleksed ja keerukad ning seetõttu on neid ka empiirilisel viisil uuritud. Teoreetilisel tasandil kajastub inimkapital sotsiaalse kapitali mudelites väljundina parema füüsilise ja vaimse tervise ning eluga rahulolu näol, lisaks võimaldab sotsiaalne kapital saavutada materiaalsel heaolul, võimu ja reputatsiooni (Lin 2001, Adler ja Kwon 2002). Teisalt on sotsiaalne kapital oluline inimkapitali potentsiaali realiseerumiseks nii indiviidi enda kui ühiskonna hüvanguks (Schuller 2000). Enamik empiirilisi uuringuid sotsiaalse ja inimkapitali seoste kohta püüavadki selgitada mehhanismi, mille kaudu sotsiaalne kapital oma erinevates avaldumisvormides (eelkõige horisontaalsel, üksikindiviidi tasandil) mõjutab inimkapitali akumulatsiooni.

Nimetatud uuringud võib tinglikult jagada kolme gruppi (Parts 2003: 16–19):

- 1) sotsiaalse kapitali mõju laste õpiedukusele;
- 2) sissetulekute ebavõrdsuse mõju saavutatavale haridustasemele;
- 3) haridusdokumendi olulisus hea töökoha leidmisel.

Uuringud, mis käsitlevad sotsiaalse kapitali mõju laste õpiedukusele, kasutavad enamasti logaritmilise tõepära meetodit hindamaks, mil määral aitab perekonna ja kogukonna sotsiaalne kapital vähendada laste koolist väljalangemist (Coleman 1988, Teachman jt 1996, Israel ja Beaulieu 1995). Seejuures eeldatakse, et lapse inimkapital (ehk õppeedukus) sõltub vanemate finants- ja inimkapitalist ning lapse ja vanemate suhetest (ehk perekonna sotsiaalsest kapitalist), mis võimaldavad lapsel vanemate finants- ja inimkapitalist osa saada. Seega toimib sotsiaalne kapital filtrina, mis vahendab ühiskonna ja lapsevanemate sotsiaalse ja finantskapitali jõudmist lasteni (Teachman jt 1997). Siit järeldub, et vanemate kõrge haridustase ja materiaalne kindlustatus ei taga automaatselt laste edasijõudmist koolis, kui vanematel napib aega lastega koosolemiseks ja ühisteks tegevusteks (ehk perekonnas on vähe sotsiaalset kapitali). Enamik uuringutulemusi kinnitab, et perekonna sotsiaalne kapital vähendab laste koolist väljalangemise tõenäosust, kusjuures laiema kogukonna sotsiaalse kapitali (sh vanemate suhted kooliga) positiivne mõju õpiedukusele on vähemalt osaliselt sõltumatu perekonna sotsiaalse kapitali mõjust (Israel ja Beaulieu 1995). Sellest järeldub omakorda, et koolil ja ühiskonnal laiemalt on oluline roll finants-, inim- ja sotsiaalse kapitali poolest vaesemast rahvastikukihist pärit laste haridustee kujunemisel.

Buchel ja Duncan (1998) on Saksamaa andmete põhjal uurinud, kuidas mõjutab laste õpiedukust (täpsemalt, kas laps jätkab pärast põhikooli lõpetamist oma haridusteed gümnaasiumis, tehnikumis või kutsekoolis) vanemate sotsiaalne suhtlemine väljas-

pool kodu. Mõneti üllatavalt selgus, et emade pereväline sotsiaalne tegevus ei mõjuta laste haridusteed, kuid isade analoogilisel tegevusel on nii tugevad positiivsed (sportimine ja tegutsemine vabatahtlikuna) kui ka negatiivsed (suhtlemine sõpradega, tuttavate ja sõprade abistamine) tagajärjed. Positiivsed mõjud võivad tuleneda suuremast infohulgast, mis aktiivsemate vanemate kaudu lasteni jõuab, samuti omandavad lapsed aktiivsete vanemate kõrval sageli paremad sotsiaalsed oskused. Negatiivsed mõjud on seotud asjaoluga, et vanemate aktiivsus väljaspool kodu jätab neile paratamatult vähem aega peresiseseks suhtlemiseks, seega investeerivad nad oma lastesse suhteliselt vähem otsest sotsiaalset kapitali.

Sissetulekute ebavõrdsus mõjutab saavutatavat haridustaset vähemalt kolmel viisil (Mayer 2001). Esiteks, kõrgema haridustasemega kaasnev suurem töötasu motiveerib inimesi rohkem haridusse investeerima, kuid vaestel on investeerimisvõimalused piiratumad. Teiseks on jõukamatel rahvastikukihtidel perekonna sissetuleku piirkasulikkus kahanev, seega on neil lihtsam oma täiendavaid tulusid haridusse investeerida. Kolmandaks mõjutavad haridustaset mitmesugused perekonna sissetulekust sõltumatud tegurid, nagu poliitilised muutused, subjektiivne hinnang hariduse kasulikkusele jne. Mayeri (2001) uurimus näitas, et Ameerika Ühendriikides kaasnes sissetulekute ebavõrdsuse kasvuga 1970. aastatel suurem tung kõrgkoolidesse, kuid samas kasvas ka jõukatest ja vaestest predest pärit laste hariduslik ebavõrdsus, mis omakorda tähendab pikemas perspektiivis sissetulekute ebavõrdsuse süvenemist. Viimast saab leevendada riigi suuremate kulutustega alg- ja keskhariduse finantseerimisel ning madalama õppemaksuga kõrgkoolides.

Kolmas, intrigeerivaim suund sotsiaalse kapitali ja inimkapitali seoste uurimisel keskendub küsimusele, kas ja kuidas peegeldab ning mõjutab haridust tõendava dokumendi päritolu (prestiiž) in-

diviidi inim-, sotsiaalset- ja kultuurilist³ kapitali ning seeläbi hea töökoha leidmise võimalusi. Haridusinstituutide (ülikoolid, kolledžid) võib siinjuures käsitleda teatud liiki institutsionaalse sotsiaalse kapitali allikana, mis eristuvad antud kontekstis sotsiaalsest erakapitalist (sõprade ja tuttavate võrgustikust) ettevõtete uute töötajate värbamispraktikat jälgides. Lee ja Brintoni (1996) poolt Lõuna-Korea meesüliõpilaste seas korraldatud uurimus näitas selgelt institutsionaalse sotsiaalse kapitali olulisust hea töökoha leidmisel, eriti suurte ja prestiižsete firmade puhul. Seevastu madalama haridustasemega noored kasutavad töökoha leidmisel rohkem isiklike tutvusi ehk sotsiaalset erakapitali. Isiklikud tutvusvõrgustikud mängivad olulist rolli ka prestiižsesse ülikooli sissesaamisel (Samas). Samuti on leitud, et isikud, kellel on ulatuslikum nõrkade sidemetega⁴ suhtevõrgustik, saavad rohkem tööpakkumisi ja seetõttu on ka nende ootused töötasu suhtes kõrgemad (Montgomery 1992). Samas näitab praktika, et nõrkade sidemete kaudu leitud töökohad on madalama palgatasemega. See tulemus näib esmapilgul üllatavana, kuid on kooskõlas eelnevalt välja toodud seaduspäraga, et isiklike tutvuste kaudu otsivad tööd peamiselt madalama haridustasemega inimesed.

Haridust tõendava dokumendi päritolu temaatika on aktuaalne ka Eestis – väikeriigile omaselt (kus „kõik tunnevad kõiki“) on meil levinud arvamus, et hea töökoha leidmiseks on eelkõige vajalikud isiklikud tutvused. Teisalt täidetakse kõrget kvalifikatsiooni nõudvad ametikohad üha enam avalike konkursside kaudu, kus

³ Bourdieu (1985) definitsiooni koheselt on kultuuriline kapital väärtus, mis on seotud kultuuriliselt legitimeeritud maitse, tarbimismustrite, omaduste, oskuste ja tunnustega (Pruulmann-Vengerfeldt 2004: 217).

⁴ Nõrgad sidemed (*weak ties*) ühendavad erinevate kogukondade või algul siduvate suhetata inimesi (kolleegid, klubikaaslased jt), kelle sotsiaalne taust, kogemused ja väärtushinnangud sageli erinevad (Granovetter 1973).

võrdsete isikuomaduste korral osutub lõpliku valiku tegemisel sageli määravaks „õige“ kõrgkooli lõpudiplom.

Inimkapitali ja sotsiaalse kapitali seoste käsitlemisel on uuritud ka sotsiaalsete normide ja väärtushinnangute ning haridusinstituutsioonide vastastikust sõltuvust. Aasias ja Okeaanias tehtud uuringud (Montgomery 2000) näitavad, et kõige otsesemaks sotsiaalse kapitali (ehk ühiste normide ja väärtushinnangute) allikaks on eri põlvkondi hõlmav formaalne ja mitteformaalne haridus. Siin võib tõmmata paralleele üha enam leviva elukestva õppe ideega, sest rahvastiku vananemise tõttu kasvab vanema põlvkonna teadmiste ja oskuste täiendamise ning rakendamise vajadus. Peale kõrgema pensioniea ja vanemaealiste osajaga töötamise on alternatiivseks võimaluseks nende kogemuse edasiandmine vabatahtliku töö kaudu (Schuller 2000), mis illustreerib inimkapitali ja sotsiaalse kapitali komplementaarsust.

Varasemate empiiriliste uuringute tulemusi kokku võttes tuleb tõdeda, et need ei ole kahjuks sageli võrreldavad, sest eri autorid kasutavad erisugust uurimismetoodikat; samuti tuleb riikide kohta tehtud uurimuste võrdlemisel arvestada kultuurierinevusi. Lisaks vajab rõhutamist, et inimkapitali ja sotsiaalse kapitali seoseid uurivad enamasti haridussotsioloogid, kes ei sea endale eesmärgiks sotsiaalse kapitali eri vormide täpset mõõtmist, seega on sotsiaalse kapitali hindamisel kasutatavad (enamasti kaudsed) näitajad nende uuringutes sageli ebaadekvaatsed ja võrreldamatud.

Inimkapitali, sotsiaalse kapitali ja majanduse seosed Eestis

Kuigi traditsiooniliselt keskenduvad kapitalide ja majanduse seoste uuringud eelkõige majanduskasvule (vt alapunkt 2), saab sotsiaalse ja inimkapitali mõju Eesti majandusarengule adekvaatselt hinnata alles pikemate aegridade tekkimisel. Samuti pole au-

torile teadaolevalt Eestis seni tehtud eelmises alapunktis kirjeldatud empiirilisi uuringuid sotsiaalse kapitali ja noorte hariduse seostest. Usaldusväärsete ja võrreldavate andmete puudumise tõttu jääb nende teemade empiiriline uurimine tulevikku. Samas võimaldavad olemasolevad mikroandmed analüüsida sotsiaalse kapitali ja inimkapitali seoseid inimeste subjektiivse heaoluga.

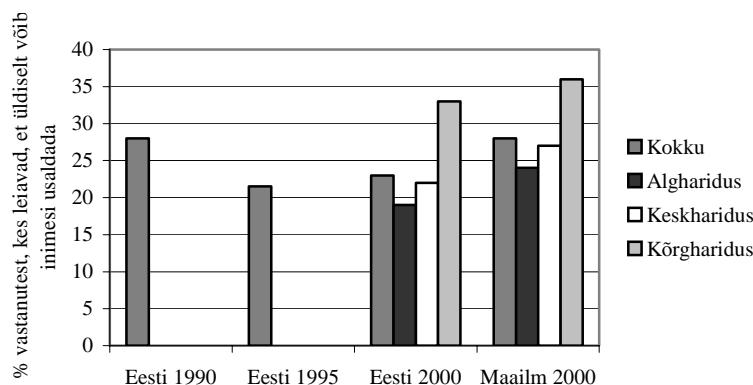
Järgnevalt käsitletakse sotsiaalse kapitali, inimkapitali (möödetuna haridustasemega) ja heaolu seoseid Eestis TÜ ajakirjanduse ja kommunikatsiooni osakonna uurimuse „Mina. Maailm. Meedia“⁵ (edaspidi lühidalt MMM) andmete alusel (Kalmus jt 2004).

MMM-uuringu tulemused on kooskõlas rahvusvahelise ”Maailma väärtushinnangute uuringu”⁶ (WVS – *World Values Survey*) tulemustega. Mõlemad uuringud kinnitavad üldise usalduse kui sotsiaalse kapitali peamise indikaatori madalat taset Eestis (vt joonis 2).

Nende inimeste osakaal, kes vastasid küsimusele *Kas inimesi võib üldiselt usaldada?* jaatavalt, oli Eestis 2000. a vaid 23%, samas kui maailma keskmine näitaja oli 28% ja arenenud riikide (OECD) keskmine üle 40% (Inglehart jt 2004). Võrreldes 1995. aastaga on usalduse näitaja väärtus Eestis küll pisut tõusnud, kuid jääb siiski madalamaks kui 1990. a. Samas on üldise usalduse madal tase probleemiks ka teistes siirderiikides, selle põhjuseks peetakse eelkõige endise kommunistliku ühiskonnakorraldusega seotud tegureid (Rose 1999, Raiser 2001, Howard 2003, Parts 2005).

⁵ MMM-uuringu korraldas uurimiskeskus Faktum ajavahemikul detsember 2002 kuni jaanuar 2003 ning see hõlmas esinduslikult 15–74-aastasi Eesti elanikke. Valimisse kuulus kokku 1470 küsitletavat. (Kalmus jt 2004)

⁶ WVS-uuringu viimase vooru korraldas Eestis 1999. a uuringukeskus SaarPoll. Valimisse kuulus 1005 küsitletavat. (Inglehart jt 2004)

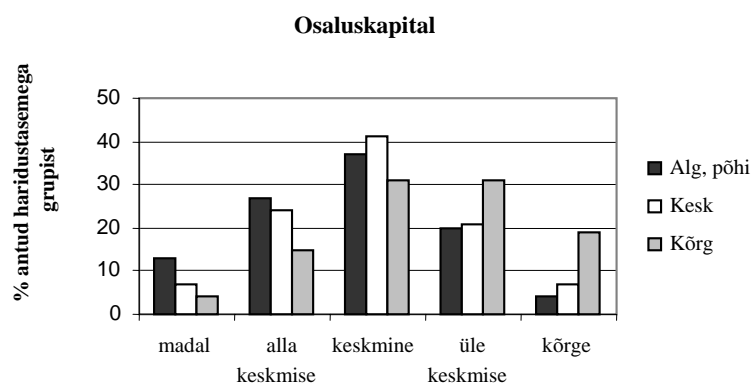


Joonis 2. Üldise usalduse tase Eestis ja maailmas.
Allikas: World Values Surveys 1990–2002.

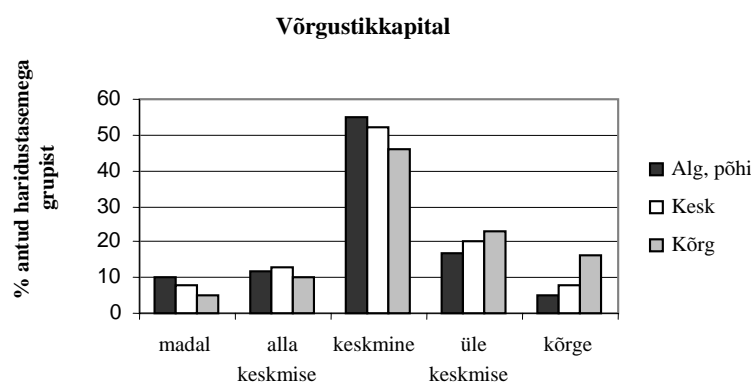
Sotsiaalse kapitali käsitlemisel eristatakse uuringus „Mina. Maailm. Meedia“ Bourdieu ning Putnami lähenemiste alusel (vt lisad 2 ja 3) vastavalt sotsiaalset võrgustikkapitali ja sotsiaalset osaluskapitali (Pruulmann-Vengerfeldt 2004). Sotsiaalse võrgustikkapitali indeks ühendab endas võrgustikulise kuuluvuse, isiklike kontaktide ja nõu küsimise alamindeksid. Sotsiaalse osaluskapitali indeks hõlmab üldise usalduse⁷, organisatsioonides osalemise, valimisosaluse, poliitilise osaluse ja institutsioonide usalduslikkuse alamindeksid. (Samas: 221–223) Mõlemad koondindeksid on teisendatud 5-pallilisele skaalale, kus suurem number tähendab kõrgemat sotsiaalse kapitali taset.

⁷ Üldise usalduse lülitamise osaluskapitali koondindeksisse tuleb antud töö kontekstis suhtuda siiski ettevaatlikult, sest mitmed empiirilised uuringud (Helliwell 1996, Knack ja Keefer 1997, Raiser jt 2001) on kinnitanud, et usalduse ja osalemise mõju majandusele on erinev. Samuti väidetakse, et üldise usalduse ja organisatsioonides osalemise näitajate korrelatsioon on tingitud nn *self-selection*-efektist, mis tähendab, et mitte osalemine ei suurenda usalduse taset (nagu arvas Putnam), vaid kõrgema usalduse tasemega inimesed on lihtsalt suurema osalemisaktiivsusega (Rothstein 2003).

Osaluskapitali ja võrgustikkapitali üldist jaotust erineva haridustasemega gruppides illustreerivad joonised 3 ja 4. Näeme, et kõrgema haridustasemega inimestel on rohkem nii osalus- kui võrgustikkapitali, kusjuures osaluskapital jaotub erinevates vastusekategoriates suhteliselt ühtlasemalt kui võrgustikkapital.



Joonis 3. Osaluskapitali jaotus erineva haridustasemega gruppides.

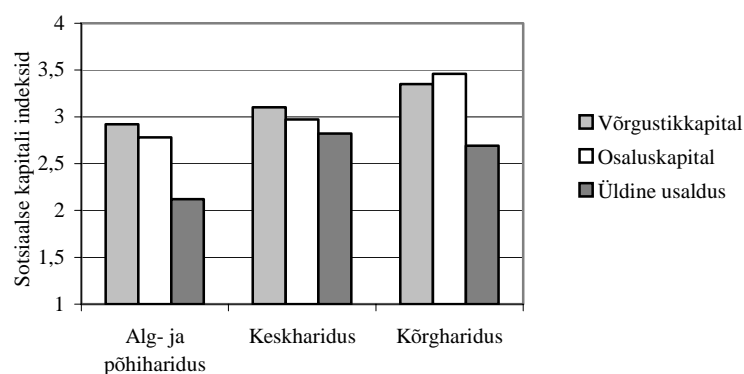


Joonis 4. Võrgustikkapitali jaotus erineva haridustasemega gruppides.

Hindamaks sotsiaalse kapitali eri liikide suhtelist olulisust haridustasemetes, moodustati järgmisena sotsiaalse kapitali osaindeksid. Indeksid on arvatud iga haridustaseme kohta järgmise valemi alusel:

$$(1) \quad (\text{Sotsiaalse kapitali osaindeks})_i = \\ = [(5x \text{ "kõrge" vastanute \%}) + (4x \text{ "üle keskmise" vasta-} \\ \text{nute \%}) + (3x \text{ "keskmise" vastanute \%}) + (2x \text{ "alla} \\ \text{keskmise" vastanute \%}) + (1x \text{ "madal" vastanute} \\ \text{\%})]/100,$$

kus i tähistab rahvarühma haridustaseme alusel. Eraldi on välja toodud üldine usaldus kui sotsiaalse kapitali olulisim üksiknäitaja (vt ka allmärkus 7 lk 59). Ootuspäraselt on üldine usaldus kõigis gruppides madalam kui laiemad sotsiaalse kapitali indeksid. Üllatuslikult näeme aga, et keskharidusega vastanute üldise usalduse keskmine tase on kõrgem kui kõrgharidusega vastanute oma. Seda selgitab asjaolu, et kõrgeim haridustase hõlmab sinise kolmese jaotuse korral ka rakenduskõrgharidust, selle grupi üldise usalduse tase on aga tervikuna suhteliselt madal. Veel võib täheldada, et võrgustikkapitali jaotus on haridustasemeti ühtlasem kui osaluskapitalil, kusjuures madalama haridustasemega gruppe iseloomustab võrgustikkapitali suurem osatähtsus, võrreldes osaluskapitaliga.



Joonis 5. Sotsiaalse kapitali indeksid erineva haridustasemega gruppides (autori arvutused).

Empiirilisel on uuritud ka sotsiaalse kapitali seost eluga rahuloluga. Anheier jt (2004) leidsid WVS 2000 andmete põhjal mõneti üllatavalt, et eluga rahulolu ei sõltu niivõrd kogukonna ühtekuuluvustundest (Putnami käsitlus, vt lisa 3) või indiviidi sotsiaalse, kultuurilise ja majandusliku kapitali koguhulgast (Bourdieu käsitlus, vt lisa 2), vaid otseselt sotsiaalsest kapitalist ehk igapäevasest sotsialiseerumisest ning osalemisest. Seda tulemust saab osaliselt selgitada asjaoluga, et eluga rahulolu sõltub paljudest sotsiaalsetest teguritest, nagu tööpuudus, sissetulekute ebavõrdsus, subjektiivne füüsiline ja vaimne tervis jne – kõik need tegurid on otseselt või kaudselt seotud sotsiaalse kapitaliga. Samas ei kehti toodud järeldused ühtviisi kõigis riikides. Näiteks Eesti puhul osutusid statistiliselt oluliseks sotsiaalse kapitali seosed eluga rahuloluga, samuti kogukonna ühtekuuluvustundega ja majandusliku kapitaliga, sarnased seosed ilmnemid ka Horvaatia, Ungari, Leedu, Iirimaa, Itaalia ja Rootsi puhul (Anheier jt 2004: 95–96). Ilmselt mängivad siin täiendavat rolli ajaloolised ja kul-

tuurilised tegurid, sealhulgas postmaterialistlike väärtuste⁸ levik ühiskonnas.

Järgmisena hinnati sotsiaalse kapitali ja heaolu näitajate vaheliste seoste tugevust ja statistilist olulisust MMM valimis korrelatsioonanalüüsiga (tulemused on esitatud lisas 4). Analüüs hõlmas üldise usalduse, hariduse, sissetulekute, ühendustes ja organisatsioonides osalemise, nõu küsimise, muutustega kohanemise, ettevõtlikkuse ja eluga rahulolu näitajaid (viimaste leidmise aluseks olnud ankeediküsimusi vt lk 64). Üldiselt osutusid vaadeldud seosed nõrgaks, kuid enamik neist olid statistiliselt olulised (välja arvatud muutustega kohanemise ja osalemise seosed enamiku teiste näitajatega). Statistiliselt olulistest seostest (olulisusenivool $p < 0,01$) oli tugevaim seos ettevõtlikkuse ja nõu küsimise vahel (korrelatsioonikordaja 0,268), järgnesid sissetuleku ja hariduse (0,266) ning sissetuleku ja eluga rahulolu (0,259) seosed. Haridus oli seotud veel nõu küsimise, osalemise ja üldise usalduse näitajatega. Samas puudus statistiliselt oluline seos hariduse ja eluga rahulolu vahel (korrelatsioonikordaja 0,031; $p = 0,237$). Üldine usaldus kui olulisim sotsiaalse kapitali üksiknäitaja korreleerus kõigi näitajatega peale muutustega kohanemise. Kuulumine ühendustesse ja organisatsioonidesse osutus seotuks vaid haridustaseme ja üldise usaldusega, peegeldades formaalse osalemise kui sotsiaalse kapitali indikaatori piiratud kasutusvõimalusi postkommunistlike siirderiikide olukorra analüüsimisel.⁹

Uurimus „Mina. Maailm. Meedia“ võimaldab hinnata eluga rahulolu ning teisi sotsiaalse kapitaliga seotud heaoluindikaatoreid

⁸ Postmateriaalseid väärtusi iseloomustab elukvaliteedi (huvitav ja täenduslik töö) eelistamine majanduskasvule. Maksimeeritakse staatust, mitte sissetulekuid. (Inglehart jt 2004)

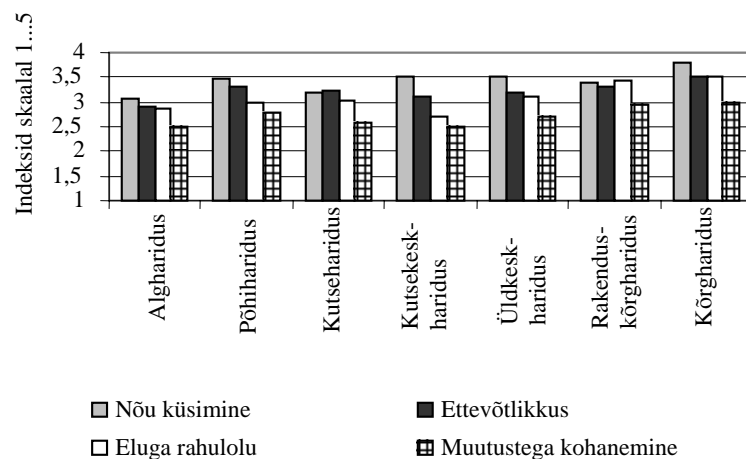
⁹ Siiski, osalemine mittetulunduslikes projektides korreleerus statistiliselt oluliselt kõigi näitajatega peale kohanemise ning osalemine äriprojektides kõigi näitajatega peale kohanemise ja üldise usalduse.

haridustasemeti. Joonisel 6 esitatud indeksite koostamise aluseks olid järgmised ankeediküsimused¹⁰ (sulgudes on toodud küsimuse järjekorranumber ankeedis):

- Nõu küsimine (v236): *Kuivõrd sageli pöörduvad kaaslased, tuttavad, pereliikmed Teie poole nõu ja arvamuse küsimiseks?*
- Muutustega kohanemine (v5): *Kas Eesti elus viimase 10–15 aasta jooksul toimunud muutused on olnud Teie jaoks pigem kiired või aeglased?*
- Eluga rahulolu (v6): *Kas üldiselt läheb Teie ja Teie pere elu paremuse või halvemuse suunas?*
- Ettevõtlikkus (v265): *Kas peate end ettevõtlikuks inimeseks?*

Jooniste 2 ja 5 põhjal võisime järeldada, et Eestis kehtib üldlevinud seaduspära, mille kohaselt kõrgema haridustasemega inimestel on rohkem sotsiaalset kapitali. Mõneti üllatav on tulemus, et kutsekeskharidusega inimesi iseloomustab teistest märgatavalt madalam eluga rahulolu ja ettevõtlikkuse tase – ainult algharidusega vastanute grupis on ettevõtlikkuse näitaja veelgi madalam. Mitmesuguseid sotsiaalse kapitali ja heaoluga seotud indekseid vaadates näeme aga, et erinevate näitajate suhteline olulisus ei sõltu haridustasemest (vt joonis 6): kõigi haridustasemete korral osutus madalaimaks üldine usaldus, sellele järgnesid enamikul juhtudel ühiskondlike muutustega kohanemine, eluga rahulolu, ettevõtlikkus ning nõu ja abi küsimine tuttavatelt. Viimaste näitajate järjestuses saab siiski välja tuua kaks erandit: kutseharidusega vastanute hulgas on ettevõtlikkuse indeks suurem kui nõu küsimise indeks; rakenduskõrgharidusega vastanute hulgas aga on eluga rahulolu indeksi väärtus suurem nii nõu küsimise kui ka ettevõtlikkuse indeksist.

¹⁰ Küsimuste valikul lähtuti Maailmapanga sotsiaalse kapitali mõõtmis kontseptsioonist (vt Grootaert jt 2004), mis võimaldab tulemusi rahvusvaheliselt võrrelda.



Joonis 6. Sotsiaalse kapitali ja sellega seotud heaoluindeksite¹¹ väärtused haridustasemeti (autori arvutused uuringu „Mina. Maailm. Meedia“ 2004 alusel).

Sotsiaalse kapitali ja heaolunäitajate hajuvuse analüüs (ANOVA; tulemused on esitatud lisa 5) kinnitas, et nimetatud näitajate keskvärtused (välja arvatud muutustega kohanemine) haridustasemeti erinevad üksteisest statistiliselt oluliselt (olulisuseniivool $p < 0,05$). Seega saab kokkuvõtteks väita, et sotsiaalse kapitali olemine ja subjektiivne heaolutase sõltuvad peale materiaalsete tegurite ka inimese haridustasemest.

¹¹ Indeksid on koostatud analoogiliselt sotsiaalse kapitali osaindeksitega (vt valem (1)). Ankeediküsimuste vastused on standardiseeritud vahemikku 1...5 nii, et näitaja suuremale arvilisele väärtusele vastab parem tulemus.

Kokkuvõte

Käesoleva artikli eesmärgiks oli uurida inimkapitali ja sotsiaalse kapitali seoseid ning nende ühist mõju riigi majandusarengule ja üksikindiviidide heaolutasemele.

Inimkapital on seotud hea hariduse ja tugeva tervisega; kitsamalt defineeritakse inimkapitali kui inimeste teadmisi, oskusi ja kogemusi, mis suurendavad inimtöö tootlikkust. Sotsiaalne kapital hõlmab ühiskonnas ja gruppides kehtivaid norme, reegleid ja usaldust ning institutsioone ja mitteformaalseid võrgustikke, mis võimaldavad kollektiivset tegutsemist. Töö käigus leidsid kinnitust järgmised hüpoteesid. Esiteks, inimkapital ja sotsiaalne kapital on teineteist täiendavad tegurid, mida eristab asjaolu, et inimkapital on otseselt indiviidi omanduses, kuid sotsiaalne kapital saab eksisteerida ainult vastastikustes suhetes. Teiseks, inimkapital ja sotsiaalne kapital on mõlemad vaadeldavad kapitali eri liikidena, mille hulk on suurendatav investeringutega ja mis on majanduskasvu allikad. Kolmandaks, inimkapitali hulk ja selle võimalik rakendamine sõltub olemasolevast sotsiaalsest kapitalist, kusjuures nimetatud seos on kahesuunaline.

Uurides sotsiaalse kapitali mõju inimkapitalile, selgus, et sotsiaalne kapital toimib filtrina, mis vahendab ühiskonna ja lapsevanemate sotsiaalse ning finantskapitali jõudmist lasteni. Paljud uurimused näitavad, et sotsiaalne kapital mõjutab positiivselt koolis edasijõudmist ning noorte edasisi valikuvõimalusi tööturul. Teisalt takistab paljude laste ja noorte juurdepääsu kvaliteetsele haridusele sissetulekute madal tase ja ebavõrdne tulujaoitus siirderiikides. Viimane mõjutab omakorda ühiskonna sotsiaalset sidusust, mis on üks olulisemaid sotsiaalse kapitali avaldumisvorme ühiskonna tasandil.

Eesti puhul näitasid nii "Maailma väärtushinnangute uuringu" kui ka uurimuse „Mina. Meedia. Maailm“ tulemused üldise usalduse kui peamise sotsiaalse kapitali kandja madalat taset kõigi

haridusgruppide lõikes. Vähest usaldust saab nii Eestis kui teistes siirderiikides seletada endise kommunistliku ühiskonnakorraldusega seotud tegurite järelmõjuga. Eestis kehtib ka üldlevinud seaduspära, mille kohaselt kõrgema haridustasemega indiviididel on rohkem sotsiaalset kapitali nii osalus- kui võrgustikkapitali näol. Seejuures on sotsiaalse võrgustikkapitali jaotus haridustasemeti ühtlasem kui osaluskapitalil ning madalama haridustasemega grupe iseloomustab võrgustikkapitali suhteliselt suurem osatähtsus, võrreldes osaluskapitaliga.

Sotsiaalse kapitali ja heaoluga seotud indekseid võrreldes selgus, et eri näitajate suhteline olulisus ei sõltu haridustasemest – kõigi haridustasemete korral osutus madalaimaks üldine usaldus, sellele järgnesid ühiskondlike muutustega kohanemine, eluga rahulolu, ettevõtlikkus ning nõu ja abi küsimine tuttavatelt. Enamik nendest näitajatest (välja arvatud muutustega kohanemine) olid üksteisega statistiliselt oluliselt (kuigi nõrgalt) seotud. Üllatavana ei leidnud aga kinnitust seos hariduse ja eluga rahulolu vahel. Eelnenu põhjal võib siiski järeldada, et haridustaseme üldine tõus peaks parandama ka subjektiivset heaolu. Valupunktiks on aga endiselt kutseharidus – seda haridustaset iseloomustab teistest gruppidest (v.a algharidus) märgatavalt madalam ettevõtlikkus ja eluga rahulolu ning aeglasem kohanemine ühiskondlike muutustega.

Võimalikud edasised uurimissuunad leidsid äramärkimist juba neljanda alapunkti alguses. Olulisimana mainiks veel kord inimkapitali ja sotsiaalse kapitali näitajate võimalikku kasutamist majanduskasvu selgitamiseks empiirilisel kontrollitavate mudelite kaudu. Mikrotasandil oleks huvipakkuv ka Eestis uurida, millist rolli mängivad erinevad sotsiaalse kapitali vormid töö leidmisel haridustasemete lõikes.

Kasutatud kirjandus

Adler, P. S., Kwon, S-O. Social Capital: Prospects for a New Concept. World Bank Social Capital Library, 2000.

Aghion, P., Howitt, P. Endogenous Growth Theory. MIT Press, 1998, 694 p.

Anheier, H. K., Stares, S., Grenier, P. Social Capital and Life Satisfaction. – Arts and Halman (eds). European Values at the Turn of the Millennium, 2004, pp 81–107.

Arts, W., Halman, L. (eds). European Values at the Turn of the Millennium. Leiden, Netherlands, 2004, 403 p.

Bourdieu, P. (1985) The Forms of Capital. – Richardson, J. G. (ed). Handbook of Theory and Research for the Sociology of Education. Greenwood, New York, 1985, pp 241–258.

Buchel, F., Duncan, G. Do Parents' Social Activities Promote Children's School Attainments? Evidence from the German Socioeconomic Panel. – Journal of Marriage and the Family, 1998, No 60, pp 95–108.

Coleman, J. Social Capital in the Creation of Human Capital. – American Journal of Sociology, 1988, Vol 94, pp 95–120.

Coleman, J. Foundations of Social Theory. The Belknap Press of Harvard University Press, 1990, pp 300–321.

Evans, P. Government Action, Social Capital and Development: Reviewing the Evidence on Synergy. – World Development, 1996, Vol 24, No 6, pp 1119–1132.

Fine, B. Social Capital versus Social Theory: Political Economy and Social Science at the Turn of the Millennium. London and New York: Routledge, 2001.

Granovetter, M. The Strength of Weak Ties. – American Journal of Sociology, 1973, Vol 78, No 6, pp 1360–1380.

Grootaert, C. Social Capital: the Missing Link? – World Bank Social Capital Initiative Working Paper, 1998, No 3.

- Grootaert, C., Narayan, D., Woolcock, M., Nyhan-Jones, V.** Measuring Social Capital: An Integrated Questionnaire. – World Bank Social Capital Initiative Working Paper, 2004, No 18.
- Harriss, J.** Depoliticizing Development: the World Bank and Social Capital. London: Anthem Press, 2002, 158 p.
- Helliwell, J.** Economic Growth and Social Capital in Asia. – NBER Working Paper Series, 1996, No 5470.
- Hjerpe, R.** Social Capital and Economic Growth. – Proceedings of the Meeting on the Social Dimensions in Sustainable Development, 2000, Vol 2, pp 87–105.
- Howard, M. M.** Why Post-Communist Citizens Do Not Join Voluntary Organizations? – Stolle and Hooghe (eds). Generating Social Capital, 2003, pp 101–120.
- Inglehart, R. jt.** Human Beliefs and Values. A Cross-Cultural Sourcebook Based on the 1999–2002 Values Surveys. Mexico: Siglo Veintiuno Editores, 2004, 498 p.
- Israel, G., Beaulieu, L.** Influence of Social Capital on Public High School Dropouts: Re-examining the Rural-Urban Context. Annual Meeting of the Rural Sociological Society, Washington, D.C., 1995.
- Kaldaru, H., Tamm, K.** Social Capital and Sustainable Development. – Estonian Economic Policy on the Way towards the European Union. Report-Papers of the XI scientific and educational conference, Tallinn; Berlin: Mattimar OÜ; Berliner Wissenschaftsverlag GmbH, 2003, pp 227–237.
- Kalmus, V., Lauristin, M., Pruulmann-Vengerfeldt, P.** Eesti elavik 21. sajandi algul: ülevaade uurimuse "Mina. Maailm. Meedia" tulemustest. Tartu: Tartu Ülikool, 2004, 400 lk.
- Knack, S., Keefer, P.** Does Social Capital Have an Economic Payoff? A Cross-Country Investigation. – Quarterly Journal of Economics, 1997, Vol 112, No 4, pp 1251–1288.
- Lee, S., Brinton, M.** Elite Education and Social Capital: The Case of South Korea. – Sociology of Education, 1996, No 69, pp 177–192.

Lin, N. *Social Capital: A Theory of Social Structure and Action*. Cambridge: Cambridge University Press, 2001, 278 p.

Lucas, R. E. On the Mechanics of Economic Development. – *Journal of Monetary Economics*, 1988, No 22, pp 3–42.

Mayer, S. How Did the Increase in Economic Income Inequality between 1970 and 1990 Affect Children's Educational Attainment. – *American Journal of Sociology*, 2001, Vol 107, No 1, pp 1–32.

Meier, G. M. Culture, Social Capital, and Management in a Developing Economy. – *Zagreb International Review of Economics & Business*, 2002, Vol 5, No 1, pp 1–15.

Montgomery, James. Job Search and Network Composition: Implications of the Strength-of-Weak-Ties Hypothesis. – *American Sociological Review*, 1992, pp 586–596.

Montgomery, John (ed) *Values in Education: Social Capital Formation in Asia and the Pacific*. New Hampshire: Hollis Publishing Company, 2000.

Parts, E. Interrelationships between Human Capital and Social Capital: Implications for Economic Development in Transition Economies. – University of Tartu, Faculty of Economics and Business Administration, Working Paper Series, 2003, No 24, 37 p.

Parts, E. Sotsiaalse kapitali ja institutsioonide roll post-kommunistlike riikide majandusarengus. – *Estonian Social Science Online*, 2005, 12 lk.

Portes, A. Social Capital: Its Origins and Perspectives in Modern Sociology. – *Annual Review of Sociology*, 1998, Vol 24, No 1, pp 1–24.

Pruulmann-Vengerfeldt, P. Kultuuriline, sotsiaalne ja majanduslik kapital: Eesti inimeste ressursid erinevates eluvaldkondades. – *Kalmus*, V. jt (toim). *Eesti elavik* 21. sajandi algul, 2004, lk 217–362.

Putnam, R. *Making Democracy Work: Civic Traditions in Modern Italy*. Princeton: Princeton University Press, 1993.

Putnam, R. *Bowling Alone: The Collapse and Revival of American Community*. New York: Simon and Schuster, 2000.

Raiser, M., Haerpfer, C. Social Capital in Transition: a First Look at the Evidence. – EBRD Working Paper, 2001, No 61.

Romer, P. M. Endogenous Technological Change. – Journal of Political Economy, 1990, Vol 98, No 5, pp 71–101.

Romer, P. M. Increasing Returns and Long-Run Growth. – Journal of Political Economy, 1986, Vol 94, pp 1002–1037.

Rose, R. What Does Social Capital Add to Individual Welfare? An empirical Analysis of Russia. – The World Bank Social Capital Initiative Working Paper, 1999, No 15.

Rothstein, B. Social Capital, Economic Growth and Quality of Government: The Causal Mechanism. – New Political Economy, 2003, Vol 8, No 1, pp 49–71.

Saraceno, E. Social Capital: Evidence, Findings, Challenges. Conference on Human and Social Capital and Economic Growth. Brussels, 2002.

Schuller, T. Social Capital and Human Capital: The Search for Appropriate Technomethodology. – Policy Studies, 2000, Vol 21, No 1, pp 25–35.

Stolle, D. Social Capital in Comparative Perspective. Compendium. Oslo University, 2004.

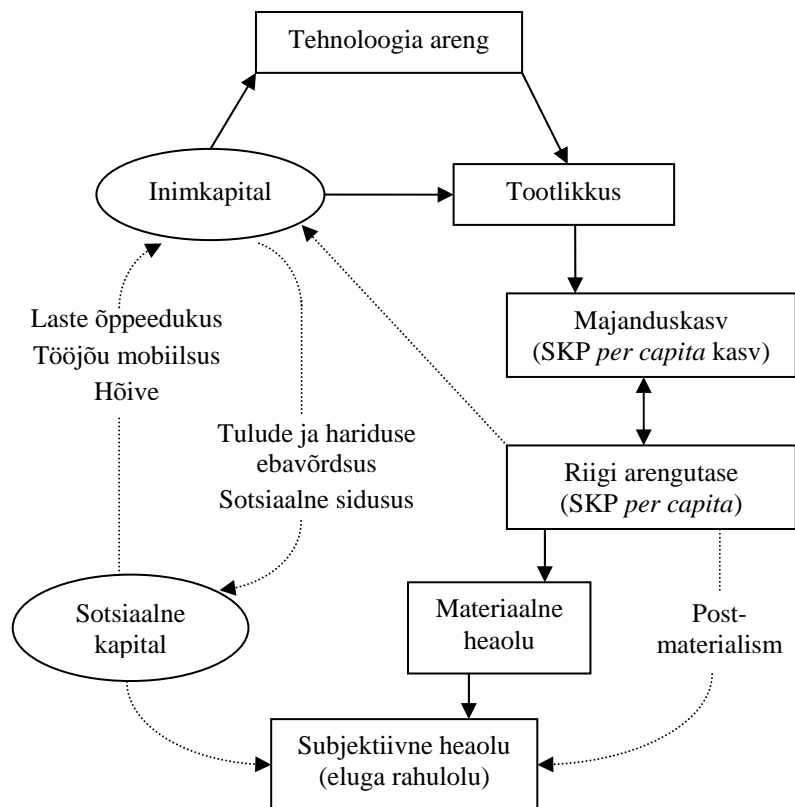
Zak, P., Knack, S. Trust and growth. – The Economic Journal, 2001, Vol 111, pp 295–321.

Teachman, J., Paasch, K., Carver, K. Social Capital and Dropping Out of School Early. – Journal of Marriage and the Family, 1996, pp 773–783.

Teachman, J., Paasch, K., Carver, K. Social Capital and the Generation of Human Capital. – Social Forces, 1997, Vol 75, No 4, pp 1–17.

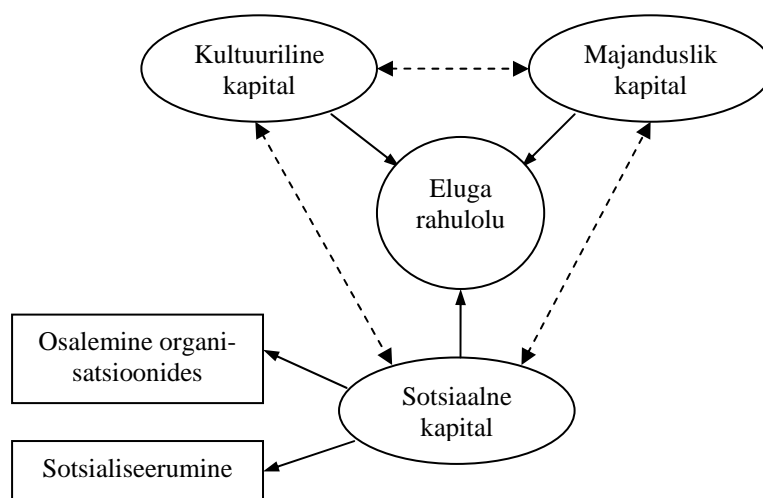
Temple, J., Johnson, P. Social Capability and Economic Growth. – Quarterly Journal of Economics, 1998, Vol 113, No 3.

Lisa 1. Inimkapitali, sotsiaalse kapitali ja majandusarengu seostekompleks (autori koostatud)



Lisa 2. Sotsiaalne kapital P. Bourdieu käsitluses

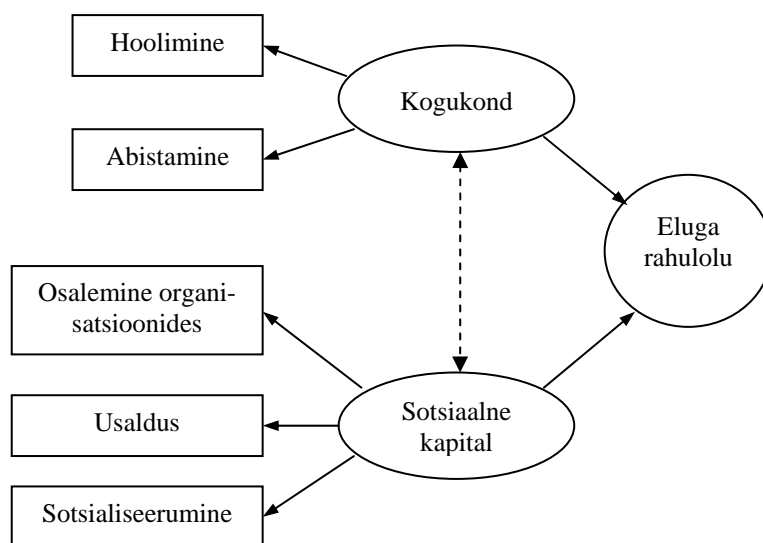
I. Definiitsioon: Sotsiaalne kapital on indiviidi või grupi tegelike või virtuaalsete ressursside summa, mis seisneb vastupidavates, vähem või rohkem institutsionaliseeritud suhete võrgustikus, põhinedes vastastikustel tutvustel ja tunnustamisel (Bourdieu 1985, viidatud Pruulmann-Vengerfeldt 2004: 221 kaudu).



II. Bourdieu staatuse ja konkurentsi mudel (Arts ja Halman 2004: 90).

Lisa 3. Sotsiaalne kapital R. Putnami käsitluses

I. Definiitsioon: Sotsiaalne kapital hõlmab selliseid sotsiaalse organiseerituse tunnuseid nagu ühised normid ja väärtushinnangud ning neil baseeruvad usaldus ja võrgustikud, mis aitavad vahendada koordineeritud tegevust ja tõstavad seekaudu ühiskonna ning majanduse toimimise efektiivsust (Putnam 1993, 2000).



II. Putnami sotsiaalse sidususe mudel (Arts ja Halman 2004: 91).

Lisa 4. Sotsiaalse kapitali näitajate seos hariduse ja heaolu näitajatega

| | Muutustega kohanemine | Eluga rahulolu | Üldine usaldus | Nõu küsimine | Osalus | Ettevõtlikkus | Haridus | Sissetulek |
|-----------------------|-----------------------|----------------|----------------|--------------|---------|---------------|---------|------------|
| Muutustega kohanemine | 1 | -0,061* | 0,028 | -0,015 | -0,051 | -0,011 | -0,058* | -0,049 |
| Eluga rahulolu | -0,061* | 1 | 0,144** | 0,124** | -0,005 | 0,184** | 0,031 | 0,259** |
| Üldine usaldus | 0,028 | 0,144** | 1 | 0,081** | 0,052* | 0,088** | 0,086** | 0,088** |
| Nõu küsimine | -0,015 | 0,124** | 0,081** | 1 | 0,049 | 0,268** | 0,128** | 0,110** |
| Osalus | -0,051 | -0,005 | 0,052* | 0,049 | 1 | 0,043 | 0,097** | 0,006 |
| Ettevõtlikkus | -0,011 | 0,184** | 0,088** | 0,268** | 0,043 | 1 | 0,027 | 0,113** |
| Haridus | -0,058* | 0,031 | 0,086** | 0,128** | 0,097** | 0,027 | 1 | 0,266** |
| Sissetulek | -0,049 | 0,259** | 0,088** | 0,110** | 0,006 | 0,113** | 0,266** | 1 |

Pearsoni korrelatsioonikordajad uuringu „Mina, Maailm, Meedia“ 2004 andmete alusel (n=1470)

** seos on statistiliselt oluline nivool $p < 0,01$

* seos on statistiliselt oluline nivool $p < 0,05$

Lisa 5. Sotsiaalse kapitali ja healunäitajate keskväärtused haridustasemeti (ANOVA)

| Haridustase | Muutustega kohanemine | Eluga rahulolu | Üldine usaldus | Nõu küsimine | Ettevõtlikkus |
|--------------------------|-----------------------|----------------|----------------|--------------|---------------|
| Algharidus | 3,37 | 2,11 | 3,53 | 2,84 | 2,70 |
| Põhiharidus | 2,88 | 1,99 | 3,60 | 2,54 | 2,64 |
| Kutseharidus | 3,05 | 2,02 | 3,78 | 2,75 | 2,70 |
| Kutsekeskharidus | 2,90 | 2,03 | 3,63 | 2,37 | 2,61 |
| Üldkeskharidus | 3,04 | 1,94 | 3,68 | 2,37 | 2,76 |
| Rakendus- kõrgharidus | 2,61 | 1,83 | 3,63 | 2,43 | 2,69 |
| Kõrgharidus | 2,87 | 1,78 | 3,21 | 2,17 | 2,47 |
| Kogukeskmine | 2,96 | 1,96 | 3,58 | 2,50 | 2,65 |
| F-statistik | 1,66 | 2,87 | 3,44 | 5,04 | 1,96 |
| p-väärtus | 0,085 | 0,002 | 0,000 | 0,000 | 0,034 |

Märkused:

- 1) Et gruppide suurused haridustasemeti erinevad, siis on tabelis esitatud harmoniseeritud gruppide keskväärtused. Väiksem keskväärtus tähistab paremat tulemust (välja arvatud eluga rahulolu näitaja puhul).
- 2) Et küsimuste vastusteskaalad algandmestikus erinevad, siis pole siinsed tulemused üheselt võrreldavad joonisel 6 toodud indeksitega.

INTERRELATIONSHIPS BETWEEN HUMAN CAPITAL, SOCIAL CAPITAL AND ECONOMIC WELL-BEING

Eve Parts

Summary

The purpose of the current paper was to study the interrelationships between human and social capital as factors of economic development and individual-level welfare. Human capital is related to good education and strong health, which make people economically more productive. Social capital, broadly defined as the generalized trust, norms and networks that enable collective action, also affects productivity. Both factors are mutually reinforcing. However, in the theoretical part of the current study, the main emphasis was on the question how social capital affects the accumulation of human capital. It has been argued that social capital is like a filter through which human and financial capital flow from the parents and community to the child, producing better educational outcomes and thus providing better opportunities in the labour market.

In the empirical part of the paper, the effect of human capital (approximated by the level of education) on people's subjective life-satisfaction was analyzed. Data from survey "Me, Media and the World" showed that in Estonia, like in most other countries, people with higher educational levels have also more social capital, meaning that they have higher trust levels and they participate more actively in society's economic and social life. Better education associated also with faster adaptation with social changes. Surprisingly, no statistically significant correlation appeared between education and life-satisfaction, although the latter was influenced by social capital. However, ANOVA test proved that differences in the means of analyzed social capital

and welfare indicators are significant in comparison between different educational levels.