

III OSA. KONKURENTSIVÕIME EESTI PUIDUSEKTORI PEAMISTES ALLHARUDES

8. SAETÖÖSTUSE KONKURENTSIVÕIME

T. Roolaht

8.1. Ülevaade Eesti saetööstusest

Eesti saetööstus on viimase kümne aasta jooksul läbi teinud kiire arengu Nõukogude-aegsete metsakombinaatide aegunud tehnoloogilisele baasile tuginevast saematerjali tootmisest nüüdisaegseks saematerjali järeltöötusega integreeruvaks tootmissektoriks. Saetööstusettevõtted võib tinglikult jagada kolme gruppi.

I. Suured saeveskid, kus tehnoloogia (sh investeerimine kuivatitesse, tugevuskontrolli, hõõveldusseadmetesse jne) on tänapäevastatud.

II. Keskmise suurusega ja lühema tegevusega saeveskid, kus tehnoloogilise protsessi ajakohastamine veel kestab.

III. Väikese tootmismahuga ning tagasihoidliku tehnarendusega saeveskid.

I gruppi kuuluvad Stora Enso saeveskitest kindlasti turuliider Imavere Saeveski ning Paikuse Saeveski. Lisaks on tootmis-

mahult kolmandal kohal Soome-Rootsi ühisomandis olev saeveski Toftan. Kuna ka Toftani omanikeringis on suur Soome metsatööstuskontsern Thomesto OY, siis võib Eesti saetööstuses eristada ka välismaistele suurtele puidutööstuskontsernidele kuuluvaid saeveskeid ning muude omandisuhetega saeveskeid (sh valdavalt eraisikutest kodumaised või välismaised omanikud).

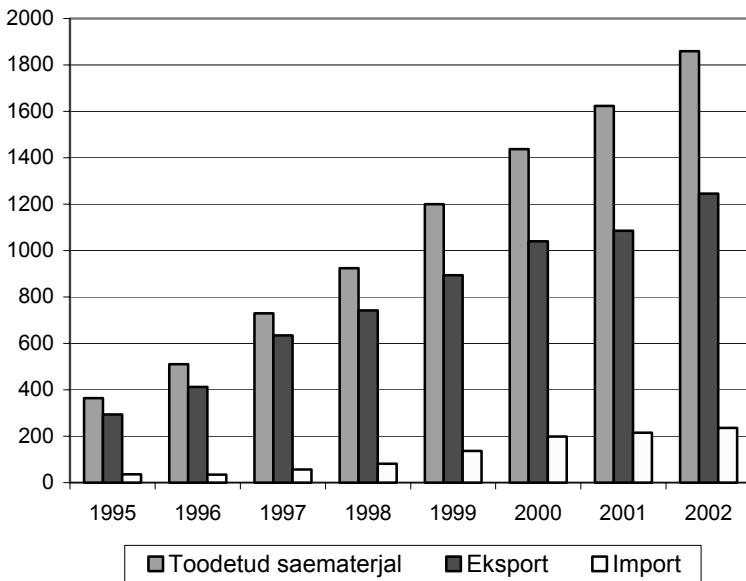
Stora Ensole kuuluvate saeveskite puhul on samas tegemist juhtumiga, kus kodumaiste eraisikutest omanike initsiatiivil üles ehitatud saetööstusettevõtete grupp kujunes suurkontsernist strateegilisele partnerile sedavõrd atraktiivseks, et olemasolev tootmine ja toormevarumine otsustati ülesostmise teel kontserni integreerida. Toftani on tegevuse algusest peale olnud välisomandis.

Suurem osa tänaseks juhtivatest saetööstusettevõtetest loodi aastail 1993–1994. Paikuse Saeveski asutati siiski alles 1997. Saeveskite rajamise n-õ teine suurem periood jääbki ajavahemikku 1997–2000 (rajati veel Sakala (1998), Vara (1999) ja Sauga (2000) saeveskid).

Imavere Saeveski kui suurima saematerjalitootja rajamise eripäraks oli asukoha valik, sest Imaveres puudus varasem saematerjalitootmine. Seega loodi sealne saetööstuspotentsiaal täiesti uue ja kaasaegse saeveski ehitamise teel. Üldiselt on saetööstuses olnud rohkem tavaks varasema tootmispotentsiaali tehnoloogiline kaasajastamine. Kogemused on siiski näidanud, et tootmiskoha õnnestunud valiku ja koheste suuremahuliste investeeringute tõttu on seesugune tühjalt kohalt alustamise poliitika end saematerjali tootmises pigem õigustanud. Vara Saeveski tegevjuhi Martin Arula sõnul on pankrotistunud ettevõtte tegevuskohas tootmise taasalustamisel probleemiks ka tootmiskoha usaldusväarsuse taastamine partnerite silmis (Arula, 2003).

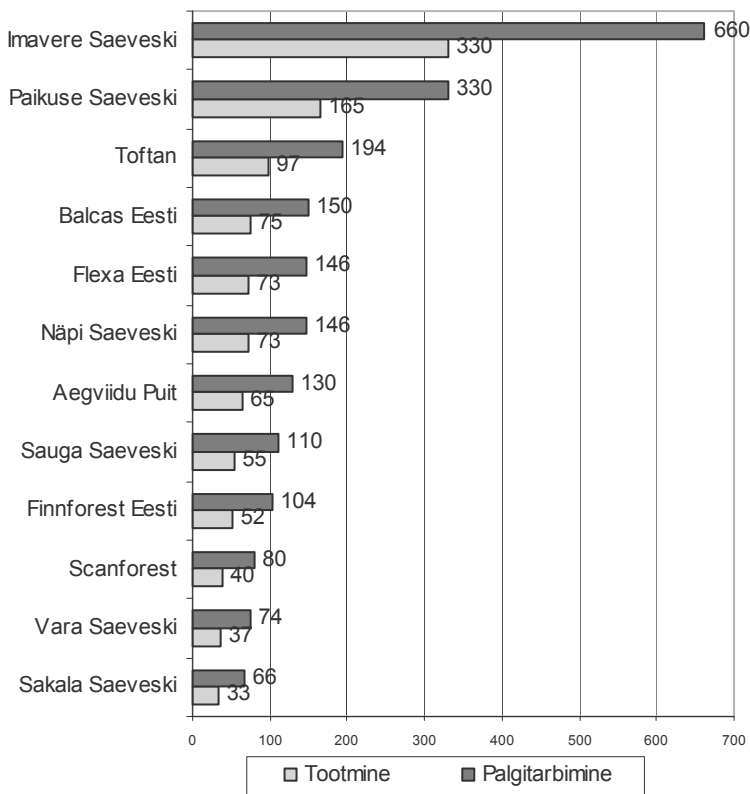
Saematerjali tootmis- ja väliskaubandusmahtudest annab ülevaate joonis 8.1. 2002. aastal ulatus saematerjali tootmismahut 1860 tuhande kuupmeetrini, millest ligi 67% eksporditi. Ekspordi osakaal on viimasel viiel aastal siiski langenud, sest 1998. aastal ekspor-

diti veel 80,1% toodangust. Et saematerjal on iseloomult pigem vahetarbimistoodang, võib kodumaise tarbimise (sh tööstusliku tarbimise) kasvu pidada igati positiivseks arengutrendiks. Samas on vaadeldaval perioodil veidi kasvanud ka saematerjali import. 2002. aastal imporditi 236 tuhat kuupmeetrit saematerjali, mis tõenäoliselt seondub kodumaisest erineva toodangunomenklaatuuriga. Võrreldes 1995. aastaga on kodumaine tootmine suurenenud enam kui viis korda ja peaks mahtudelt igati rahuldama ka siseturu vajadusi.



Joonis 8.1. Saematerjali tootmine, eksport ja import 1995.–2002. a tuhat m³ (Statistikaamet, EMTL).

Joonis 8.2 annab ülevaate suuremate saeveskite palgitarbimisest ja tootmismahjust. Nagu ka eespool nägime, kulub ühe tihumeetri saematerjali tootmiseks tehnoloogiliselt kaks tihumeetrit palki.



Joonis 8.2. Suuremate Eesti saeveskite palgitarbimine ja tootmiskaht 2002. a tuh m³ (EMTL).

Jooniselt ilmneb, et tootmiskahtudelt eristub selgelt esikolmik (2003. a ületab ka Toftan eeldatavalt 100 tuh m³ tootmiskahtu piiri). Järgneb grupp ettevõtteid, kelle tootmiskaht on suurusjärgus ~75 tuh m³. Aegviidu Puitu ja Sauga Saeveskit võib pidada mõnevõrra heitliku arenguga ettevõteteks, sest näiteks esimesel on hinnanguliselt probleeme kvaliteedi stabiliseerimisega (Botvinkina, 2003), teise tegevus on aga eripärane (lehtpuu väärindamine). Vara Saeveskit võib pidada nooreks ja kiiresti kasvavaks

ettevõtteks (Äripäev – Ehitus, 2003) ning Sakala Saeveski tegevusmahu areng võib olla seotud aga Eesti ja Venemaa vahelise laevaliikluse käivitumisega, sest tegemist on omandisuhete kaudu seotud protsessidega (Ärimehed..., 2001).

Kolme suurema saeveski tootmismahu areng aastail 2000–2002 on olnud selge kasvutrendiga (vt tabel 8.1). Imavere Saeveski tootmiskaht kasvas 2001. aastal 27% ning järgmisel aastal 8%. Paikuse Saeveskil oli 2001. aastal kasv 21,3%. Toftani kasv on olnud mõnevõrra aeglasem. 2001. aastal toimunud kasvude tagamaana võib näha tooraineprobleemide mõningast leevenemist ja kvaliteedi arengut (Imavere Saeveski 2001. aasta majandusaruanne).

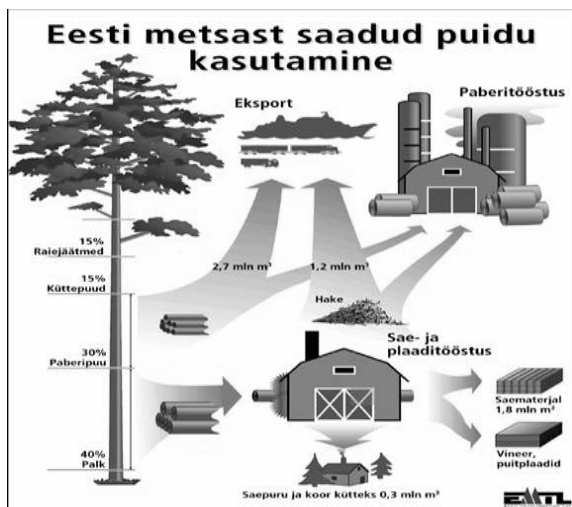
Tabel 8.1. Kolme suurema saeveski tootmismahud m³

Ettevõtte nimi	2000	2001	2002	2003 prognoos
Imavere Saeveski	240 100	305 000	329 807	350 000**
Paikuse Saeveski	117 045	141 938	165 000*	185 000**
Toftan	83 474	93 434	97 008	107 000**

Allikad: Ettevõtete aastaaruanded; * EMTL; ** Toftan AS, 2003.

Käibe kasvunumbrite poolest on juhtivatest saeveskitest edukamad siiski väiksemad saematerjalitootjad (nt Vara Saeveski ja PNK Grupp) (Äripäev – Ehitus, 2003). Huvitav on nentida, et saetöösturite sõnul (Laasik, 2001a) toimus 2001. aastal Euroopas saematerjalide hinnalangus, mis sundis Eesti tootjaid oma eksportturge avardama. Seega võib tegevustulemite paranemises näha nii sisendiprobleemide (toorainepuudus) kui ka väljundahela (sihtturud) muutusi, kus ühest küljest on arenemas palgiimport ja vähenemas töötlemata ümarpuidu eksport ning teisalt geograafiliselt mitmekesisumas saematerjali eksport.

Lisaks saematerjalile on saeveskite tootmisprotsessi väljundiks ka puiduhake ning saepuru ja koor (vt Eesti Metsatööstuse Liidu koostatud joonis 8.3). Saepuru ja koort kasutatakse saeveskite katlamajades küttematerjalina. Puiduhaket, mis kujutab endast tahtlikult väikesteks tükkideks hakitud toorpiitu või saetööstusjääki, kasutatakse tselluloosi- ja paberitööstuse toorainena, osa eksporditakse eeskätt Soome vastava tootmise tarbeks ning osa leiab rakendust siseturul (nt ostab Imavere Saeveskilt puiduhaket Horizonsi Tselluloosi- ja Paberitehas Kehras).



Joonis 8.3. Puit ja Puidu kasutamine (EMTL, 2003b).

Puiduhakke tootmismahitudest Imavere, Toftani ja Vara Saeveskite näitel annab ülevaate tabel 8.2.

Tabel 8.2. Puiduhakke tootmine Imavere Saeveskis 2000.–2002. a puistekuupmeetrites

	2000	2001	2002
Imavere Saeveski	480 000	598 000	646 373
Toftan	175 000	190 000	195 000
Vara Saeveski	~31 000	46 450	86 126

Allikas: Imavere Saeveski aastaaruanded 2000–2002; Kolk, 2003; Arula, 2003.

Toodetud puiduhakke mahu ja saematerjali tootmismahu (vt tabel 8.1) suhtena ilmneb, et iga kuupmeeteri saematerjali kohta tekib kõrvalsaadusena keskmiselt ligikaudu kaks puistekuupmeetrit ($1 \text{ m}^3 = 2,6$ puistekuupmeetrit, Arula, 2003) puiduhaket. Eeldades, et saeveskite tehnoloogia on üldjoontes sarnane, võib toodud suhtarve pidada kogu saetööstust iseloomustavaks orientiiriks. Tõsi, peenpalgi puhul on näiteks keskmine saematerjali väljatulek palgist pigem 48%, hakke väljatulek 37–40% ning ülejäänud (12–15%) moodustab saepuru (Arula, 2003). Tehnoloogiliste erinevuste ning protsessi kvaliteedi erinevuste korral tekib puiduhaket tõenäoliselt veidi rohkem, seetõttu võtame arvutustes hakke–saematerjali suhteks 2–2,15. Seega, lähtudes saematerjali aastasest tootmismahust (1860 tuhat m^3), saame puiduhakke orienteerivaks aastaseks tootmismahuks 3720–4000 tuhat puistekuupmeetrit. FAOSTATi andmebaas annab puiduhakke (*chips and particles*) puhul 2002. aasta tootmisnäitajaks vaid 1592 tuhat m^3 ning ekspordiks 987 tuhat m^3 . Siinjuures on tegemist hakke-mahtude väljendamisega tavakuupmeetrites. Arvestades palgikasutust 3720 tuhat m^3 , saame puiduhakke arvestuslikuks keskmiseks väljatulekuks palgist 42,8%.

8.2. Eesti saetööstuse tööjõu- ja palgadünaamika

Saetööstuses ja hõõveldatud materjalide tootmises hõivatute kohta on võimalik andmeid saada ÜRO Tööstusliku Arengu Organisatsiooni (UNIDO) andmebaasist (vt tabel 8.3).

Kuigi toodud andmete võrreldavust vähendab oluliselt asjaolu, et eri riikide puhul kajastuvad näitajad andmebaasis erineva aasta seisuga, saab mõningaid aspekte siiski esile tuua. Näeme, et saetööstuse ja hõõveldatud materjali tootmise (*sawmilling and planing of wood*) osatähtsus tööstussektori koguhõives on vaadeldud riikidest kõrgeim Eestis, ulatudes 5,8%ni. Samas on palgade osatähtsus loodud lisandväärtuses Eesti puhul vaadeldud riikide seas üks madalamaid. Palk töötaja kohta USA dollarites on toodud andmeil Eestist madalam Leedus, Ungaris ja Venemaal. Viimase kahe riigi puhul on tegu küll aasta varasemate andmetega, kuid vähemalt Venemaa puhul on vahe liiga suur, et aasta jooksul Eestist ette minna. Võrdluses USA palgakuluga töötaja kohta on Eesti näitaja aga peaaegu kümme korda väiksem. Norra puhul võib rääkida isegi üle kümnekordsest erinevusest. Suurbritannia ja Saksamaaga võrdluses on vahe ligikaudu seitsmekordne. Seejuures on neis riikides viimastel aastatel toimunud iga saetööstuse töötaja kohta tehtavate palgakulude langus (UNIDO Industrial Statistics, 2003). Eesti puhul kahjuks otseselt võrreldav varasema perioodi näitaja andmebaasis puudub. Toodu põhjal võib öelda, et palgakulude tase peaks looma Eesti saetööstustele hea hinnakonkurentsivõime arenenud riikides. Siiski ainult palgakulust töötaja kohta see siiski ei sõltu, sest ka investeringud kvaliteeti ja tehnoloogiasse mõjutavad oluliselt väljundhindu.

Tabel 8.3. Saetööstuse ja hõõveldatud materjali tootmise hõive ja lisandväärtus

Riik/aasta	Töötajate arv	Palkade osatähtsus lisandväärtuses %	Palk töötaja kohta aastas USD	Lisandväärtus töötaja kohta USD	Osatähtsus tööstuse koguhõives %
Eesti (2001)	7100	37	2674	7277	5,8
Venemaa (2000)	138 937	–	816	–	1,3
Läti (1995)	9531	–	–	4496	6,2
Leedu (2001)	7692	–	1687	–	3,9
Poola (2000)*	121 300	34	3655	10 727	4,9
Tsehhi (1999)	13 000	45	3258	7201	1,0
Ungari (2000)	5702	44	2030	4572	0,8
Soome (2000)	9794	45	22 577	50 139	2,3
Rootsi (2000)	31 026	48	12 454	26 063	
Norra (1999)	4810	59	28 549	48 009	1,7
Taani (2000)	1917	66	25 641	38 964	0,4
Saksamaa (2000)	27 191**	49	18 814	38 515	0,4
Suurbritannia (2000)	15 592	51	19 083	37 607	0,4
USA (1999)	177 705	40	26 293	66 105	–

* Hõlmab muud puidutootmist.

** Hõlmab ka seonduvat hõivet (*employees engaged*).

Allikas: UNIDO Industrial Statistics, 2003.

Tabelis 8.4 on toodud ligikaudne palgakulu töötaja kohta mõningates Eesti saeveskites. Paikuse Saeveskis on 2002. aastal toimunud selle näitaja puhul pärast tõusu teatav langus ehk palgafondi kasv on olnud suhteliselt väiksem töötajate arvu kasvust. Siin tuleb arvestada, et toodud näitaja võib puhkusereservi kõrvalejäämise tõttu olla veidi eksitav. Imavere, Toftani ning Näpi ja Vara saeveski puhul on täheldatav palgakulude kasv töötaja kohta. Seejuures on Toftani puhul palgakulu töötaja kohta hinnanguliselt kõrgeim, kuigi seejuures tuleb arvestada, et Paikuse näitajad ei sisalda kõiki makse. Samas on intervjuudes Toftanit mainitud kui suhteliselt kõrge hinnaga saematerjalide pakkujat (Botvinkina, 2003; Agasild 2003). Üldiselt võib siiski täheldada töötaja kohta tehtavate palgakulude kasvu jätkumist Eesti saeveskites, millele avaldab teatavat mõju ka töötuskindlustusmaksete kehtestamine. Kolm aastat on siiski liiga lühike vaatlusperiood välja toomaks põhjalikumaid üldistusi ühe töötaja kohta tehtava palgakulu arengute osas.

Tabel 8.4. Mõningate saeveskite palgakulu keskmiselt ühe töötaja kohta kr

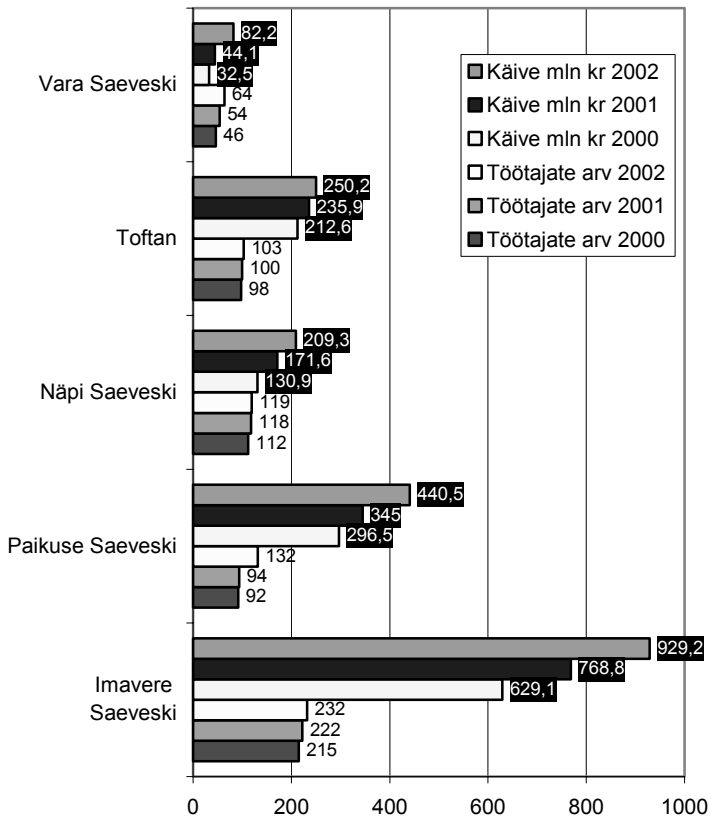
Ettevõtte nimi	2000	2001	2002
Imavere Saeveski	122 539	143 184	160 139
Paikuse Saeveski*	101 123	120 891	119 962
Toftan	153 469	167 080	172 913
Näpi Saeveski	69 223	73 729	105 042
Vara Saeveski	99 576	78 626	126 208

* Ei sisalda kõiki makse ja puhkusetasusid.

Allikas: Ettevõtete 2000., 2001., 2002. aasta aruanded.

Joonisel 8.4 on võrreldud töötajate arvu kasvu realiseerimise netokäibe kasvuga aastail 2000–2002. Üksnes Paikuse Saeveski puhul ilmneb 2002. aastal selgelt olukord, kus töötajate arvu kasv (umbes 40%) on oluliselt suurem käibe kasvust (umbes 22%).

Ülejäänud neljas ettevõttes on käibe kasv olnud töötajate arvu kasvust üldjuhul kas või pisut kiirem.



Joonis 8.4. Käibe ja töötajate arvu muutused valitud saeveskite näitel 2000.–2002. a (Ettevõtete 2000., 2001., 2002. aasta aruanded).

Eesti 35 saetööstusettevõttes, kus töötajate arvu oldi nõus avaldama, oli 2002. aastal hõivatud 1979 töötajat (Äripäev – Ehitus, 2003). Seega on suurema osa toodetavast saematerjalist andvate ettevõtete puhul hõive UNIDO andmetes toodust väiksem. Keskmiseks töötajate arvuks on nende andmete alusel 60 töötajat (vt tabel 8.5), ulatudes 13 töötajast väikeettevõtetes kuni 232 töötajani Imavere Saeveskis. Üle 100 töötajaga on ainult kuus saetööstust. Seevastu on 18 ettevõttes alla 50 töötaja. Nii töötajate arv kui ka omakapitali suurus töötaja kohta viitavad asjaolule, et saematerjalide tootmise puhul on tegemist kapitaliintensiivse tootmisega.

Omakapital töötaja kohta on saetööstusettevõtetes suuresti erinev, ulatudes alla 25 000 kroonist 1,33 miljoni kroonini. Seega kajastub toodud andmetes suur- ja väikeettevõtete väga suur erinevus. Keskmiselt on omakapitali hulk töötaja kohta Eesti saetööstuses suurusjärgus 225 000 krooni. Arvestades väiksemate saetööstuste pankrotistumise võimalust suuremate tootjate parema juurdepääsu tõttu toormele, võib eeldada, et lähiaastatel see keskmine näitaja pigem suureneb, sest saetööstuses pole olulist tööjõuvajaduse kasvu ette näha (Kolk, 2003; Arula, 2003).

Käibe ja kasumi näitajate poolest töötaja kohta (vt tabel 8.6) on ettevõtete juhtviisik põhimõtteliselt sama, mis omakapitali näitaja puhul, kuid käibe näitaja osas ei ole liidripositsioonil Imavere Saeveski (ligikaudu 4 mln kr töötaja kohta), vaid Soome kontserni Finforest Eesti allüksus viiele miljonile kroonile läheneva käibega töötaja kohta. Keskmine käibe töötaja kohta on saetööstuses siiski üpriski kõrge, ulatudes üle miljoni krooni. Keskmine kasum töötaja kohta arvestatuna on 63 517 krooni. Siiski võib eeldada, et tegelik tööstusharu keskmine on veidi madalam, sest mitmed vähemedukad ettevõtted hoiduvad kasumi (kahjumi) andmeid avaldamast. Keskmised näitajad viivad samas 6–7 suurema ettevõtte tulemused. Kuigi harus tegutseb mitmelaadseid tootjaid, annavad suure panuse haru tööhõivesse ja majandustulemusse siiski eeskätt mõned kaasajastatud suur- ja keskmikettevõtted.

Tabel 8.5. Töötajate arv ja omakapital töötaja kohta Eesti saetööstustes 2002. aastal

Ettevõtte nimi	Töötajate arv	Ettevõtte nimi	Omakapital töötaja kohta kr
Imavere Saeveski	232	Imavere Saeveski	1 333 056
Balcas Eesti	197	Finnforest Eesti	1 041 389
Barrus	155	Paikuse Saeveski	700 576
Paikuse Saeveski	132	Toftan	402 097
Roni REM	103	Aegviidu Puit	397 460
Toftan	103	Förmann NT	303 309
Sakala Saeveski	80	Balcas Eesti	266 619
Förmann NT AS	68	KESKMINE	222 679
Aravete Saeveski	66	Barrus	196 123
Vara Saeveski	64	Tarriks	195 156
Aegviidu Puit AS	63	Puider	179 467
Haret	60	Puit ja puidukaubandus	147 348
KESKMINE	60	Haret	144 217
EWP	56	Aravete Saeveski	132 530
Erapuit	52	PNK Grupp	117 324
Regor Puit	50	Regor Puit	113 060
Tarriks	45	Värska Laht	110 625
Ilmre	44	Iibis Puit	107 467
AKMA	38	Ako	105 351
Ako	37	Visiit SV	104 000
Finnforest Eesti	36	Ilmre	92 159

Tabel 8.5. järg

Ettevõtte nimi	Töötajate arv	Ettevõtte nimi	Omakapital töötaja kohta kr
PNK Grupp	34	AKMA	90 605
Värskla Laht	32	Aureelia Grupp	90 063
Puider	30	Karula Puit	85 733
Saarlase Saeveski	29	Värska Saeveski	79 141
Rugosa	28	Saarlase Saeveski	75 724
Puit ja Puidukaubandus	23	Erapuit	74 865
Klifton Puit	22	Roni REM	55 786
Rõuge Puit	22	Klifton Puit	49 182
Visiit SV	19	Oonurme Puit	44 538
Aureelia Grupp	16	Rõuge Puit	43 545
Iibis Puit	15	Rugosa	24 536
Karula Puit	15		
Oonurme Puit	13		

Allikas: Äripäev – Ehitus, 2003 andmete baasil.

Tabel 8.6. Käive ja kasum töötaja kohta Eesti saetööstustes 2002. aastal kr

Ettevõtte nimi	Käive töötaja kohta	Ertevõtte nimi	Kasum töötaja kohta
Finnforest Eesti	4 916 667	Imavere Saeveski	365 966
Imavere Saeveski	4 049 181	Paikuse Saeveski	346 763
Paikuse Saeveski	3 262 807	Finnforest Eesti	310 750
Toftan	2 428 621	Aegviidu Puit	214 270
Aegviidu Puit	2 208 651	Toftan	140 874
Vara Saeveski	1 284 656	Förmann NT	71 647
Haret	1 277 017	Väraska Laht	65 781
EWP	1 276 786	KESKMINE	63 517
Balcaas Eesti	1 239 701	Puider	61 333
KESKMINE	1 004 701	Vara Saeveski	52 875
Barrus	933 781	Balcaas Eesti	44 792
Tarriks	892 489	Aravete Saeveski	42 727
Puit ja Puidukaubandus	740 696	Puit ja puidukaubandus	42 609
Sakala Saeveski	689 388	Iibis Puit	37 267
Erapuit	637 865	Tarriks	36 822
Förmann NT	617 000	AKMA	24 395
Regor Puit	578 960	Aureelia Grupp	21 250
PNK Grupp	524 441	Regor Puit	18 120
Aureelia Grupp	506 000	Rugosa	15 429
Väraska Laht	485 156	Haret	11 967
Rugosa	450 071	Karula Puit	11 600

Tabel 8.6. järg

Ettevõtte nimi	Käive töötaja kohta	Ettevõtte nimi	Kasum töötaja kohta
Iibis Puit	443 467	Saarlase Saeveski	10 414
Karula Puit	424 800	Visiit SV	8579
Saarlase Saeveski	418 000	Ilmre	7795
AKMA	407 921	Erapuit	6192
Ilmre	378 273	Barrus	5877
Puider	374 333	Oonurme Puit	5077
Aravete Saeveski	357 091	Roni REM	3883
Visiit SV	299 211	Rõuge Puit	3364
Oonurme Puit	280 154	Ako	1351
Klifton Puit	240 409	PNK Grupp	1294
Ako	198 243	Klifton Puit	-22 045
Rõuge Puit	187 409		
Roni REM	145 903		

Allikas: Äripäev – Ehitus, 2003 andmete baasil.

Intervjuudest Toftani ja Vara Saeveski juhtidega selgus, et töötajate arvu kiiret kasvu ette näha ei ole, sest tehnoloogiline protsess nõuab pigem suuri investeeringuid arvuti juhitud nüüdisaegsetesse seadmetesse, kus inimtööjõu osa väljendub peamiselt seadmeoperaatorite töös. Väikese tööjõuvoolavuse põhjuseks Toftanis on eeskätt regiooni (Võrumaa) kontekstis vaadelduna kõrged palgad. Ka Vara Saeveskis on tänaseks jõutud stabiilselt koos töötava meeskonnani. (Kolk, 2003; Arula, 2003)

Mõlemad juhid tõid esile raskusi kvalifitseeritud seadmeoperaatorite leidmisel (Kolk, 2003; Arula, 2003). Seega võib järeldada, et saeveskite tööjõualaseks põhiprobleemiks on just väheste kõrgelt kvalifitseeritud spetsialistide leidmine, kelle oskustest sõltub olulisel määral toodangu kvaliteet. On loomulik, et töötaja lõplik väljaõpe toimub töökohal või välispartnerite juures, kuid selleks on siiski kasulik korraliku erialase baashariduse olemasolu. Üldiselt oleksid saeveskid valmis tegema koostööd vastavate kutseõppeasutustega praktikabaasina (Kolk, 2003).

Saetööstust mõjutab oluliselt ka metsameeste kvalifikatsioon, sest langetusel rikutud ümarpuidust ei saa toota kvaliteetset saematerjali. Selliste kvaliteedivigade rohkus peitub aga asjaolus, et hinnanguliselt tegutseb väga palju vastava erialase ettevalmistuseta metsa väljatöötajaid (Arula, 2003).

8.3. Eesti saetööstuse rahaline käive, investeeringud ja kasv

Kuna ettevõtete üldstatistikas saetööstuse finantsandmeid eraldi välja ei tooda, saab haru suuremate ettevõtete rollist ülevaate tegemisel lähtuda ajakirjanduses ja mujal avaldatud materjalidest. Ajalehe Äripäev ülevaatest lähtudes ulatus saetööstuse netokäive 2002. aastal ligemale 3 miljardi kroonini, olles 2001. aastal suurusjärgus 2,7 miljardit krooni (Äripäev – Ehitus, 2003). Seejuures ületab eelduste kohaselt suurima saeveski (Imavere Saeveski)

aastane realiseerimise netokäive 2003. aastal miljardi krooni piiri. Suuruselt teise – Paikuse Saeveski käibenumbrid on Imavere omadest üle poole väiksemad (2002. a 440,5 mln kr, vt eespool joonis 8.5). Stora Enso gruppi kuuluvate saeveskite teadaolev netokäive moodustas 2001. aastal umbes 1,3 miljardit krooni, mis moodustab 43 ettevõtte kogusummast peaaegu poole (48,9%). Toftani kui esimese antud gruppi mittekuuluva saeveski käive on suurusjärgus 250 miljonit krooni (Äripäev – Ehitus, 2003).

Puhaskasumi poole pealt on samuti esikohal Imavere Saetööstus (2002. a 84,9 mln kr). Talle järgnevad Paikuse Saeveski (2002. a 46,8 mln kr), Näpi Saeveski (2002. a 20,58 mln kr) ning Toftan (2002. a 14,5 mln kr) (Ettevõtete 2002. aasta aruanded, 2003). Tabel 8.7 kajastab valitud saeveskite kasumite muutumist ajavahemikul 2000–2002. Tabelist ilmneb, et 2001. aastal saetööstuste kasumid üldiselt vähenesid, sest saematerjali hind maailmaturul langes ning toorme hind püsis läbi aasta ühtlaselt kõrgel tasemel (Paikuse Saeveski 2001. aasta aruanne, 2002). Suureks erandiks on siin Näpi Saeveski, kellel õnnestus 2001. aastal kasumit hoopis kolm korda kasvatada. Tõenäoliselt oli edu üheks põhjuseks peenpalgi parem kättesaadavus ja puhkuste oskuslik ajastamine.

2002. aastal on saeveskite kasumlikkus taas suurenenud. Seejuures on Paikuse Saeveskil õnnestunud asendada kahjum üle 46 miljoni kroonise kasumiga. Näpi Saeveski kiire kasv on seejuures jätkunud, sest kasum peaaegu kolmekordistus. Toftan suutis taas läheneda oma 2000. aasta näitajale ning Imavere sama aasta tulemust ületada. Ka Vara Saeveski kui väiksema tootja kasum näitas olulist kasvu. Kasumiprognosid käesolevaks aastaks on jäänud esile toomata seetõttu, et toormeturul on konjunktuur oluliselt muutunud ja jätkuvalt muutumas. Samas on saematerjali hinna poolest turuseisund mõnevõrra soodsam kui 2001. aastal, mis võib toormeprobleemide mõju rentaablusele osaliselt tasandada. Võib eeldada, et eeskätt jämedama palgi töötajatele on 2003. aasta kasumi stagneerumise aasta. Majandus-

tulemusi ohustavad ka pidevalt tõusvad transpordihinnad ja USA dollari madal kurss (Imavere Saeveski 2002. aasta aruanne, 2003).

Tabel 8.7. Mõningate saeveskite puhaskasumid mln kr

Ettevõtte nimi	2000	2001	2002
Imavere Saeveski	74,1	47,4	84,9
Paikuse Saeveski	2,5	-0,72	46,8
Toftan	17,4	5,37	14,5
Näpi Saeveski	2,15	7,07	20,58
Vara Saeveski	1,16	0,129	3,38

Allikad: Ettevõtete 2000., 2001., 2002. aasta aruanded.

Üldiselt on rentaablus ja varade tootlus protsentuaalselt pisut suurem keskmistes ja väikestes saeveskites. Rentaablusnäitajalt on Imavere 9,04% alles seitsmes ning varade tootluselt veelgi allpool. Paikuse Saeveski seevastu oli Äripäeva andmetel rentaabluselt viiendal ja varade tootluse poolest kolmandal kohal, juhtides samas kasumi kasvu pingerida. Käibe kasvu ja varade tootluse poolest kuulus 2002. aastal liidrikoht Vara Saeveskile. (Äripäev – Ehitus, 2003)

Kahjuks ei olnud võimalik välja selgitada koguinvesteeringuid saematerjalitootmisse, kuid Statistikaameti andmetel tehti puidutöötlemise ja puittoodete tootmise valdkonnas 2001. aastal investeeringuid põhivarasse 800,2 miljoni krooni eest. Siiski hõlmab see näitaja väga palju muid tootmisvaldkondi ega iseloomusta otseselt saetööstuses toimuvat. Mõningate saeveskite investeeringumahutudest aastail 2000–2002 annab ülevaate tabel 8.8. Aastatel 2001–2002 ei tehtud Paikuse Saeveskis suuremaid investeeringuid põhivarasse, küll aga täiustati 2001. aastal materjali ladustamist ning 2002. aastal tehti hooldustöid. Saeveskite investeeringutempo on olnud viimastel aastatel üsnagi kõikum, kuigi paariaastaste tsüklitena vaadates on ka stabiliseerumise märke. Samas on ennatlik öelda, et investeeringud on suurtes saetööstustes

raugemas (Arula, 2003), sest erinevalt Paikuse Saeveskist plaanivad teised saeveskid endiselt arvestatavaid investeeringuid järeltöötlemisse (hõõveldamine, liimpuidutootmine), saematerjali kuitatusse ning sorteerimisse ja tugevuskontrolli. Kuigi need investeeringud tegevuse arengusse ei ole võrreldavad investeeringutega tegevuse alustamisse (Sauga Saeveski rajamine läks näiteks maksma 119 miljonit krooni (Laasik, 2001b)), on tegemist siiski arvestatavate kapitalipaigutustega.

Tabel 8.8. Mõningate saeveskite investeeringud mln kr

Ettevõtte nimi	2000	2001	2002	2003 plaan
Imavere Saeveski	80,3	34,3	36	>20
Paikuse Saeveski	25,9	–	–	–
Toftan	13,76	13,9	5,4	45
Näpi Saeveski*	1,377	23,4	13,9	70
Vara Saeveski	0,86	~2,46	3	>5

* Ainult investeeringud tootmislikku põhivarasse.

Allikas: Ettevõtete 2000., 2001., 2002. aasta aruanded.

Lähiaastail võib siiski oodata investeeringute pidurdumist, sest kohaliku toorme probleemid ning kasvav konkurents Venemaa tootjatelt seavad Eesti saetööstusele teatud kasvupiirid. Kui praegu tehakse investeeringuid peamiselt saematerjali töötlus- ja tarnekvaliteedi tõstmisse, siis nende küsimuste lahendamise järel suunduvad investeeringud pigem saetööstusega seonduvatesse väärtusketi järgmistesse etappidesse. Investeeringute mahult peaks 2003. aastal olema esikohal Näpi Saeveski.

8.4. Ettevõtetevahelised suhted saetööstuses ja suuremate ettevõtete peamised eksportturud

Ettevõtetevahelised suhted on Eestis tihedamad ühte kontserni kuuluvate saetööstuste ja toormevarujate vahel (Kukk, 2003). Ühte ettevõtlusgruppi kuuluvate saeveskite puhul püütakse saavutada nii logistilisi eeliseid kui ka muid tegevuse seotusest ja saeveskite tööjaotusest saadavaid eeliseid. Sellepolest on Eestis kõige avaramad koostöövõimalused Stora Enso Gruppi kuuluvate saeveskite ja varumis- ning turundusettevõtete vahel. Ka Toftanit seob tihe koostöö osaliselt samadele omanikele kuuluva metsavarumisettevõttega Mets ja Puu. See tähendab ühtlasi varumiskontseptsiooni jäämist selle ettevõtte õlule.

Nimetatud kontserniseoste potentsiaalseks probleemiks on puidu- ja saematerjalitarnete liigne sõltuvusse sattumine kontserni juhtimise jõukeskme (välisomanike) huvidest. Nii näiteks on erisorteeritud saematerjali kasutajast aknatootja jaoks probleemiks, et kontsernisisene tarne on saeveski jaoks sageli prioriteetne sõltumatu aknatootja toormega varustamise ees. Tekib olukord, kus aknatootjale välja sorteeritud materjal viiakse laeva saabudes välisurule (Agasild, 2003). Ka Toftani puhul on hoolimata seostest varumisettevõttega toormeprobleemid üsnagi sagedased. Samas pidurdab nimetatud seos ettevõtte enda võimalusi iseseisva hanketegevuse ülesehitamiseks. Üldistades võib öelda, et hanke- ja turundussuhete (saematerjali ja hakke müük) kontsernipõhine korraldus võib kõrvalmõjuna viia otsesuhete puudumiseni toormeturgudel (Toftan) või müügikanali määramisel. See loob eeldused edu saavutamiseks alternatiivsete hanke- ja müügikontseptsioonide kaudu. Nii näiteks võib oma hanke- ja müügitegevuse korraldamine vahetute isikutevaheliste kontaktide kaudu anda kohati paremaid resultate (Arula, 2003).

Saematerjali edasisel väärindamisel on Eesti saetööstuses mitmesuguseid arusaamu. Stora Enso saeveskid teevad üldjuhul inves-

teeringuid oma järeltöötlusvõimsuste rajamiseks. Toftan ja Vara Saeveski eelistavad seevastu pigem partnerlussuhteid eraldi seisvate tootmisettevõtetega. Mõlemad ettevõtted on siiski olnud ise aktiivsed nende saematerjali tootmissisendina kasutatavate liimpuidutootjate ligimeelitamisel. Mõlema ettevõtte puhul toimib sama skeem, mispuhul saeveski väljundile toetuv tootja asub samas tootmispaigas (OÜ GM Panels Toftani juures) või lähistel (Vara Saeveskiga seotud liimpuidutootja Nõos). Muud puidusektori seosed saematerjalide edasitöötlejatega (Horizoni tselluloosi- ja paberitootmine, akna- ja mööblitootjad) on paraku ajutisemad ning sõltuvad otsesemalt saematerjali hinnast ja kvaliteedist. Seejuures on materjali ebaühtlane kvaliteet oste piiravaks teguriks (Botvinkina, 2003) samuti võivad teiste pakkujate omadest kõrgemad hinnad viia kasutajate huvi vähenemisele (Agasild, 2003). Seega on saetööstusettevõtete suhted kodumaiste tööstuskasutajatega reeglina siiski väga kvaliteedi- ja hinnatundlikud ning ilma kontserniseosteta eksisteerivad vaid vähesed püsisuhted.

Sylvesteri saeveskite ja varumisüksuste müük Stora Ensole on kaasa toonud ka Eesti saetööstuse mõningase polariseerumise antud gruppi kuuluvate ja mittekuuluvate ettevõtete vahel, sest Stora Enso on asunud rakendama varasemast tsentraliseeritumat tegevuspoliitikat, mis suunab paindlikumat koostööd eelistavad kliendid ümber kasutama grupiväliste tootjate teenuseid. Ka järeltöötluses on pigem kujunenud olukord, kus iga saetööstus loob investeringute või partnerlussuhete kaudu oma järeltöötlusvõimsusi. Mitmest saetööstuskontsernist pärit (sae)materjalide väärdandamisele on orienteeritud peamiselt siiski iseseisva otsustusõigusega sõltumatud tootjad. (Arula, 2003)

Eeltoodust võib järeldada, et väliskontsernide tegevus Eestis soodustab küll kontsernisisest ettevõtete integratsiooni, kuid samas seab piiranguid laiapõhjalisemale ettevõtetevahelisele koostööle. Laiapõhjaliste kontaktide poolust esindab Eesti saetööstuse puhul Eesti Metsatööstuse Liit (EMTL) kui allharu huvisid tervikuna

esindav koostöövorm. Samas on see ettevõtete koostöö suunatud pigem dialoogile riigorganitega ning haru kui terviku populariseerimisele. Ettevõtetevahelise tootmis- ja turunduskoostöö algatamisega EMTL otseselt ei tegele.

Mõningaid näiteid konkurentide turunduskoostööst eeskätt kaugetel ja võõrapärastel eksportturgudel (Egiptuses) Toftani ja Stora Enso müügiesinduste koostöö vormis siiski on (Kolk, 2003).

Ülevaade suuremate Eesti saetööstuste peamistest ekspordi sihtturgudest on toodud tabelis 8.9. Sealt näeme, et mitme suurema saeveski välistegevuses on n-õ kaugturgudel (Egiptus, Jaapan ja mitmed teised riigid) vägagi suur osatähtsus. Näiteks Toftani puhul on just selliste turgude roll oluliselt kasvanud.

Tabel 8.9. Mõningate Eesti saeveskite peamised ekspordi sihtriigid/ sihtregioonid 2000.–2002. a (osatähtsus realiseerimise netokäibest %)

	2000	2001	2002
Imavere	Egiptus/ Alžeeria 24,8 Holland 15,5 Saksamaa 6,9 Soome 6,3 Suurbritannia/ Iirimaa 5,6	Egiptus/ Alžeeria 14,4 Suurbritannia/ Iirimaa 10,3 Holland 10,0 Saksamaa 7,9 Prantsusmaa 6,3	Egiptus/ Alžeeria 14,2 Suurbritannia/ Iirimaa 13,1 Saksamaa 11,0 Holland 7,9 USA/Austraalia 5,3
Paikuse	Prantsusmaa 34 Saksamaa 21 Soome 7 Beneluxi maad 5 Suurbritannia 3	Prantsusmaa 21 Iirimaa 17 Saksamaa 9 Egiptus 5 Beneluxi maad 5	Iirimaa 19 Prantsusmaa 15 Saksamaa 11 Egiptus/Alžeeria 5 Iisrael 3 Inglismaa/ Suurbritannia 3
Toftan	Lääne- Euroopa 76,35 Skandinaavia 14,74 Jaapan 4,72 Põhja-Aafrika 4,19	Lääne- Euroopa 71,11 Põhja-Aafrika 22,54 Skandinaavia 3,65 Jaapan 2,70	Lääne- Euroopa 27,92 Põhja-Aafrika 16,19 Jaapan 10,68 Skandinaavia 2,20

Tabel 8.9 järg

	2000	2001	2002
Näpi	Prantsusmaa 10,92 Norra 9,44 Holland 9,44 Šveits 9,42 Belgia 5,98	Prantsusmaa 9,28 Inglismaa 5,25 Belgia 5,15 Holland 4,45 Irimaa 4,27	Saksamaa 12,16 Holland 11,56 Prantsusmaa 6,56 Inglismaa 1,12 Soome 0,77
Vara	Belgia 22 Taani 26 Prantsusmaa 0 Holland 18 Saksamaa 17 Suurbritannia 16	Suurbritannia 48 Taani 22 Belgia 13 Holland 11 Leedu 3 Prantsusmaa 2	Suurbritannia 42 Belgia 24 Taani 19 Prantsusmaa 7 Holland 4 Saksamaa 4

Allikad: Ettevõtete 2000., 2001., 2002. aasta aruanded.

8.5. Saetööstuse roll puidusektori arengus

Järgnevalt on toodud ettevõtete aastaaruannete, intervjuude ning muu avaliku info põhjal (sh ajakirjandus) Eesti saetööstusele iseloomulikud tugevad ja nõrgad küljed ning peamised ohud ja võimalused lähiaastate arenguks.

Tugevused:

- Nüüdisaegne tehnoloogia ja arenev töötlus kvaliteet.
- Suuremasse kontserni kuulumisest tulenev ettevõtetevaheline sünergia.
- Eksporditurgude mitmekesisustumine.
- Hinnaelised Euroopa arenenud riikide (nt Soome) saetööstuste ees.
- Investeeringuvõimekus tootmise laiendamiseks.
- Suutlikkus konkureerida pakutava varumishinna alal ümarpalgi eksporditajatega.
- Palgiimpordi võimaluste leidmine kodumaise toorme vähesuse kompenseerimiseks.

- Tegevuse laiendamine järeltöötlusse (hõõveldamine, liim-puit), kas oma investeringutena või püsipartnerlusena.
- Mõnedel juhtudel tootmiskoha varasema *imago* negatiivse mõju puudumine (Imavere kogemus).
- Omandisuhete kaudu töötajate Skandinaavias koolitamise võimalus.

Nõrkused:

- Ülevaate puudumine kohalikust toormebaasist (metsavarudest).
- Okaspuutooraine hankeprobleemid (riiklikud raiepiirangud)
- Lehtpuu vähene kasutamine lähtematerjalina.
- Palgitarnete ja sellest sõltuvalt tootmise hooajaline pidurdumine.
- Mõningad sesoonsed probleemid importpalgi transpordil ja kohaliku metsa väljaveol.
- Ebaseaduslikult raiutud metsa esinemine toormes.
- Kohaliku toorme keskpärane kvaliteet ning langetajate kohati madal kvalifikatsioon.
- Erinevatele omanikele kuuluvate saeveskite vähene koostöö.
- Mõningates saetööstustes kvaliteedi stabiliseerimise probleemid.
- Varustamise või müügi juhtimine tsentraalselt väliskontserni poolt, mitte saeveski huve esiplaanile seades.
- Venemaa saetööstuste hinnaeelis Eesti saeveskite ees.

Võimalused:

- Teadmiste- ja tehnoulekanne saeveskite rajamisel lähiturgudele.
- Müügikoostöö arendamine kaugturgudel.
- Turgude jätkuva mitmekesistumise kaudu regionaalsete hinnakõikumiste mõju vähendamine tegevustulemile.
- Lätist palgi importimise lihtsustumine Euroopa Liidu tulekuga.

- Palgi “lumeladustamise” arendamise kaudu tootmise hooajalisuse vähendamine (Imavere kogemus).
- Kollektiivpuhkuste parema ajastamise kaudu hooajalisuse mõju vähendamine tegevustulemusele (Imavere kogemus).
- Lehtpuu kasutamise suurendamine saetööstuse toorainena.
- Senisest ulatuslikum koostöö kohalike mööbli-, ehitusmaterjali- ning tselluloositootjatega.
- Poliitilise võimu vahetumine leevendab hankeprobleeme.

Ohud:

- Soome ja Rootsi kontsernid kolivad tootmisressursile lähemale ehk näiteks Venemaale.
- Välisomanikud hakkavad Eesti saeveskite juhtimisvabadusi üha enam piirama.
- Suurkontsernid suretavad sõltumatud saetootjad välja.
- Kohaliku toorme kasutusvõimalusi piiravad ärikeskkonna muutused.
- Importtoorme kasutusvõimalusi piiravad ärikeskkonna muutused.
- Eeskätt Venemaa ja Poola saematerjali kvaliteet muutub madalama hinna juures Eesti saetööstuse omaga võrreldavaks.
- Saematerjalide hinnalangus pakkujate rohkuse tõttu eksport-turgudel.
- Valuutakursi muutuste negatiivne mõju eksporthindadele või toormehindadele.
- Sihttarbijad (v.a Jaapan) ei väärtusta investeringuid järeltöölusse ning saematerjali kvaliteeti.

8.6. Saetööstuse iseloomustuse kokkuvõtteks

Eesti saetööstusettevõtted saab jagada tinglikult kolme gruppi: 1) suured ja väljaarendatud; 2) keskmise suurusega ja kiirelt arenevad; 3) väikesed ja sageli tagasihoidliku arenguga. Neid saab liigendada ka suurkontserni kuuluvaiks ja mittekuuluvaiks.

Saematerjali tootmine ja eksport on ilmutanud aasta-aastalt kasvutendentsi. 2002. aastal ulatus saematerjali tootmismahd 1860 tuhande kuupmeetrini, millest ligi 67% eksporditi (EMTL, 2003). Ekspordi osakaal kogutoodangus on kodumaise (vahe)tarbimise kasvu tõttu viimastel aastatel siiski langenud. Eesti suurimate saeveskite tootmismahud on samas pidevalt kasvanud. Eesti saetööstuse hõive osatähtsus kogu tööstussektori hõives (5,8%) on UNIDO andmeil võrdluses mitmete riikide vastavate näitajatega üks kõrgemaid. Seevastu palkade osatähtsus loodud lisandväärtuses on Eestis üks madalamaid. Palgakulude tase peaks looma Eesti saetööstustele hea hinnakonkurentsivõime arenenud riikides. Siiski ainult töötajate palgakulust see siiski ei sõltu, sest ka investeringud kvaliteeti ja tehnoloogiasse mõjutavad oluliselt väljundhindu. Nii töötajate arv kui ka omakapitali suurus töötaja kohta Eesti saetööstustes viitavad asjaolule, et saematerjalide tootmise puhul on tegemist kapitaliintensiivse tootmisega.

Saetööstuses olulist ja kiiret tööjõuvajaduse kasvu pole ette näha (Kolk, 2003; Arula, 2003). Saeveskite tööjõualaseks põhiprobleemiks on seega kõrgelt kvalifitseeritud spetsialistide leidmine, kelle oskustest sõltub olulisel määral toodangu kvaliteet. Üldiselt oleksid saeveskid valmis tegema koostööd vastavate kutseõppeasutustega praktikabaasina (Kolk, 2003).

Saetööstust mõjutab oluliselt ka metsameeste kvalifikatsioon, sest varasemas ehk langetusetapis rikutud ümarpuidust ei saa toota kvaliteetsset saematerjali (Arula, 2003)

Ajalehe Äripäev tehtud ülevaatest lähtudes ulatus saetööstuse netokäive 2002. aastal ligi 3 miljardi kroonini, olles 2001. aastal

suurusjärgus 2,7 miljardit krooni (Äripäev – Ehitus, 2003). Sae tööstuste majandustulemusi ohustavad pidevalt tõusvad transpordihinnad ja USA dollari madal kurss. Üldiselt on rentaablus ja varade tootlus protsentuaalselt pisut suurem keskmistes ja väikeses saeveskites.

Saeveskite investeerimistempo on olnud viimastel aastatel üsnagi kõikuv, kuigi paariaastaste tsüklitena vaadates on ka stabiliseerumise märke. Samas on ennatlik öelda, et investeeringud on suurtes saetööstustes raugemas (Arula, 2003. Lähiaastail võib siiski oodata investeeringute pidurdumist, sest kohaliku toorme probleemid ning kasvav konkurents Venemaa tootjatelt seavad Eesti saetööstusele kasvupiirid.

Ettevõtete suhted on Eestis tihedamad ühte kontserni kuuluvate saetööstuste ja toormevarujate vahel (Kukk, 2003). Sellepolest on Eestis kõige avaramad Stora Enso Gruppi kuuluvate saeveskite ja varumis-turundusettevõtete koostöövõimalused. Nimetatud kontserniseoste potentsiaalseks probleemiks on puidu- ja saematerjalitarnete liigne sõltuvusse sattumine kontserni juhtimise jõukeskme (välisomanike) huvidest. Hanke- ja turundussuhete kontsernipõhine korraldus võib kõrvalmõjuna viia otsesuhete puudumiseni toormeturgudel või müügikanali määramisel. Saematerjali edasise väärindamise suhtes on Eesti saetööstuses mitmeid arusaamu. Stora Enso saeveskid teevad üldjuhul investeeringuid oma järeltöötuse võimsuste rajamiseks. Toftan ja Vara Saeveski eelistavad seevastu pigem partnerlussuhteid eraldi seisvate tootmisettevõtetega. Sae tööstusettevõtete suhted kodumaiste tööstuskasutajatega on tavaliselt siiski väga kvaliteedi- ja hinnatundlikud. Väliskontsernide tegevus Eestis soodustab küll ettevõtete kontsernisisest integratsiooni, kuid samas seab piiranguid laiapõhjalisemale ettevõtete koostööle. Laiapõhjaliste kontaktide poolust esindab Eesti saetööstuse puhul Eesti Metsatööstuse Liit (EMTL) kui allharu huvisid tervikuna esindav koostöövorm.